

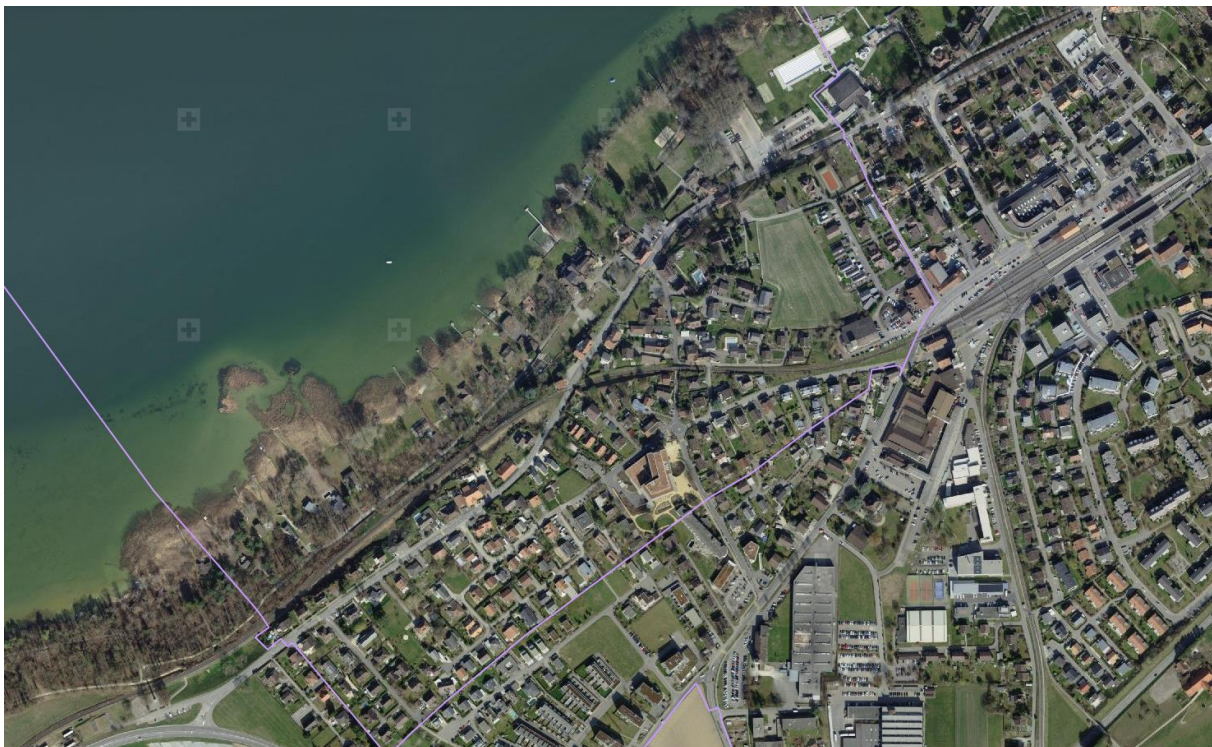
Bern, 12.05.2022

Gemeinde Merlach FR

Ortsplanungsrevision

Gemeinderichtplan Teil Verkehr

Erläuterungsbericht



Gemeindegebiet

Impressum

Projektleiter: Remo Schwarz, 031 356 81 44, r.schwarz@bs-ing.ch
Berichtsv Verfasser: Remo Schwarz, 031 356 81 44, r.schwarz@bs-ing.ch

Änderungsverzeichnis

VERSION	DATUM	VERFASSER	BEMERKUNGEN
0.1	19.06.2019	Remo Schwarz r.schwarz@bs-ing	Entwurf
1.0	29.08.2019	Remo Schwarz r.schwarz@bs-ing	Entwurf mit Input aus Sitzung vom 15.08.2019
1.1	31.01.2020	Remo Schwarz r.schwarz@bs-ing	Anpassungen gemäss Sitzung Planungskommission vom 06.11.2019
1.2	23.03.2020	Remo Schwarz r.schwarz@bs-ing	Anpassungen gemäss Rückmeldung von Bönzli+Partner AG vom 13.03.2020
1.3	06.07.2020	Remo Schwarz r.schwarz@bs-ing	Kleinere Korrekturen an Text und Layout
1.4	07.03.2022	Remo Schwarz r.schwarz@bs-ing	Aktualisierung ÖV-Güteklassen
1.5	12.05.2022	Remo Schwarz r.schwarz@bs-ing	Anpassung Genehmigungsvermerk

Inhalt

1 Ausgangslage	4
2 Grundlagen	5
3 Übergeordnete Planungen und Ziele	6
4 Planungsziele Verkehr aus Sicht Gemeinde	6
5 Ist-Zustand und zukünftige Entwicklungen	7
5.1 Verkehrsnetz Ist-Zustand	7
5.1.1 Motorisierter Individualverkehr (MIV)	7
5.1.2 Öffentlicher Verkehr (ÖV)	7
5.1.3 Langsamverkehr	9
5.2 Verkehrssicherheit, Unfälle	10
5.3 Parkierung	10
5.3.1 MIV	10
5.3.2 Velo	11
5.4 Zukünftige Entwicklungen	12
5.5 Problemanalyse und Handlungsbedarf	13
6 Massnahmen	13
Anhang 1: Erschliessungsgüteklassen ÖV und MIV gemäss Kant. Verkehrsplan	14
Anhang 2: Massnahmenblätter	15
Massnahmenblatt 1 Veloverkehr	15
Massnahmenblatt 2 Trottoir Lausannestrasse	16
Massnahmenblatt 3 Umgestaltung/Verkehrsberuhigung Ortskern	17
Massnahmenblatt 4 Anpassung Verkehrsberuhigung Chemin du Village	18
Massnahmenblatt 5 Öffentliche Parkierung	19
Massnahmenblatt 6 Anpassung Lausannestrasse zwischen Spitalstrasse und Gemeindegrenze West	20

2 Grundlagen

Folgende Grundlagen standen zur Verfügung:

- [1] Kantonaler Richtplan 13.03.2019, <https://www.fr.ch/de/datei/kantonaler-richtplan>
- [2] Kanton Freiburg: Arbeitshilfe für die Ortsplanung 06.05.2018
- [3] Kanton Freiburg: Kantonaler Verkehrsplan, 2014
- [4] Regionaler Richtplan Seebezirk, 2. Februar 2016
- [5] Kantonale Velonetzplanung, Oktober 2018
- [6] Bönzli, Kilchhofer & Partner, Kerzers: Gemeinde Merlach FR, Revision der Ortsplanung, Vorstudie / Revisionsprogramm, Juli 2016
- [7] Bönzli, Kilchhofer & Partner, Kerzers: Ortsplanungsrevision, Planungsprogramm, 6. November 2018
- [8] Bau-und Raumplanungsamt BRPA, Gemeinde Meyriez, Gesamtrevision der Ortsplanung, Zusammenfassender Bericht zum Revisionsprogramm, 10. März 2019
- [9] Amt für Mobilität, Merlach, Revisionsprogramm Ortsplanung, 19. September 2019
- [10] Bönzli, Kilchhofer & Partner, Kerzers: Ortsplanungsrevision Merlach, Zusammenfassung der Gutachten zu Vorstudie / Revisionsprogramm, 19. April 2017
- [11] Bönzli, Kilchhofer & Partner, Kerzers: Zonennutzungsplan, Juni 2005
- [12] B+S AG, Bern: Gemeinde Meyriez FR, Parkplatzkonzept, 11. März 2013
- [13] B+S AG, Bern: Le Viezx Manoir, Meyriez FR, Verkehrsstudie, 2. April 2008, im Auftrag Hotel Le Vieux Manoir
- [14] Gemeinde Merlach FR, Verkehrsdaten Lausannestrasse, 2019
- [15] VSS-Norm 40 281 Parkieren - Angebot an Parkfeldern für Personenwagen
- [16] VSS-Norm 40 065 Parkieren - Bedarfsermittlung und Standortwahl von Veloparkierungsanlagen

3 Übergeordnete Planungen und Ziele

Das Amt für Mobilität verweist in [9] auf die folgenden Themen, welche im Erläuterungsbericht und im Richtplan als Ist-Zustand und angestrebter Zustand behandelt werden müssen:

- Zonennutzung: Aufzeigen von Einzonungen/Umnutzungen mit Verkehrsaufkommen bzw. dessen Auswirkungen und Erschliessung
- Öffentlicher Verkehr (ÖV): Liniennetz/Haltestellen mit Einzugsgebieten
- Motorisierter Individualverkehr (MIV): Zufahrten zu allen neuen Zonen, Überprüfung Betriebsbereitschaft aller Knoten, Aufzeigen der Zweckmässigkeit von verkehrsberuhigten Zonen
- Velowegnetz: Darstellung der kommunalen und kantonalen Velonetzplanung
- Fusswegnetz: Darstellung der Fusswege/Trottoirs inkl. Schulwege und Wanderwege
- Parkieren: Aufzeigen der öffentlichen PW- und Veloparkierung, Bewirtschaftung und Parkplatzreglement
- Detailbebauungspläne: Aufzeigen der Aspekte Verkehr

4 Planungsziele Verkehr aus Sicht Gemeinde

Die Gemeinde Merlach strebt gemäss Vorstudie [6] eine Entwicklung mit folgenden allgemeinen Zielsetzungen an:

- Hohe Lebensqualität für alle Generationen
- Erhaltung / Aufwertung des Dorfkerns als Ort der Begegnung
- Gute Infrastrukturen

Auf den Bereich Verkehr heruntergebrochen ergeben sich die folgenden Ziele:

- Sicherung von Verkehrswegen für Fussgänger und Velo
- Schliessen der Fusswegverbindung Lausannestrasse
- Überprüfung und allenfalls Anpassung der öffentlichen Parkierung (Bereiche Spital und Dorfkern/Lausannestrasse)

5 Ist-Zustand und zukünftige Entwicklungen

5.1 Verkehrsnetz Ist-Zustand

5.1.1 Motorisierter Individualverkehr (MIV)

Das Gemeindegebiet erstreckt sich zwischen der Lausannestrasse in Ufernähe und der Freiburgstrasse, welche vollständig über das Gebiet der Gemeinde Murten führt (Abbildung 1). Das Gemeindegebiet enthält keine Kantonsstrassen. Die Verbindung zur Umfahrungsstrasse (Kantonsstrasse und somit auch zum Autobahnanschluss A1 Murten) erfolgt über die Lausannestrasse oder Chemin du Village und Freiburgstrasse.

Bei der Lausannestrasse handelt es sich funktional um eine Hauptsammelstrasse mit einer Ortsverbindungsfunktion (signalisierte Höchstgeschwindigkeit 50 km/h). Die Verkehrsbelastung liegt bei rund 2'800 Fahrzeugen pro Tag (Durchschnittlicher täglicher Verkehr DTV, [14]).

Weitere Sammelstrassen sind die Spitalstrasse und der Chemin de Village, beide im Tempo-30-Regime. Von diesen zweigen diverse Erschliessungsstrassen, meist als Stichstrasse, ab.

Alle wesentlichen Verkehrsknoten sind unreguliert und stellen verkehrstechnisch kein Problem dar:

- Knoten Lausannestrasse/Chemin de Village (T-Knoten)
- Knoten Lausannestrasse/Spitalstrasse (T-Knoten)
- Knoten Spitalstrasse/Chemin de Village (Kleinkreisel)

Grössere Verkehrserzeuger sind:

- Hallen-, Schwimm- und Strandbad der Region Murten (Anlage z.T. auf Gemeindegebiet Murten, Parkplatz grösstenteils auf Gemeindegebiet Merlach). Hohe Spitzen an Wochenenden im Sommer
- Spital Meyriez-Murten am Chemin de Village
- Hotel/Restaurant Vieux Manoir an der Lausannestrasse bzw. Chemin des Grèves (derzeit geschlossen)

5.1.2 Öffentlicher Verkehr (ÖV)

Für Nutzer des öffentlichen Verkehrs in der Gemeinde Merlach sind die folgenden Linien und Haltestellen relevant.

Bahnhof Murten (Bahnknotenpunkt, Haltestellenkategorie II):

Linie	Bedienungshäufigkeit/ Takt	Erschliesst Gebiet:
S-Bahn S5 Bern-Kerzers-Murten	½ h-Takt, z.T. umsteigen in Kerzers	Korridor Bern-Kerzers
SBB-Linie Payerne-Murten	½ h-Takt	Avenches-Payerne
Bahnlinie 5B tpf, Fribourg-Murten-Neuchâtel	½ h -Takt	Korridor Fribourg-Courgeveaux-Ins-Neuchâtel

Tabelle 5-1: ÖV-Angebot Bahnhof Murten

Das östliche Gemeindegebiet (bis und mit Chemin du Village) liegt in einer Distanz von rund 750 m vom Bahnhof. Daraus resultiert für dieses Gebiet eine Erschliessungsgüteklasse C (vgl. Abbildung 5-1 und Anhang 1). Das westliche Ende der Gemeinde liegt rund 1 km entfernt, was einer Güteklasse D entspricht.

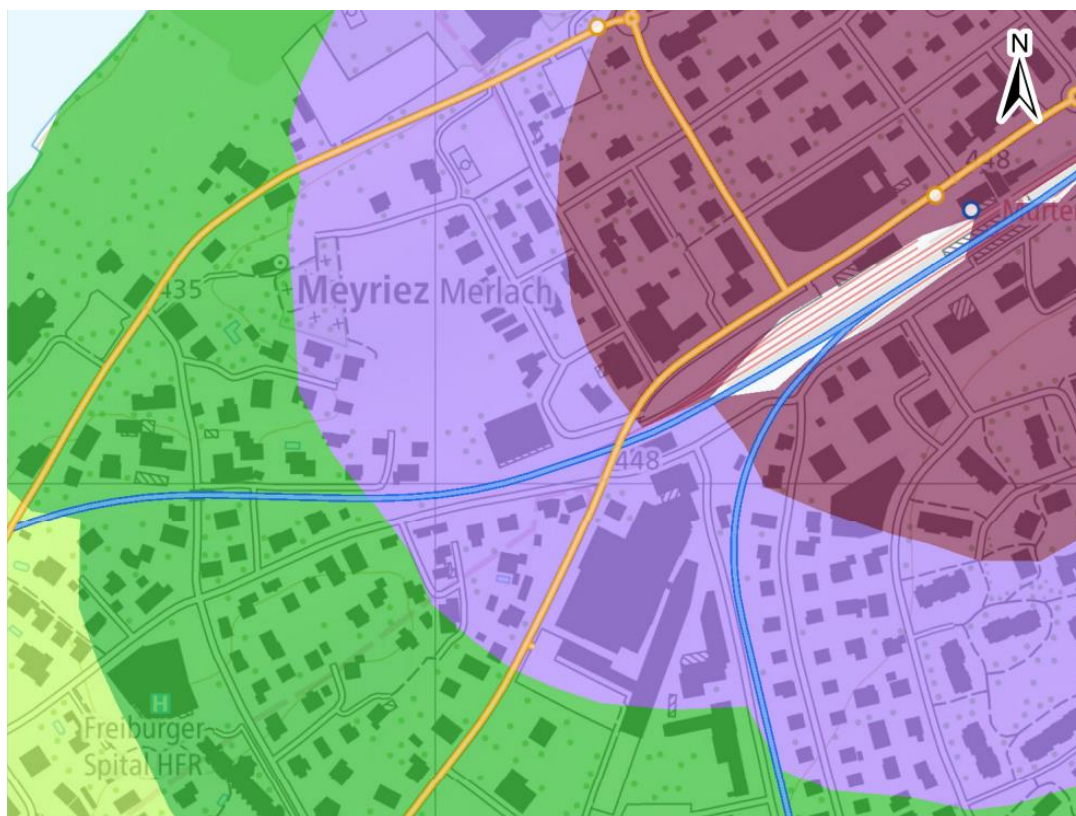


Abbildung 5-1: ÖV-Erschliessungsgüteklasse ab Bahnknotenpunkt Murten (violett: B; dunkelgrün: C; hellgrün: D)

Bushaltestellen:

Die Bushaltestellen "Hôpital" und "Schwimmbad" liegen jeweils am Rande des Gemeindegebietes auf dem Gebiet der Stadt Murten (Abbildung 5-2).

Die Haltestelle "Hôpital" wird von den Buslinien 547 (Murten-Düdingen) und 548 (Murten-Gümmenen) bedient. Die Haltestelle "Schwimmbad" nur von der Linie 547. Neben diesen beiden Linien verkehrt jeweils Freitag und Samstag Nacht (ab Fribourg um 02:00 und 03:00 Uhr) die Linie 145 Fribourg-Düdingen-Murten-Sugiez, ebenfalls mit Bedienung der Haltestelle "Hôpital".

Linie	Bedienungshäufigkeit/ Takt	Einschränkungen	Erschliesst Gebiet:
Buslinie 20.547 (PostAuto) Düdingen-Murten	12 Kurse pro Tag Mo-Fr 6 Kurse pro Tag Sa-So	Verkehrt nach 20.00 Uhr nicht mehr	Korridor Gurmels, Cressier, Salvenach, Düdingen Zusatzschleife Spital, Merlachfeld, Hallenbad
Buslinie 20.548 (tpf) Murten-Gümmenen	7 Kurse pro Tag (3 mor- gens, 1 mittags, 3 abends)	Verkehrt Samstag und Sonntag nicht	Münchenwiler, Salvenach, Lurtigen, Ulmiz, Rizenbach, Gümmenen

Tabelle 5-2: ÖV-Angebot Buslinien 547 und 548

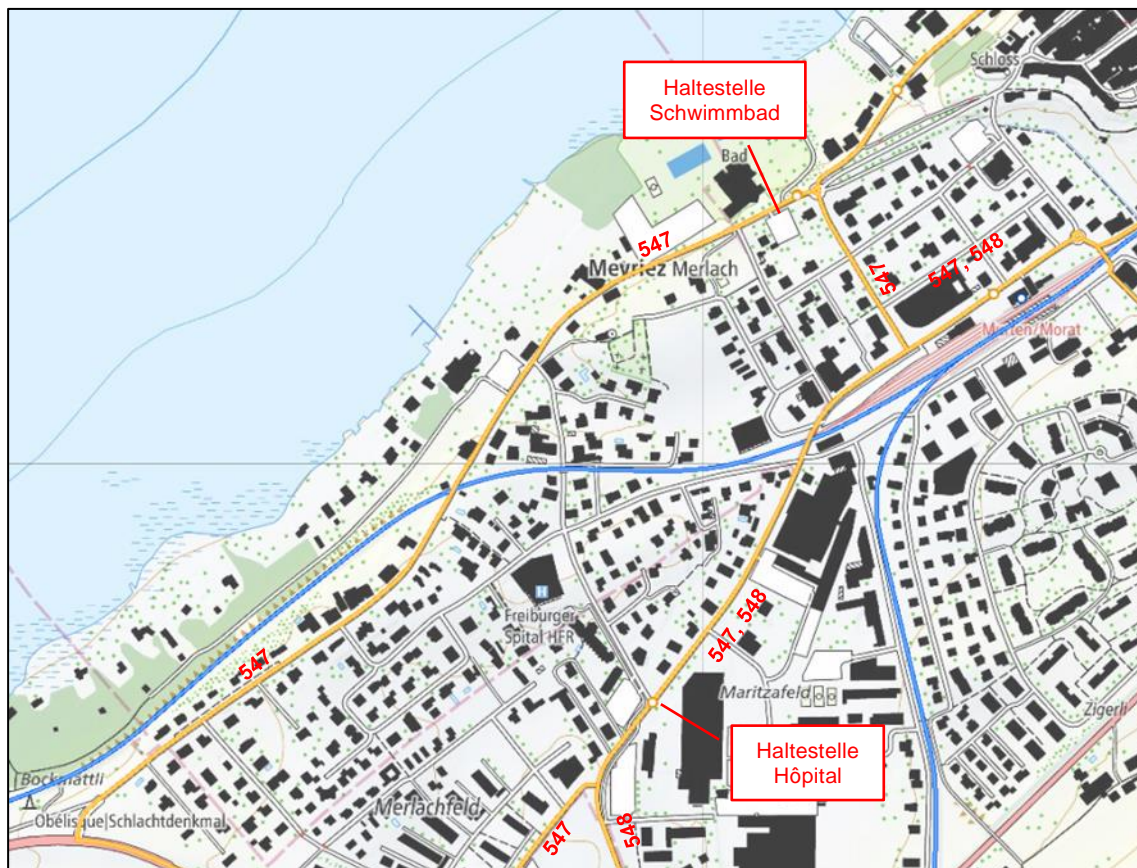


Abbildung 5-2: Buslinien und Haltestellen

Neben dem regulären ÖV-Angebot existieren auch Schulbusse. Die Kinder und Jugendlichen in Merlach besuchen die Primarschule wie auch die Sekundarschule in Murten (diverse Primarschulhäuser und das Schulhaus Prehl für die Sekundarstufe). Die Haltestellen in Merlach sind "Fin de Meyriez" (Westlicher Dorfrand) und "Meyriez Dorf" beim Gemeindehaus im Bereich Knoten Lausannestrasse/Chemin du Village.

5.1.3 Langsamverkehr

Velo

Es führen keine touristischen Velo-, Mountainbike- und Skatingrouten über das Gemeindegebiet. Es ist allerdings eine Velowanderroute über die Lausannestrasse und den Chemin des Grèves geplant [5]. Das kantonale Alltagsvelonetz verläuft über die Lausannestrasse durch die ganze Gemeinde. Hier sind gemäss [5] Verbesserungen innerhalb des Strassenquerschnitts vorzusehen.

Die kommunalen Routen haben in der Regel die Gemeindeverwaltung und Lokaltäten in Murten (Einkaufen, Bahnhof, Freizeit) zum Ziel. Da diese innerhalb der Gemeinde auf schwach belasteten siedlungsorientierten Strassen verlaufen, sind keine Verbesserungen notwendig.

Fussverkehr

Eine Wanderwegroute führt ab dem Bahnhof Murten über die Lausannestrasse und den Chemin des Grèves wie auch über die Spitalstrasse und den Chemin de Village.

Die Spitalstrasse verfügt über die ganze Länge einseitig über ein Trottoir. Bei der Lausannestrasse fehlt dieses auf dem Abschnitt zwischen Spitalstrasse und Chemin de Village. Der Chemin de Vil-

lage verfügt zwischen Spitalstrasse und Lausannestrasse über kein Trottoir. Auf dem Abschnitt zwischen Spitalstrasse und Gemeindegrenze ist dies jedoch entlang des Spitals vorhanden.

Schulwege

Die Schüler und Schülerinnen auf Primarstufe haben die Möglichkeit den Schulbus zu benutzen (vgl. 5.1.2). Dieser bedient die Schulhäuser in Murten, insbesondere Längmatt/Berntor.

5.2 Verkehrssicherheit, Unfälle

Das Portal des Bundes (www.map.geo.admin.ch) weist seit 2011 insgesamt 5 Unfälle auf dem Gemeindegebiet Merlach aus, allesamt auf der Lausannestrasse zwischen Schwimmbad und Niveauübergang Bahnlinie SBB. Drei davon waren Schleuder-/Selbstunfälle, dazu je ein Abbiege- und Einbiegeunfall. Mit einer Ausnahme blieb es bei Leichtverletzten. Ein Unfallschwerpunkt mit Handlungsbedarf kann davon nicht abgeleitet werden.

5.3 Parkierung

5.3.1 MIV

Die öffentlich zugänglichen Parkierungsstandorte für den MIV sind gemäss [12] die folgenden (vgl. auch Abb. 5-3):

Gemeinde Merlach							
Nr.	Ort	Anzahl Plätze	Eigentum	Zutrittsrecht	Benutzergruppe	Parkdauer	Gebühren
1	Gemeindehaus	16	öffentlich	unbeschränkt	Gemeindehaus	frei	ohne
2	Kirche I	6	öffentlich	beschränkt	Kirche/Friedhof	frei	ohne
3	Kirche II	12	öffentlich	beschränkt	Kirche/Friedhof	frei	ohne
4	Schwimmbad Murten	200	öffentlich	beschränkt	Schwimmbad/Restaurant	frei	1 Fr./h (erste Stunde gratis), jede weitere ½ h 0.50 Fr.
5	Vieux Manoir	67	privat	beschränkt	Hotel/Restaurant	frei	mit
Angrenzende Gebiete (Murten)							
6	Hallenbad Murten	46	öffentlich	beschränkt	Schwimmbad	frei	1 Fr./h 10.00-18.00
7	Spital/ Pflegeheim	62	privat	beschränkt	Spital/Pflegeheim	Max. 3 h	1 Fr./h
8	Schlachten-denkmal	Ca. 38	öffentlich	unbeschränkt	frei	frei	ohne

Tabelle 5-2: Öffentliche Parkplätze gemäss [12]

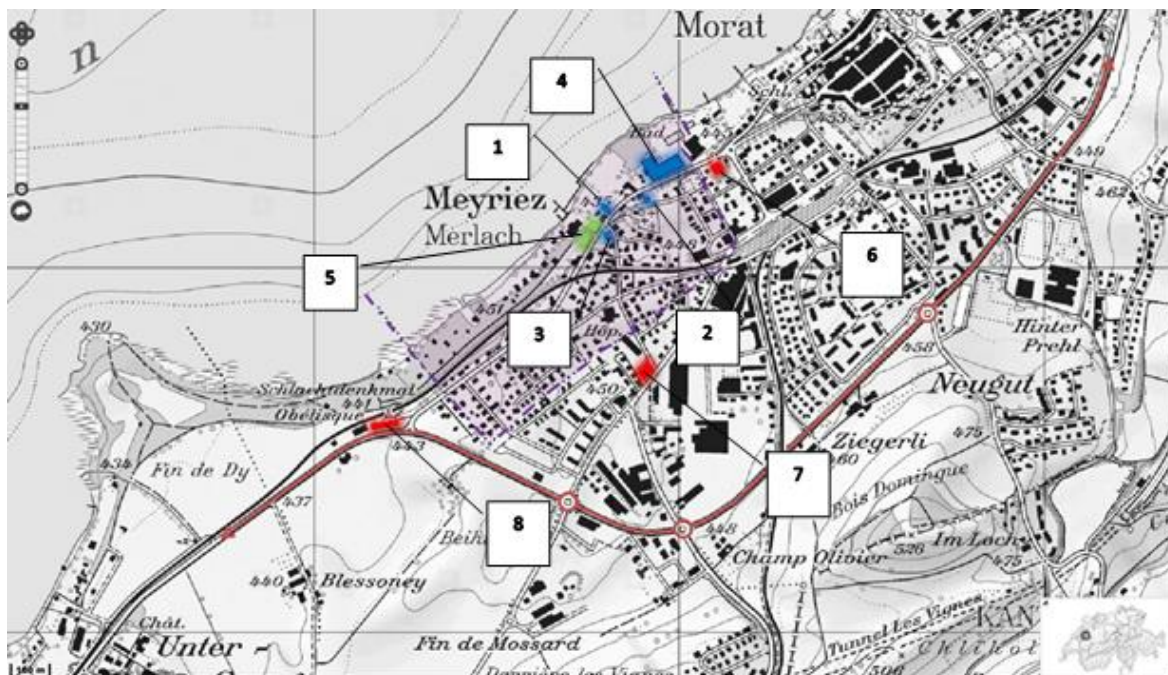


Abbildung 5-3: Lage der öffentlichen Parkplätze [11]; die Anlagen 6, 7 und 8 befinden sich auf dem Gebiet der Stadt Murten

In der Gemeinde Meyriez beschränken sich die Probleme auf sogenanntes "wildes" Parkieren auf dem Parkplatz des Gemeindehauses und allenfalls auf den Parkplatz Kirche II. Folgende, nicht objektgebundene Benutzer wurden festgestellt:

- Gäste Restaurant Pinte bzw. Vieux Manoir, über die ganze Woche, speziell aber an Samstagen und Sonntagen (Hotel derzeit jedoch nicht in Betrieb)
- Badegäste des nahen Schwimmbades, in erster Linie an Sonntagen im Sommer
- Arbeitspendler (ausserhalb wohnhaft, Arbeitsstelle in Murten/Meyriez)

Dies führt dazu, dass an gewissen Tagen für die eigentlichen Benutzer (Besucher Gemeindehaus) zu wenig Abstellplätze zur Verfügung stehen.

Als Massnahme beabsichtigt die Gemeinde, diese beiden zentrumsnahen Parkplätze mit Gebühren zu bewirtschaften (zentrale Parkuhr). Dies soll in Abstimmung mit den Bewirtschaftungsmassnahmen in Murten geschehen. Dazu muss ein Parkplatzreglement erstellt werden.

Der Parkplatz des Schwimmbades ist seit 2021 mittels eines Schrankensystems bewirtschaftet. Ebenso ist der private Parkplatz des Vieux Manoir bewirtschaftet. Die weiteren Parkplätze gemäss Tabelle 5-2 sind per Signalisation (richterliche Verbote) eindeutig bestimmten Benutzerkreisen vorenthalten. Nicht berechnigte Benutzer können entsprechend gebüsst werden. Eine Ausweitung der Gebührenpflicht auf diese Parkplätze ist deshalb vorläufig nicht notwendig.

5.3.2 Velo

Auf dem Gemeindegebiet sind mangels publikumsintensiver Nutzungen keine grösseren Veloabstellplätze bzw. Bike+Ride-Anlagen zu verzeichnen bzw. auch nicht nötig. Der Veloabstellbereich des Schwimmbades liegt auf dem Gemeindegebiet Murten. Wichtig aus Sicht Merlach sind B+R-Plätze am Bahnhof Murten.

5.4 Zukünftige Entwicklungen

Folgende räumliche Entwicklungen sind für die nächsten 15 Jahr absehbar (vgl. Abb. 5-4).

- 1 Industriebrache, Umnutzung zu Wohnen und Dienstleistungen, Erschliessung direkt ab Freiburgstrasse, Konkretisierung in Detailbebauungsplan. Das Verkehrsaufkommen kann derzeit nicht verlässlich abgeschätzt werden. Die Freiburgstrasse weist einen DTV von rund 5'000 Fahrzeuge pro Tag auf. Da keine verkehr-intensive Nutzung geplant ist, dürfte die Umnutzung verkehrlich kein Problem darstellen. Der Bahnhof Murten liegt in Fussdistanz.
- 2 3-geschossige Mehrfamilienhauszone, Erschliessung über Arangässlein und Chemin de L'Eglise. Kein problematisches Verkehrsaufkommen. Der Bahnhof Murten liegt in Fussdistanz.
- 3 Erweiterung der Anlage Vieux Manoir (Hotel/Restaurant). 2008 wurde bereits ein Projekt ausgearbeitet, welches jedoch sistiert wurde. Dazu existiert bereits eine Verkehrsstudie [13]. Die Erschliessung erfolgt weiterhin über die Lausannestrasse/Chemin des Grèves. Das Verkehrsaufkommen inkl. Erweiterungsbau wurde in [13] auf rund 500 Fahrten/d bzw. 80 Fahrten/h geschätzt. Dieser Verkehr kann vom Knoten Lausannestrasse/Chemin des Grèves problemlos verarbeitet werden.
- 4 Für die bestehenden Wohnzonen kann von einer zukünftig 10%-20% höheren Ausnützung ausgegangen werden. Das damit verbundene Verkehrsaufkommen kann vernachlässigt werden.
- 5 Bootsanlegeplatz: Die Boote der ansässigen Bevölkerung sind derzeit einzeln am Ufer vertäut. Diese sollen mittels einer zentralen Bootsanlegestelle besser organisiert werden. Die Bootsbesitzer sind in der Regel ortsansässig und gelangen zu Fuss oder per Velo an die Anlegestelle.

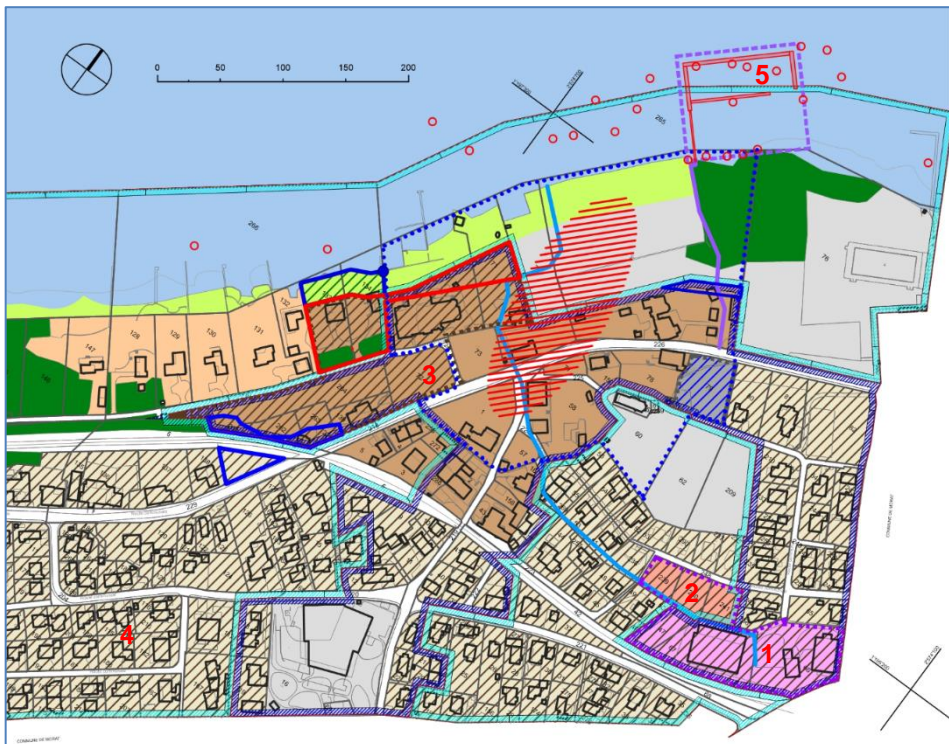


Abbildung 5-4: räumliche Entwicklungen 1 bis 4 (Auszug aus Gemeinderichtplan, Teil Siedlung und Energie, 14.11.2019)

5.5 Problemanalyse und Handlungsbedarf

Zusammenfassend ergeben sich die folgenden Probleme mit entsprechendem Handlungsbedarf:

- Fussverkehr: Kein durchgehendes Trottoir längs der Lausannestrasse (Lücke zwischen Spitalstrasse und Chemin de Village)
- Veloführung: Alltagsvelonetz: Standard auf Lausannestrasse (insbesondere im Steigungsbereich) ist ungenügend
- Parkierung: "Wildes" Parkieren an Sommer-Wochenenden auf dem Parkplatz Gemeindehaus (Schwimmbad- und Restaurantgäste)
- Lausannestrasse im Dorfkern/Chemin du Village und Lausannestrasse Abschnitt zwischen Spitalstrasse und Gemeindegrenze West: Optimierungspotenzial hinsichtlich Verkehrssicherheit und Aufenthaltsqualität

Der Handlungsbedarf findet Ausdruck in insgesamt sechs Massnahmenblättern, welche im Anhang dokumentiert sind. Mit entsprechenden Massnahmen können auch die angestrebten Ziele der Gemeinde Merlach gemäss Kapitel 4 abgedeckt werden.

6 Massnahmen

Die Massnahmen leiten sich aus dem Handlungsbedarf gemäss Kapitel 5.5 ab. Sie sind beschrieben in sechs Massnahmenblättern im Anhang 2.

- Massnahmenblatt 1: Veloverkehr
- Massnahmenblatt 2: Trottoir Lausannestrasse
- Massnahmenblatt 3: Umgestaltung/Verkehrsberuhigung Kern
- Massnahmenblatt 4: Anpassung Verkehrsberuhigung Chemin du Village
- Massnahmenblatt 5: Parkplatzbewirtschaftung
- Massnahmenblatt 6: Anpassung Lausannestrasse zwischen Spitalstrasse und Gemeindegrenze West

B+S AG



Remo Schwarz
Projektleiter

Anhang 1: Erschliessungsgüteklassen ÖV

Haltestellenkategorien

Kantonaler Richtplan, CH2 Mobilität

Kursintervall	Bahnknoten	Bahnlinie / Busknoten	Regional-/Stadt-/lokaler Bus
< 10 min	I	I	II
11 bis 20 Min.	I	II	III
21 bis 40 Min.	II	III	IV
41 bis 60 Min.	III	IV	V
61 bis 120 Min.	-	V	VI

Die Erschliessungsgüteklasse des Baugebiets wird abhängig von der Haltestellenkategorie und ihrer Erreichbarkeit für Fussgängerinnen und Fussgänger festgelegt (tatsächliche Entfernung).

Haltestellenkategorie	Erreichbarkeit der Haltestellen (Distanzen in Meter)				
	< 300 m	300–500 m	501–750 m	751–1'000 m	1'001–1'500 m
I	Niveau A	Niveau A	Niveau B	Niveau C	Niveau D
II	Niveau A	Niveau B	Niveau C	Niveau D	Niveau E
III	Niveau B	Niveau C	Niveau D	Niveau E	Niveau E
IV	Niveau C	Niveau D	Niveau E	Niveau E	-
V	Niveau D	Niveau E	Niveau E	-	-
VI	Niveau E	Niveau E	-	-	-

Anhang 2: Massnahmenblätter

Massnahmenblatt 1 **Veloverkehr**

Kurzbeschreibung

Ausgangslage

Die kantonale Velonetzplanung (2018) weist entlang der Lausannestrasse beim Alltagsvelonetz einen "Massnahmenbedarf, innerhalb des bestehenden Querschnitts realisierbar" auf.

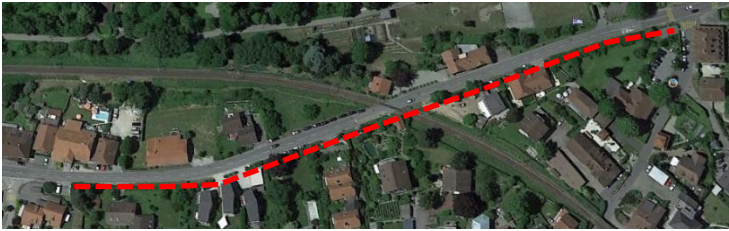
Zielsetzung

Es ist zu klären, in welcher Form eine solche Verbesserungsmassnahme realisiert werden soll. Allenfalls Konzentration auf den Steigungsbereich Richtung Umfahrungsstrasse in Koordination mit einem allfälligen Trottoirneubau.




Massnahmen	Ausarbeitung Vorstudie in Koordination mit Trottoirplanung
Federführung	Gemeinde Merlach
Beteiligte Stellen	Kanton FR
Umsetzung	offen
Kostenträger	offen

Massnahmenblatt 2 Trottoir Lausannestrasse

<p>Kurzbeschreibung</p> <p><u>Ausgangslage</u> Bei der Lausannestrasse handelt es sich um eine Hauptsammelstrasse mit Verbindungsfunktion zur Umfahrungsstrasse. Auf dem Abschnitt zwischen Spitalstrasse und Chemin du Village besteht eine Trottoirlücke.</p> <p><u>Zielsetzung</u> Schliessen der Lücke zwischen Spitalstrasse und Chemin du Village möglichst innerhalb der Strassenparzelle in Abstimmung mit Verbesserung Veloroute</p>	
Massnahmen	Ausarbeitung Vorprojekt
Federführung	Gemeinde Merlach
Beteiligte Stellen	Gemeinde Merlach, Kanton FR
Umsetzung	offen
Kostenträger	Gemeinde Merlach

Massnahmenblatt 3 Umgestaltung/Verkehrsberuhigung Ortskern

<p>Kurzbeschreibung</p> <p><u>Ausgangslage</u> Der heutiger Zentrumsbereich bestehend aus dem Knoten Lausannestrasse und Chemin du Village und mehreren seitlichen Einmündungen weist mehrere Fussgängerstreifen mit entsprechenden Querungsbedürfnissen und auch eine Haltestelle des Schulbusses auf. Das angrenzende Gemeindehaus, Gastronomienutzungen wie auch der Seezugang sind zumindest an gewissen Tagen sehr publikumsintensiv. Der Bereich ist im Teilrichtplan Siedlung und Energie als «Ort der Begegnung» ausgewiesen.</p> <p><u>Zielsetzung</u> Schaffung einer verkehrsberuhigten Zone als strategisches Ziel. Verbesserung der Aufenthaltsqualität und Verkehrssicherheit</p> <p>Koordination mit Trottoirneubau und Veloroute und Anpassung verkehrsberuhigte Zone Chemin du Village</p>	
<p>Massnahmen</p>	<p>Konkretisierung im Rahmen einer Vorstudie: Verkehrsregime/Ausgestaltung, Perimeter, Kosten</p>
<p>Federführung</p>	<p>Gemeinde Merlach</p>
<p>Beteiligte Stellen</p>	<p>Kanton FR</p>
<p>Umsetzung</p>	<p>offen</p>
<p>Kostenträger</p>	<p>Gemeinde Merlach</p>

Massnahmenblatt 4 **Anpassung Verkehrsberuhigung Chemin du Village**

Kurzbeschreibung

Ausgangslage

Der Chemin du Village verfügt über kein Trottoir, gilt jedoch als wichtige Fussgänger Verbindung. Es bestehen zahlreiche seitliche Einmündungen mit relativ geringen Sichtweiten.

Zielsetzung

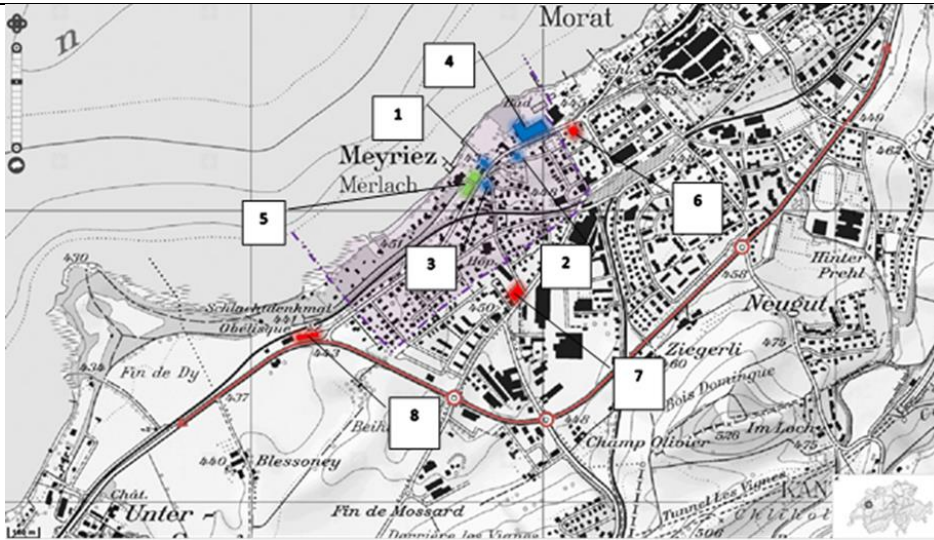
Schaffung einer verkehrsberuhigten Zone für die Verbesserung der Aufenthaltsqualität und Verkehrssicherheit

Koordination mit geplanter verkehrsberuhigten Zone auf Nachbarabschnitt gemäss Massnahmenblatt 3




Massnahmen	Konkretisierung im Rahmen einer Vorstudie: Verkehrsregime/Ausgestaltung, Kosten
Federführung	Gemeinde Merlach
Beteiligte Stellen	Kanton FR
Umsetzung	offen
Kostenträger	Gemeinde Merlach

Massnahmenblatt 5 Öffentliche Parkierung

<p>Kurzbeschreibung</p> <p><u>Ausgangslage</u> Eine Analyse der Parkplatzsituation ergab, dass im Bereich des Gemeindehauses Wildes Parkieren durch Besucher des Schwimmbads an schönen Sommerwochenenden ein Problem darstellt (Parkplätze 1 und 3)</p> <p><u>Zielsetzung</u> Bereitstellung von ausreichend Abstellplätzen für Besucher und Besucherinnen der Gemeindeverwaltung</p>	
<p>Massnahmen</p>	<ul style="list-style-type: none"> - Ausarbeitung Parkplatzreglement - Bewirtschaftung der Parkplätze Gemeindehaus und Kirche II mit Gebühren in Abstimmung mit den Tarifen der Gemeinde Murten
<p>Federführung</p>	<p>Gemeinde Merlach</p>
<p>Beteiligte Stellen</p>	<p>Merlach, Murten, Kt. FR</p>
<p>Umsetzung</p>	<p>offen</p>
<p>Kostenträger</p>	<p>Gemeinde Merlach</p>

Massnahmenblatt 6 **Anpassung Lausannestrasse zwischen Spitalstrasse und Gemeindegrenze West**

<p>Kurzbeschreibung</p> <p><u>Ausgangslage</u> Der entsprechende Abschnitt der Lausannestrasse weist einen sehr verkehrsorientierten Querschnitt auf. Die Gemeinde ist bestrebt, das Geschwindigkeitsniveau zu senken. Deshalb soll im Rahmen von sowieso notwendigen Unterhaltmassnahmen (Belag, Werkleitungen etc.) eine Anpassung des Querschnitts verfolgt werden.</p> <p><u>Zielsetzung</u> Schrittweise Umgestaltung hinsichtlich Erreichung eines tieferen Geschwindigkeitsniveaus</p>	
<p>Massnahmen</p>	<p>Ausarbeitung Vorstudie mit Etappierung in Koordination mit Unterhaltmassnahmen und Nachbarabschnitt mit Trottoirneubau sowie Verbesserung Veloroute</p>
<p>Federführung</p>	<p>Gemeinde Merlach</p>
<p>Beteiligte Stellen</p>	<p>Merlach, Kt. FR</p>
<p>Umsetzung</p>	<p>offen</p>
<p>Kostenträger</p>	<p>Gemeinde Merlach</p>

ÖFFENTLICHE VERNEHMLASSUNG:

Die öffentliche Vernehmlassung erfolgte gemäss Amtsblatt Nr. ... vom

BESCHLUSS DES GEMEINDERATES

Durch den Gemeinderat Merlach angenommen am:

Die Gemeindepräsidentin:

Der Gemeindegemeinderat:

GENEHMIGUNG DIREKTION FÜR RAUMENTWICKLUNG, INFRASTRUKTUR, MOBILITÄT UND UMWELT (RIMU)

Durch die Direktion für Raumentwicklung, Infrastruktur, Mobilität und Umwelt (RIMU) genehmigt am:

Der Staatsrat, Direktor: