



Gemeinde Merlach

Bericht Jahresrechnung 2022

Nach HRM2

April 2023

INHALTSVERZEICHNIS

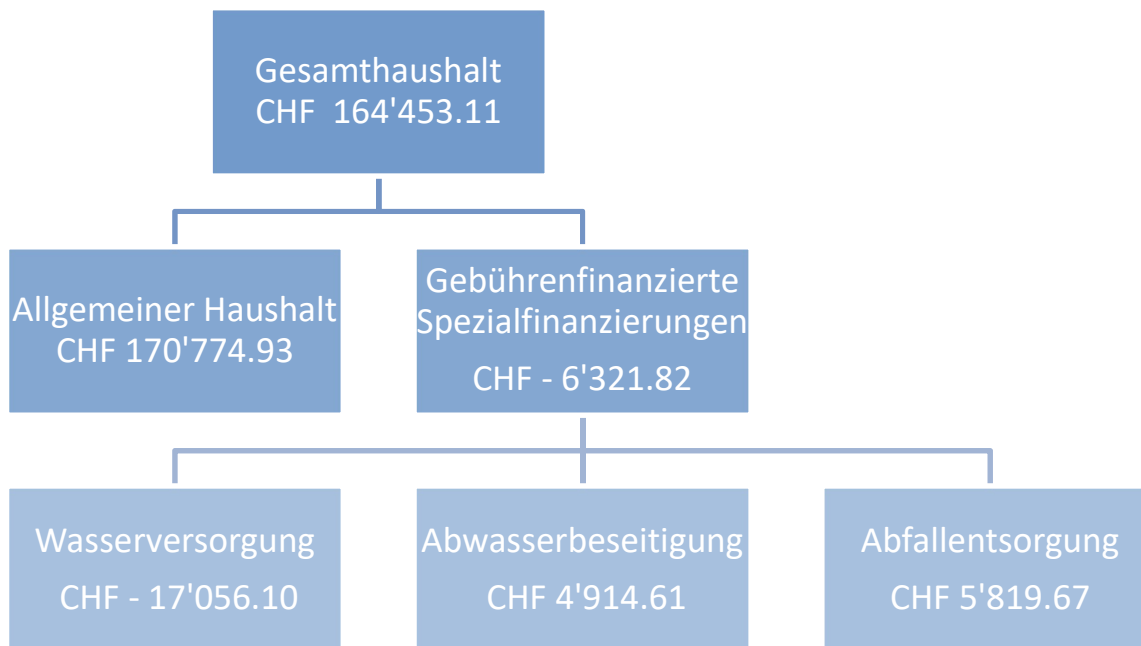
1	BERICHTERSTATTUNG	4
1.1	Das Wichtigste in Kürze.....	4
1.2	Wesentliche Abweichungen zum Budget bzw. Rechnung in der Erfolgsrechnung.....	4
1.3	Wesentliche Abweichungen zum Budget in der Investitionsrechnung.....	5
1.4	Entwicklung Neubewertungsreserve.....	5
1.5	Wesentliche Ereignisse	5
2	ECKDATEN	5
2.1	Übersicht	5
2.2	Selbstfinanzierung / Finanzierungsergebnis	6
2.3	Gestufte Erfolgsausweise	7
2.3.1	Gesamter Haushalt	7
2.3.2	Allgemeiner Haushalt.....	8
2.3.3	Spezialfinanzierung Wasserversorgung (Funktion 7101)	9
2.3.4	Spezialfinanzierung Abwasserentsorgung (Funktion 7201).....	10
2.3.5	Spezialfinanzierung Abfall (Funktion 7301)	11
3	BILANZ	12
3.1	Aktiven	12
3.2	Passiven.....	12
4	ERFOLGSRECHNUNG	13
4.1	Sachgruppen.....	13
4.2	Funktionen.....	14
5	INVESTITIONSRECHNUNG.....	15
5.1	Sachgruppen	15
5.2	Funktionen.....	16
6	GELDFLUSSRECHNUNG	17
7	ANHANG	18
7.1	Regelwerk	18
7.1.1	Rechtliche Grundlagen.....	18
7.1.2	Bewertung Finanzvermögen	18
7.1.3	Bewertung Verwaltungsvermögen.....	19
7.1.4	Aktivierungsgrenze gemäss Finanzreglement.....	19
7.1.5	Präsentation Ergebnisse	19
7.1.6	Bestehendes Verwaltungsvermögen.....	19
7.2	Grundlagen der Jahresrechnung	20
7.3	Eigenkapitalnachweis	21
7.4	Rückstellungsspiegel.....	22
7.5	Beteiligungsspiegel und Gewährleistungsspiegel	23
7.6	Anlagespiegel Gesamt	25
7.6.1	Anlagespiegel «Sachanlagen des Verwaltungsvermögens»	27

7.6.2 Anlagespiegel «übrige Anlagen des Verwaltungsvermögens»	28
7.6.3 Anlagespiegel «Sachanlagen des Finanzvermögens»	28
7.7 Finanzkennzahlen - Gesamthaushalt.....	29
8 ANTRAG DER EXEKUTIVE.....	30
9 BERICHT DER REVISIONSSTELLE	31
10 KREDITKONTROLLE	34
10.1 Verpflichtungskredite für Investitionen	34
10.2 Nachkredite	34
11 DETAILS ZUR RECHNUNG	35
11.1 Bilanz Detail	35
11.2 Erfolgsrechnung nach Sachgruppen.....	42
11.3 Erfolgsrechnung nach Funktionen	55
11.4 Investitionsrechnung nach Sachgruppen	78
11.5 Investitionsrechnung nach Funktionen.....	80

1 BERICHTERSTATTUNG

1.1 Das Wichtigste in Kürze

Die Gemeinde Merlach schliesst die Jahresrechnung 2022 mit einem Ertragsüberschuss von CHF 170'775 ab. Budgetiert war im allgemeinen Haushalt ein Aufwandüberschuss von CHF 81'354.00. Ohne Berücksichtigung der Entnahme aus der Aufwertungsreserve beläuft sich unser Nettoergebnis auf CHF 8'583.



Die Investitionsrechnung schliesst im Rechnungsjahr 2022 mit Investitionsausgaben von CHF 226'524.40 und Investitionseinnahmen von CHF 20'020.00 ab. Die Nettoinvestitionen betragen CHF 206'504.40 und entsprechen dem Budget 2022 (CHF 206'670).

Davon entfallen CHF 50'082.70 auf Sachanlagen (SG 50), CHF 98'929.40 auf Immaterielle Anlagen (SG 52) und CHF 77'512.30 (SG 56) auf Investitionsbeiträge an Gemeindeverbände. Auf der Einnahmenseite wurden Beiträge Dritter für den Spielplatz Chatoney von CHF 20'020.00 verbucht. Bei einem Selbstfinanzierungsgrad von 107% konnten die Nettoinvestitionen 2022 (CHF 206'504) vollständig aus selbst erwirtschafteten Mitteln finanziert werden.

Zum Zeitpunkt des Jahresabschlusses liegen nicht alle Schlussabrechnungen von Gemeindeverbänden vor. Für den Abschluss wurden die jeweiligen Budgetdaten verwendet. Allfällige Korrekturen werden in der Rechnung 2023 berücksichtigt (periodenfremder Aufwand/Ertrag).

1.2 Wesentliche Abweichungen zum Budget bzw. Rechnung in der Erfolgsrechnung

Die Erfolgsrechnung schliesst um CHF 250'000 besser ab als budgetiert. Dies ist auf der Einnahmenseite insbesondere den höheren Steuern auf den Kapitaleistungen (+CHF 166'145 gegenüber Budget) sowie den höheren Einnahmen aus Grundstücksgewinnsteuern (+CHF 77'890 gegenüber Budget) zu verdanken.

Durch die Budgettreue der Ressortverantwortlichen, steigt der Gesamtaufwand nur leicht gegenüber dem Vorjahr an (+CHF 63'840 oder 2.16%) und liegt über CHF 100'000 unter dem Budget. Die effektiven Entschädigungen und Beiträge an den Kanton und Gemeindezweckverbände waren tiefer als dies im Budget vorgesehen war.

1.3 Wesentliche Abweichungen zum Budget in der Investitionsrechnung

Die geplanten Erneuerungen der Trinkwasser- und Abwasserinfrastruktur von je CHF 50'000 wurde nicht ausgeführt. Dafür wurden Investitionsausgaben für den Generellen Entwässerungsplan im Umfang von CHF 22'680.30 getätigt. Die Überarbeitung des Orts- und Zonenplans beträgt CHF 76'250 und schliesst über der budgetierten Ausgabe ab. Die Investitionen in Gemeindeverbände (GNS und ARA Region Murten) entsprechen den budgetierten Zahlen. Somit betragen die Nettoinvestitionen 2022 CHF 206'504.40 (Budget 2022 CHF 206'670).

1.4 Entwicklung Neubewertungsreserve

Nach der Neubewertung des Verwaltungsvermögens infolge Übergang zur Rechnungslegung HRM2 der Gemeinde Merlach betrug die Aufwertungsreserve per 01.01.2021 CHF 1.62 Mio. Die Reserven werden über die nächsten 10 Jahre aufgelöst. Entsprechend verändert sich die Neubewertungsreserve des Verwaltungsvermögens um die im 2022 aufgelösten CHF 162'192 auf neu **CHF 1.3 Mio**. Dank der Reserveentnahme verbessert sich das Jahresergebnis um diesen Betrag.

1.5 Wesentliche Ereignisse

Im Geschäftsjahr 2022 gab es keine wesentlichen ausserordentlichen Ereignisse zu vermerken.

2 ECKDATEN

2.1 Übersicht

Gesamtübersicht	Rechnung 2022	Budget 2022	Rechnung 2021
	Betrag	Betrag	Betrag
Allgemeine Übersicht			
Jahresergebnis ER Gesamthaushalt	164'453.11	-2'370.00	97'816.44
Jahresergebnis ER Allgemeiner Haushalt	170'774.93	81'354.00	119'717.05
Jahresergebnis gesetzliche Spezialfinanzierungen	-6'321.82	-83'724.00	-21'900.61
Steuerertrag natürliche Personen	1'775'073.10	1'684'000.00	1'677'314.50
Steuerertrag juristische Personen	5'950.35	13'000.00	38'816.45
Liegenschaftssteuer	125'542.05	120'000.00	117'931.30
Nettoinvestitionen	206'504.40	206'670.00	33'905.10

Der Einkommenssteuersatz natürlicher Personen der Gemeinde Merlach liegt unverändert bei 52.3% der einfachen Kantonssteuer. Die Liegenschaftssteuer liegt, ebenfalls unverändert, bei 1 ‰ des Steuerwerts.

2.2 Selbstfinanzierung / Finanzierungsergebnis

Gesamtübersicht	Rechnung 2022	Budget 2022	Rechnung 2021
	Betrag	Betrag	Betrag
Finanzierungsergebnis			
+ Ertragsüberschuss	170'774.93		119'717.05
- Aufwandüberschuss		-81'354.00	
+ Betriebsgewinne (Einlage in Spezialfinanzierungen EK)	10'734.28		1'372.39
- Betriebsverluste (Entnahmen aus Spezialfinanzierungen EK)	17'056.10	69'590.00	23'273.00
+ Aufwand für Abschreibungen und Wertberichtigungen	149'954.58	161'280.00	142'924.44
+ Einlagen in Fonds und Spezialfinanzierungen	91'239.43	89'290.00	91'499.82
- Entnahmen aus Fonds und Spezialfinanzierungen	21'808.03	22'070.00	25'695.40
+ Einlagen in das Eigenkapital			
- Entnahmen aus dem Eigenkapital	162'192.40	151'087.00	162'192.40
Selbstfinanzierung	221'646.69	-73'531.00	144'352.90
Nettoinvestitionen Verwaltungsvermögen	206'504.40	206'670.00	33'905.10
Finanzierungsüberschuss (+), -fehlbetrag (-)	15'142.29	-280'201.00	110'447.80
Selbstfinanzierungsgrad (in %)	107.33	-35.58	425.76

2.3 Gestufte Erfolgsausweise

2.3.1 Gesamter Haushalt

Gestufferter Erfolgsausweis	Rechnung 2022	Budget 2022	Rechnung 2021
	Betrag	Betrag	Betrag
Betrieblicher Aufwand	2'958'627.70	3'081'840.00	2'903'945.19
Personalaufwand	427'064.20	397'480.00	387'370.50
Sach- und übriger Aufwand	423'181.69	460'350.00	423'355.75
Abschreibungen	84'776.67	94'390.00	79'013.48
Einlagen Fonds	91'239.43	89'290.00	91'499.82
Transferaufwand	1'913'045.71	2'025'210.00	1'902'291.64
Durchlaufende Beiträge			
Interne Verrechnungen	19'320.00	15'120.00	20'414.00
Betrieblicher Ertrag	2'727'110.95	2'572'729.00	2'642'653.23
Fiskalertrag	2'108'643.15	1'957'000.00	2'026'580.50
Regalien und Konzessionen			
Entgelte	447'402.80	443'050.00	443'552.25
Verschiedene Erträge			
Entnahmen Fonds	21'808.03	22'070.00	25'695.40
Transferertrag	129'936.97	135'489.00	126'411.08
Durchlaufende Beiträge			
Interne Verrechnungen	-19'320.00	-15'120.00	-20'414.00
Ergebnis aus betrieblicher Tätigkeit	-231'516.75	-509'111.00	-261'291.96
Finanzaufwand	49'194.49	43'150.00	48'546.05
Finanzertrag	251'621.00	250'230.00	245'462.05
Ergebnis aus Finanzierung	202'426.51	207'080.00	196'916.00
Operatives Ergebnis	-29'090.24	-302'031.00	-64'375.96
Ausserordentlicher Aufwand			
Ausserordentlicher Ertrag	193'543.35	151'087.00	162'192.40
Ausserordentliches Ergebnis	193'543.35	151'087.00	162'192.40
Gesamtergebnis Erfolgsrechnung	164'453.11	-150'944.00	97'816.44

2.3.2 Allgemeiner Haushalt

Gestufferter Erfolgsausweis	Rechnung 2022	Budget 2022	Rechnung 2021
	Betrag	Betrag	Betrag
Betrieblicher Aufwand	2'969'361.98	3'081'840.00	2'905'317.58
Personalaufwand	427'064.20	397'480.00	387'370.50
Sach- und übriger Aufwand	423'181.69	460'350.00	423'355.75
Abschreibungen	84'776.67	94'390.00	79'013.48
Einlagen Fonds	101'973.71	89'290.00	92'872.21
Transferaufwand	1'913'045.71	2'025'210.00	1'902'291.64
Durchlaufende Beiträge			
Interne Verrechnungen	19'320.00	15'120.00	20'414.00
Betrieblicher Ertrag	2'744'167.05	2'642'319.00	2'665'926.23
Fiskalertrag	2'108'643.15	1'957'000.00	2'026'580.50
Regalien und Konzessionen			
Entgelte	447'402.80	443'050.00	443'552.25
Verschiedene Erträge			
Entnahmen Fonds	38'864.13	91'660.00	48'968.40
Transferertrag	129'936.97	135'489.00	126'411.08
Durchlaufende Beiträge			
Interne Verrechnungen	-19'320.00	-15'120.00	-20'414.00
Ergebnis aus betrieblicher Tätigkeit	-225'194.93	-439'521.00	-239'391.35
Finanzaufwand	49'194.49	43'150.00	48'546.05
Finanzertrag	251'621.00	250'230.00	245'462.05
Ergebnis aus Finanzierung	202'426.51	207'080.00	196'916.00
Operatives Ergebnis	-22'768.42	-232'441.00	-42'475.35
Ausserordentlicher Aufwand			
Ausserordentlicher Ertrag	193'543.35	151'087.00	162'192.40
Ausserordentliches Ergebnis	193'543.35	151'087.00	162'192.40
Gesamtergebnis Erfolgsrechnung	170'774.93	-81'354.00	119'717.05

2.3.3 Spezialfinanzierung Wasserversorgung (Funktion 7101)

Gestufferter Erfolgsausweis	Rechnung 2022	Budget 2022	Rechnung 2021
	Betrag	Betrag	Betrag
Betrieblicher Aufwand	149'616.84	154'470.00	137'766.65
Personalaufwand	4'288.35	4'750.00	4'276.23
Sach- und übriger Aufwand	91'700.70	101'300.00	79'854.50
Abschreibungen	5'760.63	5'380.00	5'384.25
Einlagen Fonds	42'827.16	38'000.00	43'762.67
Transferaufwand			
Durchlaufende Beiträge			
Interne Verrechnungen	5'040.00	5'040.00	4'489.00
Betrieblicher Ertrag	132'560.74	118'380.00	127'979.95
Fiskalertrag			
Regalien und Konzessionen			
Entgelte	126'800.08	113'000.00	122'595.70
Verschiedene Erträge			
Entnahmen Fonds	5'328.66	4'950.00	4'952.25
Transferertrag	432.00	430.00	432.00
Durchlaufende Beiträge			
Interne Verrechnungen			
Ergebnis aus betrieblicher Tätigkeit	-17'056.10	-36'090.00	-9'786.70
Finanzaufwand			
Finanzertrag			
Ergebnis aus Finanzierung			
Operatives Ergebnis	-17'056.10	-36'090.00	-9'786.70
Ausserordentlicher Aufwand			
Ausserordentlicher Ertrag			
Ausserordentliches Ergebnis			
Gesamtergebnis Erfolgsrechnung	-17'056.10	-36'090.00	-9'786.70

2.3.4 Spezialfinanzierung Abwasserentsorgung (Funktion 7201)

Gestufferter Erfolgsausweis	Rechnung 2022	Budget 2022	Rechnung 2021
	Betrag	Betrag	Betrag
Betrieblicher Aufwand	157'330.64	199'060.00	169'503.11
Personalaufwand	497.25		
Sach- und übriger Aufwand	14'883.09	47'650.00	29'220.40
Abschreibungen	17'568.34	17'570.00	17'568.34
Einlagen Fonds	48'412.27	48'000.00	47'737.15
Transferaufwand	70'929.69	80'800.00	70'488.22
Durchlaufende Beiträge			
Interne Verrechnungen	5'040.00	5'040.00	4'489.00
Betrieblicher Ertrag	162'245.25	167'070.00	156'016.81
Fiskalertrag			
Regalien und Konzessionen			
Entgelte	133'863.77	138'100.00	127'747.10
Verschiedene Erträge			
Entnahmen Fonds	16'119.95	17'120.00	16'427.37
Transferertrag	12'261.53	11'850.00	11'842.34
Durchlaufende Beiträge			
Interne Verrechnungen			
Ergebnis aus betrieblicher Tätigkeit	4'914.61	-31'990.00	-13'486.30
Finanzaufwand			
Finanzertrag			
Ergebnis aus Finanzierung			
Operatives Ergebnis	4'914.61	-31'990.00	-13'486.30
Ausserordentlicher Aufwand			
Ausserordentlicher Ertrag			
Ausserordentliches Ergebnis			
Gesamtergebnis Erfolgsrechnung	4'914.61	-31'990.00	-13'486.30

2.3.5 Spezialfinanzierung Abfall (Funktion 7301)

Gestufferter Erfolgsausweis	Rechnung 2022	Budget 2022	Rechnung 2021
	Betrag	Betrag	Betrag
Betrieblicher Aufwand	97'873.66	114'750.00	107'301.74
Personalaufwand	2'693.10	3'300.00	2'655.10
Sach- und übriger Aufwand	73'353.97	84'400.00	78'971.95
Abschreibungen	1'532.79	1'530.00	1'532.79
Einlagen Fonds			
Transferaufwand	17'773.80	23'000.00	22'734.90
Durchlaufende Beiträge			
Interne Verrechnungen	2'520.00	2'520.00	1'407.00
Betrieblicher Ertrag	103'693.33	113'240.00	108'674.13
Fiskalertrag			
Regalien und Konzessionen			
Entgelte	102'852.60	112'350.00	107'812.25
Verschiedene Erträge			
Entnahmen Fonds			
Transferertrag	840.73	890.00	861.88
Durchlaufende Beiträge			
Interne Verrechnungen			
Ergebnis aus betrieblicher Tätigkeit	5'819.67	-1'510.00	1'372.39
Finanzaufwand			
Finanzertrag			
Ergebnis aus Finanzierung			
Operatives Ergebnis	5'819.67	-1'510.00	1'372.39
Ausserordentlicher Aufwand			
Ausserordentlicher Ertrag			
Ausserordentliches Ergebnis			
Gesamtergebnis Erfolgsrechnung	5'819.67	-1'510.00	1'372.39

3 BILANZ

Bilanz		Bilanz 31.12.22	Bilanz 31.12.21	Zu- / Abnahme
1	Aktiven	11'352'968.44	11'312'866.45	40'101.99
10	Finanzvermögen	6'763'461.49	6'770'941.60	-7'480.11
100	Flüssige Mittel und kurzfristige Geldanlagen	931'926.00	968'618.03	-36'692.03
101	Forderungen	628'126.14	627'379.97	746.17
104	Aktive Rechnungsabgrenzungen	53'409.35	24'943.60	28'465.75
108	Sachanlagen FV	5'150'000.00	5'150'000.00	0.00
14	Verwaltungsvermögen	4'589'506.95	4'541'924.85	47'582.10
140	Sachanlagen VV	2'513'677.60	2'547'521.57	-33'843.97
142	Immaterielle Anlagen VV	313'078.50	214'149.10	98'929.40
145	Beteiligungen, Grundkapitalien	25'400.00	25'400.00	0.00
146	Investitionsbeiträge	1'737'350.85	1'754'854.18	-17'503.33
2	Passiven	-11'352'968.44	-11'312'866.45	-40'101.99
20	Fremdkapital	-1'382'455.62	-1'414'045.74	31'590.12
200	Laufende Verbindlichkeiten	-169'899.90	-118'219.40	-51'680.50
204	Passive Rechnungsabgrenzungen	-106'949.45	-59'861.40	-47'088.05
205	Kurzfristige Rückstellungen	-11'346.00	-11'386.00	40.00
206	Langfristige Finanzverbindlichkeiten	-989'992.47	-998'960.19	8'967.72
208	Langfristige Rückstellungen	-17'000.00	-107'000.00	90'000.00
209	Verbindlichkeiten gegenüber Spezialfinanzierungen und Fonds im FK	-87'267.80	-118'618.75	31'350.95
29	Eigenkapital	-9'970'512.82	-9'898'820.71	-71'692.11
290	Spezialfinanzierungen im EK	-2'722'660.07	-2'659'191.07	-63'469.00
291	Fonds im Eigenkapital	-168'300.45	-168'659.87	359.42
295	Aufwertungsreserve (Einführung HRM2)	-1'297'539.43	-1'459'731.83	162'192.40
299	Bilanzüberschuss/-fehlbetrag	-5'782'012.87	-5'611'237.94	-170'774.93
Gewinn / Verlust				

3.1 Aktiven

Am 31.12.2022 betragen die Gesamtaktiven, CHF 11'352'968.44, rund CHF 40'000 mehr als im Vorjahr. Der Bestand flüssiger Mittel nimmt im Geschäftsjahr 2022 insgesamt um CHF 36'692 auf CHF 931'926.00 ab. Die Forderungen haben sich im Vergleich zum Vorjahr kaum verändert.

3.2 Passiven

Der Bestand an langfristigen Verbindlichkeiten nimmt um CHF 8'967 auf insgesamt CHF 989'992.47. Unter diese Rubrik fallen auch die passivierten Investitionsbeiträge von Kanton und Gemeindeverbänden. Das langfristige Darlehen von CHF 500'000 bleibt unverändert gegenüber dem Vorjahr.

Die Aufwertungsreserve, welche aufgrund des Übergangs zur neuen Rechnungslegung HRM2 entstanden ist, weist per 31.12.2022 einen Saldo von CHF 1'297'539.43 aus. Diese Reserve muss gemäss Gesetz innert 10 Jahren aufgelöst werden. Jährlich wird ein Betrag von CHF 162'192.40 der Reserve entnommen und der Erfolgsrechnung gutgeschrieben.

Per 31.12.2022 verfügt die Gemeinde Merlach über ein Pro Kopf Vermögen von CHF 9'864.

4 ERFOLGSRECHNUNG

4.1 Sachgruppen

Artengliederung	Rechnung 2022		Budget 2022		Rechnung 2021	
	Aufwand	Ertrag	Aufwand	Ertrag	Aufwand	Ertrag
3 Aufwand	3'018'556.47		3'124'990.00		2'953'863.63	
30 Personalaufwand	427'064.20		397'480.00		387'370.50	
31 Sach- und übriger Betriebsaufwand	423'181.69		460'350.00		423'355.75	
33 Abschreibungen Verwaltungsvermögen	84'776.67		94'390.00		79'013.48	
34 Finanzaufwand	49'194.49		43'150.00		48'546.05	
35 Einlagen in Fonds und Spezialfinanzierungen	101'973.71		89'290.00		92'872.21	
36 Transferaufwand	1'913'045.71		2'025'210.00		1'902'291.64	
39 Interne Verrechnungen	19'320.00		15'120.00		20'414.00	
4 Ertrag		3'189'331.40		3'043'636.00		3'073'580.68
40 Fiskalertrag		2'108'643.15		1'957'000.00		2'026'580.50
42 Entgelte		447'402.80		443'050.00		443'552.25
44 Finanzertrag		251'621.00		250'230.00		245'462.05
45 Entnahmen aus Fonds und Spezialfinanzierungen		38'864.13		91'660.00		48'968.40
46 Transferertrag		129'936.97		135'489.00		126'411.08
48 Ausserordentlicher Ertrag		193'543.35		151'087.00		162'192.40
49 Interne Verrechnungen		19'320.00		15'120.00		20'414.00
9 Abschlusskonten		-170'774.93		81'354.00		-119'717.05
90 Abschluss Erfolgsrechnung		-170'774.93		81'354.00		-119'717.05
	3'018'556.47	3'018'556.47	3'124'990.00	3'124'990.00	2'953'863.63	2'953'863.63
Gesamtergebnis						
	3'018'556.47	3'018'556.47	3'124'990.00	3'124'990.00	2'953'863.63	2'953'863.63

4.2 Funktionen

Funktionale Gliederung	Rechnung 2022		Budget 2022		Rechnung 2021	
	Aufwand	Ertrag	Aufwand	Ertrag	Aufwand	Ertrag
0 ALLGEMEINE VERWALTUNG	488'233.56	66'887.80	453'550.00	64'390.00	436'115.25	61'564.20
<i>Nettoergebnis</i>		421'345.76		389'160.00		374'551.05
1 ÖFFENTLICHE ORDNUNG UND SICHERHEIT, VERTEIDIGUNG	79'317.93	91'046.89	89'940.00	65'540.00	87'851.04	65'400.25
<i>Nettoergebnis</i>	11'728.96			24'400.00		22'450.79
2 BILDUNG	922'252.42	11'142.99	897'950.00	11'140.00	840'224.79	11'142.99
<i>Nettoergebnis</i>		911'109.43		886'810.00		829'081.80
3 KULTUR, SPORT UND FREIZEIT	65'155.60	2'525.00	81'410.00	1'900.00	69'562.31	1'987.95
<i>Nettoergebnis</i>		62'630.60		79'510.00		67'574.36
4 GESUNDHEIT	219'378.88		228'880.00		190'452.96	
<i>Nettoergebnis</i>		219'378.88		228'880.00		190'452.96
5 SOZIALE SICHERHEIT	262'501.05	40'486.15	316'705.00	43'695.00	292'762.40	38'294.55
<i>Nettoergebnis</i>		222'014.90		273'010.00		254'467.85
6 VERKEHR UND NACHRICHTENÜBERMITTLUNG	205'658.68	5'386.70	198'930.00	1'090.00	213'631.82	11'944.25
<i>Nettoergebnis</i>		200'271.98		197'840.00		201'687.57
7 UMWELTSCHUTZ UND RAUMORDNUNG	440'955.73	438'615.17	490'175.00	482'380.00	439'273.00	437'362.54
<i>Nettoergebnis</i>		2'340.56		7'795.00		1'910.46
8 VOLKSWIRTSCHAFT	10'540.60		11'100.00		15'046.25	
<i>Nettoergebnis</i>		10'540.60		11'100.00		15'046.25
9 FINANZEN UND STEUERN	324'562.02	2'362'465.77	356'350.00	2'454'855.00	368'943.81	2'326'166.90
<i>Nettoergebnis</i>	2'037'903.75		2'098'505.00		1'957'223.09	
	3'018'556.47	3'018'556.47	3'124'990.00	3'124'990.00	2'953'863.63	2'953'863.63
Gesamtergebnis						
	3'018'556.47	3'018'556.47	3'124'990.00	3'124'990.00	2'953'863.63	2'953'863.63

5 INVESTITIONSRECHNUNG

5.1 Sachgruppen

Sachgruppengliederung	Rechnung 2022		Budget 2022		Rechnung 2021	
	Ausgaben	Einnahmen	Ausgaben	Einnahmen	Ausgaben	Einnahmen
5 Investitionsausgaben	226'524.40		206'670.00		143'428.85	
50 Sachanlagen	50'082.70		100'000.00		55'479.80	
52 Immaterielle Anlagen	98'929.40		30'000.00		31'286.30	
56 Investitionsbeiträge	77'512.30		76'670.00		56'662.75	
6 Investitionseinnahmen		20'020.00		0.00		109'523.75
61 Rückerstattungen Investitionen auf Rechnung Dritter		0.00		0.00		-9'157.15
63 Investitionsbeiträge		20'020.00		0.00		10'479.75
66 Rückzahlung von Investitionsbeiträgen		0.00		0.00		108'201.15
	226'524.40	20'020.00	206'670.00	0.00	143'428.85	109'523.75
Nettoinvestition		206'504.40		206'670.00		33'905.10
	226'524.40	226'524.40	206'670.00	206'670.00	143'428.85	143'428.85

5.2 Funktionen

Funktionale Gliederung	Rechnung 2022		Budget 2022		Rechnung 2021	
	Ausgaben	Einnahmen	Ausgaben	Einnahmen	Ausgaben	Einnahmen
1 ÖFFENTLICHE ORDNUNG UND SICHERHEIT, VERTEIDIGUNG <i>Nettoinvestition</i>					-34'213.10	-9'157.15
2 BILDUNG <i>Nettoinvestition</i>	850.00				25'055.95	
3 KULTUR, SPORT UND FREIZEIT <i>Nettoinvestition</i>		850.00			15'623.30	15'623.30
4 GESUNDHEIT <i>Nettoinvestition</i>	50'082.70	20'020.00				
6 VERKEHR UND NACHRICHTENÜBERMITTLUNG <i>Nettoinvestition</i>		30'062.70			52'479.15	108'201.15
7 UMWELTSCHUTZ UND RAUMORDNUNG <i>Nettoinvestition</i>	53'845.65		53'850.00		55'722.00	
9 FINANZEN UND STEUERN <i>Nettoinvestition</i>		53'845.65		53'850.00	25'369.70	25'369.70
	121'746.05		152'820.00		84'169.80	10'479.75
		121'746.05		152'820.00		73'690.05
	226'524.40	20'020.00	206'670.00	0.00	143'428.85	109'523.75
Nettoinvestition		206'504.40		206'670.00		33'905.10
	226'524.40	226'524.40	206'670.00	206'670.00	143'428.85	143'428.85

6 GELDFLUSSRECHNUNG

Geldflussrechnung - indirekte Methode	2022	2021
Betriebstätigkeit		
Jahresergebnis Erfolgsrechnung: Ertragsüberschuss (+), Aufwandüberschuss (-)	170'774.93	119'717.05
+ Abschreibungen Verwaltungsvermögen	178'942.30	171'492.97
- Auflösung passivierte Investitionsbeiträge	-28'987.72	-28'568.53
+/- Abnahme / Zunahme Forderungen	-3'329.74	-127'266.05
+/- Abnahme / Zunahme Aktive Rechnungsabgrenzungen	-28'465.75	13'261.75
+/- Zunahme / Abnahme Laufende Verbindlichkeiten	51'680.50	118'219.40
+/- Zunahme / Abnahme Passive Rechnungsabgrenzungen	47'298.40	-101'708.05
+/- Bildung / Auflösung Rückstellungen der Erfolgsrechnung	-90'040.00	2'475.00
+/- Einlagen / Entnahmen Fonds/Spezialfinanzierungen FK	63'109.58	43'903.81
+/- Bildung / Auflösung Verbindlichkeiten SF FK	-31'350.95	0.00
Geldfluss aus betrieblicher Tätigkeit (Cash Flow)	329'631.55	211'527.35
Investitionstätigkeit		
- Investitionsausgaben Verwaltungsvermögen	-226'524.40	
+ Investitionseinnahmen Verwaltungsvermögen	20'020.00	
= Saldo der Investitionsrechnung (Nettoinvestitionen)	-206'504.40	-33'905.10
+/- Zunahme / Abnahme Passive Rechnungsabgrenzungen IR	-210.35	4'454.30
Geldfluss aus Investitionstätigkeit	-206'714.75	-29'450.80
Finanzierungstätigkeit		
+/- Abnahme / Zunahme Kontokorrente mit Dritten (Kontokorrentguthaben)	2'583.57	14'937.30
+/- Zunahme / Abnahme Aufwertungsreserve / Neubewertungsreserve	-162'192.40	-162'192.40
Geldfluss aus Finanzierungstätigkeit	-159'608.83	-147'255.10
Veränderung Flüssige Mittel (= Fonds)	-36'692.03	34'821.45
Stand flüssige Mittel per 1.1.	968'618.03	933'796.58
Stand flüssige Mittel per 31.12.	931'926.00	968'618.03
Zunahme (+) / Abnahme (-) Flüssige Mittel	-36'692.03	34'821.45

7 ANHANG

7.1 Regelwerk

7.1.1 Rechtliche Grundlagen

Die vorliegende Jahresrechnung basiert auf dem Gesetz über den Finanzhaushalt der Gemeinden (GFHG) und der Verordnung über den Finanzhaushalt der Gemeinden (GFHV), sowie auf dem Finanzreglement der Gemeinde (FinR) vom 14.09.2020.

Der Rechnungsabschluss der Gemeinde Merlach ist in Übereinstimmung mit den geltenden kantonalen gesetzlichen Grundlagen erstellt worden.

Diese orientieren sich am Harmonisierten Rechnungslegungsmodell für die Kantone und Gemeinden, HRM2, laut Handbuch der Konferenz der Kantonalen Finanzdirektoren. Die Rechnungslegung soll die Vermögens-, Finanz- und Ertragslage den tatsächlichen Verhältnissen entsprechend darstellen («True and Fair View»-Prinzip) und richtet sich nach den Grundsätzen der Gesetzmässigkeit, dem finanziellen Gleichgewicht, der Sparsamkeit, dem Vorrang, der Wirtschaftlichkeit, dem Verbot der Zweckbindung von Steuern und der Wirkungsorientierung. Der verwendete Kontenplan orientiert sich an den Standards des Harmonisierten Rechnungslegungsmodells 2 für die Kantone und Gemeinden (HRM2).

7.1.2 Bewertung Finanzvermögen

Vermögenswerte im Finanzvermögen werden bilanziert, wenn sie einen künftigen Nutzen erbringen und ihr Wert verlässlich ermittelt werden kann. Sie werden bei erstmaliger Bilanzierung zu Anschaffungs- bzw. Herstellungskosten bilanziert. Entstehen der Gemeinde keine Kosten, wird zum Verkehrswert zum Zeitpunkt des Zugangs bilanziert. Folgebewertungen erfolgen zum Verkehrswert am Bilanzstichtag, wobei eine systematische Neubewertung bei Liegenschaften mit Ausnahme von Baurechten alle fünf Jahre oder bei Änderung des amtlichen Werts, bei allen anderen Vermögenswerten jährlich erfolgt. Die Bilanzwerte sind bei eingetretenen dauerhaften Wertminderungen oder Verlusten sofort zu berichtigen.

7.1.3 Bewertung Verwaltungsvermögen

Die Vermögenswerte des Verwaltungsvermögens werden bilanziert, wenn sie einen künftigen, mehrjährigen wirtschaftlichen Nutzen hervorbringen oder ihre Nutzung zur Erfüllung öffentlicher Aufgaben vorgesehen ist und ihr Wert verlässlich ermittelt werden kann. Verpflichtungen werden bilanziert, wenn deren Ursprung in einem Ereignis der Vergangenheit liegt, ihre Erfüllung sicher oder wahrscheinlich zu einem Mittelabschluss führen wird und ihr Wert verlässlich ermittelt werden kann.

Sie werden zu Anschaffungs- bzw. Herstellkosten nach der Bruttomethode bilanziert und nach der definierten Nutzungsdauer linear abgeschrieben. Entstehen der Gemeinde keine Kosten, wird zum Verkehrswert zum Zeitpunkt des Zugangs bilanziert. Die Bilanzwerte sind bei eingetretenen dauerhaften Wertminderungen oder Verlusten sofort zu berichtigen. Die geltenden Anlagekategorien und Nutzungsdauern sind in Anhang 2 GFHV umschrieben.

7.1.4 Aktivierungsgrenze gemäss Finanzreglement

Im Finanzreglement werden unter anderem folgende Parameter festgelegt:

- Aktivierungsgrenze: CHF 20'000.00
- Finanzkompetenz: CHF 60'000.00
- Limite Nachtragskredite 10 % des betreffenden Budgetkredits bzw. CHF 60'000.00
- Limite Zusatzkredit 10 % des betreffenden Verpflichtungskredits bzw. CHF 60'000.00

7.1.5 Präsentation Ergebnisse

Ausweisung der Erfolgsrechnung in 3 Stufen:

Stufe 1: operativer Erfolg

Stufe 2: ausserordentliches Ergebnis

Stufe 3: Gesamtergebnis aus dem operativen und dem ausserordentlichen Ergebnis

7.1.6 Bestehendes Verwaltungsvermögen

Das Verwaltungsvermögen, welches per Einführungszeitpunkt von HRM2 (01.01.2021) übernommen wurde, wurde rückwirkend auf 20 Jahre neu bewertet. Die Auf- und Abwertung wurde erfolgsneutral der Aufwertungsreserve zugewiesen. Die Aufwertungsreserve des allgemeinen Haushalts muss innerhalb von 10 Jahren über die Erfolgsrechnung aufgelöst und jene der Spezialfinanzierungen im ersten Jahr nach Einführung von HRM2 dem Eigenkapital der jeweiligen Spezialfinanzierung zugewiesen werden. Das Verwaltungsvermögen wird nach der restlichen Nutzungsdauer linear und indirekt abgeschrieben.

7.2 Grundlagen der Jahresrechnung

Als Grundlage für die Jahresrechnung 2022 dienten das Budget 2022 und die Vorjahresrechnung 2021.

Genehmigung/Prüfung:

	Budget 2022	Jahresrechnung 2021
Gemeinderat	01.11.2021	21.03.2022
Bestätigungsbericht Rechnungsprüfungsorgan		13.04.2022
Gemeindeversammlung	13.12.2021	09.05.2022

7.3 Eigenkapitalnachweis

Eigenkapitalnachweis

Periode: 01.01.22 - 31.12.22

Gemeinde Merlach

Bezeichnung	Konto	Bestand 01.01.2022	Einlagen	Entnahmen	Jahresergebnis	Bestand per 31.12.2022
SF Wasserversorgung - Rechnungsausgleich	29001.00	-48'741.05	0.00	17'056.10		-31'684.95
SF Wasserversorgung - Werterhalt	29001.01	-469'263.67	42'827.16	5'328.66		-506'762.17
SF Abwasserbeseitigung - Rechnungsausgleich	29002.00	-293'050.21	4'914.61	0.00		-297'964.82
SF Abwasserbeseitigung - Werterhalt	29002.01	-1'716'827.25	53'326.88	21'034.56		-1'749'119.57
SF Abfallbeseitigung	29003.00	-131'308.89	5'819.67	0.00		-137'128.56
Fonds Feuerwehersatzabgaben	29100.00	-168'659.87	0.00	359.42		-168'300.45
Aufwertungsreserve Allg. Haushalt	29500.00	-1'459'731.83	0.00	162'192.40		-1'297'539.43
Aufwertungsreserve Wasserversorgung	29501.00	0.00	0.00	0.00		0.00
Aufwertungsreserve Abwasserbeseitigung	29502.00	0.00	0.00	0.00		0.00
Aufwertungsreserve Abfallbeseitigung	29503.00	0.00	0.00	0.00		0.00
Neubewertungsreserven Finanzvermögen	29600.00	0.00	0.00	0.00		0.00
Übriges Eigenkapital	29800.00	0.00	0.00	0.00		0.00
Jahresergebnis	29900.00	-119'717.05	0.00	119'717.05	- 170'774.93	-170'774.93
Kumulierte Ergebnisse der Vorjahre	29990.00	-5'491'520.89	119'717.05	0.00		-5'611'237.94
Total		-9'898'820.71				-9'970'512.82

7.4 Rückstellungsspiegel

Rubrikenr.	Beschreibung	Bestand per 01.01.22	Bildungen (inkl. Erhöhungen)	Verwendungen / Auflösung	Bestand per 31.12.22	Kommentar
	Kurzfristige Rückstellungen					
2050	Rückstellungen aus Mehrleistungen des Personals	-11'386.00		40.00	-11'346.00	Rückstellung für Gleitzeitstunden
	Langfristige Rückstellungen					
2086	Rückstellungen für Vorsorgeverpflichtungen	-90'000.00		90'000.00		Verwendung und Auflösung Rückstellung PK Staatspersonal
2089	Übrige langfristige Rückstellungen	-17'000.00			-17'000.00	Rückstellung für Deckbelag Quartierstrasse St. Jean
205	Total kurzfristige Rückstellungen	-11'386.00		40.00	-11'346.00	
208	Total langfristige Rückstellungen	-107'000.00		90'000.00	-17'000.00	

7.5 Beteiligungsspiegel und Gewährleistungsspiegel

Angaben über wesentliche Beteiligungen > CHF 10'000.00

Organisation	Rechtsform	Tätigkeitsgebiet	Eigenkapital	Anteil der Gemeinde	Buchwert per 31.12.	Zahlungsströme Berichtsjahr	Risiken Bemerkungen
Öffentlich-rechtliche Unternehmungen (Aktiengesellschaften, Gesellschaften mit beschränkter Haftung, Genossenschaften, Anstalten)							
SAIDEF AG	Aktiengesellschaft	Siedlungsabfälle		385 Aktien à Fr. 40.00	15'400.00		keine
Gemeindeverbände							
Orientierungsschule Murten (OSRM)	Gemeindeverband	Oberstufenzentrum		3.71%	--	251'657.80	ER und IR
Feuerwehrverband Region Murten (FwVRM)	Gemeindeverband	Regionale Feuerwehr		4.09%	--	42'976.00	ER keine
Gesundheitsnetz See (GNS) Murten	Gemeindeverband	In jeder Lebensphase gut betreut, gepflegt und begleitet		Spitex Mütter- und Väterberatung Passpartout Pauschalentschädigung Investitionen Finanzierungskosten 590 Einw. StPI 147.21	--	41'347.00 2'458.85 825.90 27'231.10 53'845.65 17'776.20	ER und IR
ARA Region Murten	Gemeindeverband	Abwasserverband Region Murten		4.02%	--	60'299.70 22'816.65	ER IR
Verträge (Gemeindeübereinkunft, Konvention, Vereinbarung)							
Primarschule der Region Murten (PSRM)	Gemeindeübereinkunft vom 01.08.2018	Zweisprachiger Schulkreis	--	5.08%	--	282'748.60	keine
Sozialkommission Region Murten	Gemeindeübereinkunft vom 18.01.2016	Führung eines Sozialdienstes und einer Berufsbeistand der Region Murten	--	5.74%	--	84'407 18'933.00	keine
Hallenbad Murten	Gemeindeübereinkunft vom 11.12.2006	Betrieb Schwimmbad	--	590 Einw. à Fr. 32.00	--	18'880.00	keine

Organisation	Rechtsform	Tätigkeitsgebiet	Eigenkapital	Anteil der Gemeinde	Buchwert per 31.12.	Zahlungsströme Berichtsjahr	Risiken Bemerkungen
Wasserlieferungsvertrag mit der Stadtgemeinde Murten	Wasserlieferungsvertrag vom 20.11.1989	Lieferung von Trink-, Brauch- und Loeschwasser ab den Anlagen der WV Murten an die WV Merlach	--	Wasserpreisberechnung totale, jährliche Abgabemenge Fr. /m3	--	57'878.00	keine
Industrielle Betriebe Murten (IB-Murten)	Vertrag vom 14.03.2019	Wiederkehrende Arbeiten in der Wasserversorgung	--	--	--	12'428.60	keine
Haldimann AG	Vertrag vom 06.06.2013	Durchführung des Sammel- und Transportdienstes der aufgeführten Abfall-Arten	--	--	--	24'341.40	keine
Axians Ruf AG	Entwicklungs-, Realisierungs-, Pflege- und Supportvertrag vom 18.09.2019	Upgrade auf Infoma Newsystem per 01.01.2021 / auf Einführung HRM2	--	--	--	29'298.70	keine
<p>Bemerkungen: Weitere Details zu den Beteiligungen resp. Verträgen sind im Tresor zu entnehmen.</p>							
Eventualverbindlichkeiten			Laufzeit	Anteil Gemeinde	Betrag		Bemerkungen
Solidarbürgschaft z. G. ARA Seeland Süd 5 Mio.			unbeschränkt	2.40%	120'000.00		keine

7.6 Anlagespiegel Gesamt

Anlagespiegel per 31.12.2022	Anschaff.- kosten 31.12.21	Zugang in Periode	Anschaff.- kosten 31.12.22	Abschr. 31.12.21	Abschr. in Periode	Abschr. 31.12.22	Buchwert 31.12.21	Buchwert 31.12.22
10840.00 Gebäude FV	5'150'000.00	0.00	5'150'000.00	0.00	0.00	0.00	5'150'000.00	5'150'000.00
14010.00 Strassen / Verkehrswege allgemeiner Haushalt	287'612.90	0.00	287'612.90	-95'080.66	-8'890.78	-103'971.44	192'532.24	183'641.46
14020.00 Wasserbau allgemeiner Haushalt	23'359.50	0.00	23'359.50	-12'263.79	-583.98	-12'847.77	11'095.71	10'511.73
14030.00 Übrige Tiefbauten allgemeiner Haushalt	25'561.25	0.00	25'561.25	-19'170.91	-1'278.07	-20'448.98	6'390.34	5'112.27
14031.00 Übrige Tiefbauten Wasserwerk	460'850.10	0.00	460'850.10	-118'453.50	-5'760.63	-124'214.13	342'396.60	336'635.97
14032.00 Übrige Tiefbauten Abwasserbeseitigung	1'341'929.50	0.00	1'341'929.50	-371'322.07	-17'568.34	-388'890.41	970'607.43	953'039.09
14040.00 Hochbauten allgemeiner Haushalt	1'409'591.59	0.00	1'409'591.59	-543'035.46	-42'287.75	-585'323.21	866'556.13	824'268.38
14043.00 Hochbauten Abfallbeseitigung	51'093.15	0.00	51'093.15	-22'992.13	-1'532.79	-24'524.92	28'101.02	26'568.23
14060.00 Mobilien allgemeiner Haushalt	342'031.75	50'932.70	392'964.45	-320'896.45	-6'874.33	-327'770.78	21'135.30	65'193.67
14070.00 Anlagen im Bau allgemeiner Haushalt	108'706.80	0.00	108'706.80	0.00	0.00	0.00	108'706.80	108'706.80
14270.00 Immaterielle Anlagen in Realisierung allgemeiner H	100'964.90	76'249.10	177'214.00	0.00	0.00	0.00	100'964.90	177'214.00
14272.00 Immaterielle Anlagen in Realisierung Abwasserbeseitigung	113'184.20	22'680.30	135'864.50	0.00	0.00	0.00	113'184.20	135'864.50
14290.00 Übrige immaterielle Anlagen allgemeiner Haushalt	121'113.05	0.00	121'113.05	-121'113.05	0.00	-121'113.05	0.00	0.00
14540.00 Beteiligungen an öffentlichen Unternehmungen	6'000.00	0.00	6'000.00	0.00	0.00	0.00	6'000.00	6'000.00

14543.00 Beteiligungen an öffentlichen Unternehmungen Abfall	16'400.00	0.00	16'400.00	0.00	0.00	0.00	16'400.00	16'400.00
14550.00 Beteiligungen an privaten Unternehmen allgemeiner	3'000.00	0.00	3'000.00	0.00	0.00	0.00	3'000.00	3'000.00
14620.01 Investitionsbeiträge Orientierungsschule der Region	1'975'509.75	0.00	1'975'509.75	-1'184'867.18	-59'265.29	-1'244'132.47	790'642.57	731'377.28
14620.02 Investitionsbeiträge Feuerwehr Region See	530'617.95	0.00	530'617.95	-38'704.49	-17'447.97	-56'152.46	491'913.46	474'465.49
14620.04 Investitionsbeiträge Gesundheitsnetz See - GNS all	221'307.90	53'845.65	275'153.55	-13'777.24	-6'639.23	-20'416.47	207'530.66	254'737.08
14622.00 Investitionsbeiträge zwischenkommunaler ARA Region	332'287.01	0.00	332'287.01	-117'454.76	-9'946.27	-127'401.03	214'832.25	204'885.98
14622.01 Investitionsbeiträge ARA Seeland Süd Abwasserbeseitigung	28'895.59	0.00	28'895.59	-1'733.75	-866.87	-2'600.62	27'161.84	26'294.97
14692.00 Investitionsbeiträge an Anlagen im Bau Abwasserbeseitigung	22'773.40	22'816.65	45'590.05	0.00	0.00	0.00	22'773.40	45'590.05
20681.00 Passivierte Inv.-Beiträge vom Kanton allg. Haushalt	-126'247.40	0.00	-126'247.40	20'984.00	3'279.95	24'263.95	-105'263.40	-101'983.45
20682.00 Passivierte Inv.-Beiträge von Gemeinden allg. Haushalt	-412'175.45	0.00	-412'175.45	200'837.49	12'477.76	213'315.25	-211'337.96	-198'860.20
20682.20 Passivierte Inv.-Beiträge von Gemeinden Abwasserwerk	-11'516.09	0.00	-11'516.09	5'873.32	345.48	6'218.80	-5'642.77	-5'297.29
20682.30 Passivierte Inv.-Beiträge von Gemeinden Abfallbeseitigung	-17'882.60	0.00	-17'882.60	8'047.20	536.48	8'583.68	-9'835.40	-9'298.92
20685.00 Passivierte Inv.-Beiträge an priv. Untern. allg. Haushalt	0.00	-6'450.00	-6'450.00	0.00	0.00	0.00	0.00	-6'450.00
20687.00 Passivierte Inv.-Beiträge von priv. Haushalt allg. Haushalt	0.00	-13'570.00	-13'570.00	0.00	0.00	0.00	0.00	-13'570.00
20687.10 Passivierte Inv.-Beiträge von priv. Haushalt Wasserwerk	-10'800.00	0.00	-10'800.00	6'960.00	432.00	7'392.00	-3'840.00	-3'408.00
20687.20 Passivierte Inv.-Beiträge von priv. Haushalt Abwasserwerk	-297'901.40	0.00	-297'901.40	134'860.74	11'916.05	146'776.79	-163'040.66	-151'124.61
Total	11'796'267.35	206'504.40	12'002'771.75	-2'603'302.69	-149'954.58	-2'753'257.27	9'192'964.66	9'249'514.48

7.6.1 Anlagespiegel «Sachanlagen des Verwaltungsvermögens»

	Anschaff.- kosten 31.12.21	Zugang in Periode	Verkauf in Periode	Anschaff.- kosten 31.12.22	Abschr. 31.12.21	Abschr. in Periode	Verk. Abschr. in Periode	Abschr. 31.12.22	Buchwert 31.12.21	Buchwert 31.12.22
1401 Strassen/Verkehrswege	287'612.90	0.00	0.00	287'612.90	-95'080.66	-8'890.78	0.00	-103'971.44	192'532.24	183'641.46
1402 Wasserbau	23'359.50	0.00	0.00	23'359.50	-12'263.79	-583.98	0.00	-12'847.77	11'095.71	10'511.73
1403 Übrige Tiefbauten	1'828'340.85	0.00	0.00	1'828'340.85	-508'946.48	-24'607.04	0.00	-533'553.52	1'319'394.37	1'294'787.33
1404 Hochbauten	1'460'684.74	0.00	0.00	1'460'684.74	-566'027.59	-43'820.54	0.00	-609'848.13	894'657.15	850'836.61
1406 Mobilien	342'031.75	50'932.70	0.00	392'964.45	-320'896.45	-6'874.33	0.00	-327'770.78	21'135.30	65'193.67
1407 Anlagen im Bau	108'706.80	0.00	0.00	108'706.80	0.00	0.00	0.00	0.00	108'706.80	108'706.80
Total	4'050'736.54	50'932.70	0.00	4'101'669.24	-1'503'214.97	-84'776.67	0.00	-1'587'991.64	2'547'521.57	2'513'677.60

7.6.2 Anlagespiegel «übrige Anlagen des Verwaltungsvermögens»

	Anschaff.- kosten 31.12.21	Zugang in Periode	Verkauf in Periode	Anschaff.- kosten 31.12.22	Abschr. 31.12.21	Abschr. in Periode	Verk. Abschr. in Periode	Abschr. 31.12.22	Buchwert 31.12.21	Buchwert 31.12.22
1427 Immaterielle Anlagen in Realisierung	214'149.10	98'929.40	0.00	313'078.50	0.00	0.00	0.00	0.00	214'149.10	313'078.50
1429 Übrige immaterielle Anlagen	121'113.05	0.00	0.00	121'113.05	-121'113.05	0.00	0.00	-121'113.05	0.00	0.00
1450 Beteiligungen	25'400.00	0.00	0.00	25'400.00	0.00	0.00	0.00	0.00	25'400.00	25'400.00
1460 Investitionsbeiträge	3'111'391.60	76'662.30	0.00	3'188'053.90	-1'356'537.42	-94'165.63	0.00	-1'450'703.05	1'754'854.18	1'737'350.85
Total	11'796'267.35	206'504.40	0.00	12'002'771.75	-2'603'302.69	-149'954.58	0.00	-2'753'257.27	9'192'964.66	9'249'514.48

7.6.3 Anlagespiegel «Sachanlagen des Finanzvermögens»

	Anschaff.- kosten 31.12.21	Zugang in Periode	Verkauf in Periode	Anschaff.- kosten 31.12.22	Abschr. 31.12.21	Abschr. in Periode	Verk. Abschr. in Periode	Abschr. 31.12.22	Buchwert 31.12.21	Buchwert 31.12.22
1084 Gebäude FV	5'150'000.00	0.00	0.00	5'150'000.00	0.00	0.00	0.00	0.00	5'150'000.00	5'150'000.00
Total	5'150'000.00	0.00	0.00	5'150'000.00	0.00	0.00	0.00	0.00	5'150'000.00	5'150'000.00

7.7 Finanzkennzahlen - Gesamthaushalt

FINANZKENNZAHLEN HRM2

Gesetzliche Kennzahlen	Richtwerte	RG 2022
1. NETTOVERSCHULDUNGSQUOTIENT	< 100% gut 100% – 150% genügend > 150% schlecht	-273%
2. SELBSTFINANZIERUNGSGRAD	Hochkonjunktur : > 100% Normalfall : 80 -100% Abschwung : 50 – 80%	107%
3. ZINSBELASTUNGSANTEIL	0% – 4% gut 4% – 9% genügend > 9% schlecht	0%
4. BRUTTOVERSCHULDUNGSANTEIL	< 50% sehr gut 50% – 100% gut 100% – 150% mittel 150% – 200% schlecht > 200% kritisch	25%
5. INVESTITIONSANTEIL	< 10% schwache Investitionstätigkeit 10% – 20% mittlere Investitionstätigkeit 20% – 30% starke Investitionstätigkeit > 40% sehr starke Investitionstätigkeit	8%
6. KAPITALDIENSTANTEIL	< 5% geringe Belastung 5% – 15% tragbare Belastung > 15% hohe Belastung	5%
7. NETTOSCHULDEN IN FRANKEN PRO EINWOHNER	< 0 CHF Nettovermögen 0 – 1'000 CHF geringe Verschuldung 1'001 – 2'500 CHF mittlere Verschuldung 2'501 – 5'000 CHF hohe Verschuldung > 5'000 CHF sehr hohe Verschuldung	-9'864
8. SELBSTFINANZIERUNGSANTEIL	> 20% gut 10% – 20% mittel < 10% schlecht	7%

8 ANTRAG DER EXEKUTIVE

GENEHMIGUNG:

Der Gemeinderat verabschiedet die Jahresrechnung 2022 der Gemeinde Merlach wie folgt:

ERFOLGSRECHNUNG	Aufwand Gesamthaushalt	CHF	3'007'822.19
	Ertrag Gesamthaushalt	CHF	3'172'275.30
	Ertragsüberschuss	CHF	164'453.11

davon

	Aufwand Allgemeiner Haushalt	CHF	3'018'556.47
	Ertrag Allgemeiner Haushalt	CHF	3'189'331.40
	Ertragsüberschuss	CHF	170'774.93

	Aufwand Wasserversorgung	CHF	149'616.84
	Ertrag Wasserversorgung	CHF	132'560.74
	Aufwandüberschuss	CHF	-17'056.10

	Aufwand Abwasserentsorgung	CHF	157'330.64
	Ertrag Abwasserentsorgung	CHF	162'245.25
	Aufwandüberschuss	CHF	4'914.61

	Aufwand Abfall	CHF	97'873.66
	Ertrag Abfall	CHF	103'693.33
	Ertragsüberschuss	CHF	5'819.67

INVESTITIONSRECHNUNG	Ausgaben	CHF	246'544.40
	Einnahmen	CHF	20'020.00
	Nettoinvestitionen	CHF	226'524.40

NACHKREDITE gem. separater Tabelle CHF keine

ANTRAG:

Der Gemeindeversammlung wird beantragt, die Jahresrechnung 2022 der Gemeinde Merlach bei einem Aufwand von CHF 3'018'556.47 und einem Ertrag von CHF 3'189'331.40 mit einem Ertragsüberschuss von CHF 170'774.93 sowie die Investitionsrechnung 2022 mit Nettoinvestitionen von CHF 226'524.40 zu genehmigen.

Merlach, 08.05.2023

Gemeinde Merlach

Josiane Zeyer
Gemeindepräsidentin

Martin Rychener
Gemeindeschreiber

Manuela Rotzetter
Finanzverwalterin

Bericht der Revisionsstelle

an den Gemeinderat und die Finanzkommission der

Gemeinde Merlach
3280 Meyriez

Bericht zur Prüfung der Jahresrechnung

Prüfungsurteil

Wir haben die Jahresrechnung der **Gemeinde Merlach** (die Gemeinde) – bestehend aus der Bilanz zum **31. Dezember 2022**, der Erfolgsrechnung, der Investitionsrechnung und der Geldflussrechnung für das dann endende Rechnungsjahr sowie dem Anhang, einschliesslich einer Zusammenfassung bedeutsamer Rechnungslegungsmethoden – geprüft.

Nach unserer Beurteilung entspricht die beigefügte Jahresrechnung mit einer **Bilanzsumme von CHF 11'352'968.44** und einem **Ertragsüberschuss von CHF 170'774.93** dem Gesetz über den Finanzhaushalt der Gemeinden (SGF 140.6), der Verordnung über den Finanzhaushalt der Gemeinden (SGF 140.61) sowie den Weisungen über die Buchführung des Amtes für Gemeinden.

Grundlage für das Prüfungsurteil

Wir haben unsere Abschlussprüfung in Übereinstimmung mit dem Gesetz über den Finanzhaushalt der Gemeinden (SGF 140.6), der Verordnung über den Finanzhaushalt der Gemeinden (SGF 140.61) und der Weisung 10 / 2020 sowie dem Schweizer Prüfungshinweis 60 *Prüfung und Berichterstattung des Abschlussprüfers einer Gemeinderechnung* durchgeführt. Unsere Verantwortlichkeiten nach diesen Vorschriften sind im Abschnitt «Verantwortlichkeiten der Revisionsstelle für die Prüfung der Jahresrechnung» unseres Berichts weitergehend beschrieben. Wir sind von der Gemeinde unabhängig in Übereinstimmung mit den kantonalen und kommunalen gesetzlichen Vorschriften und den Anforderungen des Berufsstands und wir haben unsere sonstigen beruflichen Verhaltenspflichten in Übereinstimmung mit diesen Anforderungen erfüllt.

Wir sind der Auffassung, dass die von uns erlangten Prüfungsnachweise ausreichend und geeignet sind, um als eine Grundlage für unser Prüfungsurteil zu dienen.

Sonstige Informationen

Der Gemeinderat ist für die sonstigen Informationen verantwortlich. Die sonstigen Informationen umfassen die im Geschäftsbericht enthaltenen Informationen, aber nicht die Jahresrechnung und unseren dazugehörigen Bericht.

Unser Prüfungsurteil zur Jahresrechnung erstreckt sich nicht auf die sonstigen Informationen, und wir bringen keinerlei Form von Prüfungsschlussfolgerung hierzu zum Ausdruck.

Im Zusammenhang mit unserer Abschlussprüfung haben wir die Verantwortlichkeit, die sonstigen Informationen zu lesen und dabei zu würdigen, ob die sonstigen Informationen wesentliche Unstimmigkeiten zur Jahresrechnung oder unseren bei der Abschlussprüfung erlangten Kenntnissen aufweisen oder anderweitig wesentlich falsch dargestellt erscheinen.

Falls wir auf Grundlage der von uns durchgeführten Arbeiten den Schluss ziehen, dass eine wesentliche falsche Darstellung dieser sonstigen Informationen vorliegt, sind wir verpflichtet, über diese Tatsache zu berichten. Wir haben in diesem Zusammenhang nichts zu berichten.

Verantwortlichkeiten des Gemeinderates für die Jahresrechnung

Der Gemeinderat ist verantwortlich für die Aufstellung einer Jahresrechnung in Übereinstimmung mit den kantonalen und kommunalen gesetzlichen Vorschriften und für die internen Kontrollen, die der Gemeinderat als notwendig feststellt, um die Aufstellung einer Jahresrechnung zu ermöglichen, die frei von wesentlichen falschen Darstellungen aufgrund von dolosen Handlungen oder Irrtümern ist.

Verantwortlichkeiten der Revisionsstelle für die Prüfung der Jahresrechnung

Unsere Ziele sind, hinreichende Sicherheit darüber zu erlangen, ob die Jahresrechnung als Ganzes frei von wesentlichen falschen Darstellungen aufgrund von dolosen Handlungen oder Irrtümern ist, und einen Bericht abzugeben, der unser Prüfungsurteil beinhaltet. Hinreichende Sicherheit ist ein hohes Mass an Sicherheit, aber keine Garantie dafür, dass eine in Übereinstimmung mit den kantonalen und kommunalen gesetzlichen Vorschriften und dem Schweizer Prüfungshinweis 60 durchgeführte Abschlussprüfung eine wesentliche falsche Darstellung, falls eine solche vorliegt, stets aufdeckt. Falsche Darstellungen können aus dolosen Handlungen oder Irrtümern resultieren und werden als wesentlich gewürdigt, wenn von ihnen einzeln oder insgesamt vernünftigerweise erwartet werden könnte, dass sie die auf der Grundlage dieser Jahresrechnung getroffenen wirtschaftlichen Entscheidungen von Nutzern beeinflussen.

Als Teil einer Abschlussprüfung in Übereinstimmung kantonalen und kommunalen gesetzlichen Vorschriften und dem Schweizer Prüfungshinweis 60 üben wir während der gesamten Abschlussprüfung pflichtgemässes Ermessen aus und bewahren eine kritische Grundhaltung. Darüber hinaus:

- identifizieren und beurteilen wir die Risiken wesentlicher falscher Darstellungen in der Jahresrechnung aufgrund von dolosen Handlungen oder Irrtümern, planen und führen Prüfungshandlungen als Reaktion auf diese Risiken durch sowie erlangen Prüfungsnachweise, die ausreichend und geeignet sind, um als Grundlage für unser Prüfungsurteil zu dienen. Das Risiko, dass aus dolosen Handlungen resultierende wesentliche falsche Darstellungen nicht aufgedeckt werden, ist höher als ein aus Irrtümern resultierendes, da dolose Handlungen kollusives Zusammenwirken, Fälschungen, beabsichtigte Unvollständigkeiten, irreführende Darstellungen oder das Ausserkraftsetzen interner Kontrollen beinhalten können.
- gewinnen wir ein Verständnis von dem für die Prüfung relevanten Internen Kontrollen, um Prüfungshandlungen zu planen, die unter den gegebenen Umständen angemessen sind, jedoch nicht mit dem Ziel, ein Prüfungsurteil zur Wirksamkeit des Internen Kontrollsystems der Gemeinde abzugeben.

- beurteilen wir die Angemessenheit der angewandten Rechnungslegungsmethoden sowie die Vertretbarkeit der dargestellten geschätzten Werte in der Rechnungslegung und damit zusammenhängenden Angaben.
- beurteilen wir Darstellung, Aufbau und Inhalt des Abschlusses insgesamt einschliesslich der Angaben sowie, ob der Abschluss die zugrundeliegenden Geschäftsvorfälle und Ereignisse in einer Weise wiedergibt, dass eine sachgerechte Gesamtdarstellung erreicht wird.

Wir kommunizieren mit dem Gemeinderat und der Finanzkommission unter anderem über den geplanten Umfang und die geplante zeitliche Einteilung der Abschlussprüfung sowie über bedeutsame Prüfungsfeststellungen, einschliesslich etwaiger bedeutsamer Mängel im Internen Kontrollsystem, die wir während unserer Abschlussprüfung identifizieren.

Bericht zu sonstigen gesetzlichen und anderen rechtlichen Anforderungen

Im Rahmen unserer Prüfung gemäss Art.62 Abs. 2 lit c GFGH und PS-CH 890 haben wir festgestellt, dass ein gemäss den Vorgaben des Verwaltungsrates ausgestaltetes Internes Kontrollsystem für die Aufstellung der Jahresrechnung in allen wesentlichen Bereichen nicht schriftlich dokumentiert ist.

Nach unserer Beurteilung entspricht das Interne Kontrollsystem nicht dem schweizerischen Gesetz, weshalb wir die Existenz des Internen Kontrollsystems für die Aufstellung der Jahresrechnung nicht bestätigen können

Wir empfehlen, der Gemeindeversammlung Antrag auf Genehmigung der Jahresrechnung zu stellen.

Düdingen, 11. April 2023

axalta Revisionen AG

Yves Riedo
zugelassener Revisionsexperte
dipl. Wirtschaftsprüfer
Leitender Revisor

ppa. Patrick Schmutz
zugelassener Revisor
Fachmann im Finanz- und
Rechnungswesen mit eidg. FA

10 KREDITKONTROLLE

10.1 Verpflichtungskredite für Investitionen

Nr.	Beschreibung	Status	Funkt. Glied.	Beschluss Datum	Beschluss Betrag	Beansprucht 31.12.21	Budget 2022	Rechnung 2022	Beansprucht 31.12.22	Verfügbar
VERPFL	Verpflichtungskredit					526'730.35	106'670.00	206'504.40	733'234.75	
INV00004	Kostenanteil Investitionen OSRM	in Ausführung	2130			33'807.30		850.00	34'657.30	-34'657.30
INV00007	Spielhaus Spielplatz Chatoney mit Sitzbank Häfeli	in Ausführung	3420	09.12.2019	30'000.00			30'062.70	30'062.70	-62.70
INV00008	Bootssteg/Hafen	in Ausführung	3411	01.01.2010	1'500'000.00	108'706.80			108'706.80	1'391'293.20
INV00010	Gesundheitsnetz Investitionen	in Ausführung	4120			162'811.95	53'850.00	53'845.65	216'657.60	-216'657.60
INV00012	Aufstellen öff Beleuchtung/Signalisation	in Ausführung	6150	04.12.2017	39'000.00	26'155.85			26'155.85	12'844.15
INV00013	Genereller Entwässerungsplan (GEP)	in Ausführung	7201	01.01.2018/ 12.12.2022	190'119.65	113'184.20		22'680.30	135'864.50	54'255.15
INV00014	Kostenanteil zwischenkommunaler ARA Region Murten	in Ausführung	7201			2'512.86	22'820.00	22'816.65	25'329.51	-25'329.51
INV00015	Kostenanteil ARA Seeland Süd	in Ausführung	7201			28'895.59			28'895.59	-28'895.59
INV00016	Kanalisationsanschlussgebühren	in Ausführung	7201			-50'309.10			-50'309.10	50'309.10
INV00017	Ueberarbeitung des Orts/Zonenplanes	in Ausführung	7900	15.12.2015	209'000.00	100'964.90	30'000.00	76'249.10	177'214.00	31'786.00
Nettoinvestition						526'730.35	106'670.00	206'504.40	733'234.75	

10.2 Nachkredite

keine

11 DETAILS ZUR RECHNUNG

11.1 Bilanz Detail

		Bilanz 31.12.22	Bilanz 31.12.21	Zu- / Abnahme
1	Aktiven	11'352'968.44	11'312'866.45	40'101.99
10	Finanzvermögen	6'763'461.49	6'770'941.60	-7'480.11
100	Flüssige Mittel und kurzfristige Geldanlagen	931'926.00	968'618.03	-36'692.03
1000	Kasse	1'944.15	3'045.60	-1'101.45
10000	Hauptkassen	1'944.15	3'045.60	-1'101.45
10000.00	Hauptkasse	1'944.15	3'045.60	-1'101.45
1001	Post	201'145.66	128'926.69	72'218.97
10010	Post-Geschäftskonto	201'145.66	128'926.69	72'218.97
10010.00	CH36 0900 0000 1700 1537 5 Post	201'145.66	128'926.69	72'218.97
1002	Bank	728'836.19	836'645.74	-107'809.55
10020	Bankkontokorrente	720'222.74	325'528.89	394'693.85
10020.00	CH28 0630 0020 0120 3120 6 Valiant KK Campagne Chatoney	167'834.27	224'622.52	-56'788.25
10020.01	CH58 0630 0020 6030 1820 1 Valiant KK Kontokorrent	478'002.21	22'464.11	455'538.10
10020.02	CH17 0630 0016 0124 5610 9 Valiant KK Kehricht	71'819.81	74'170.91	-2'351.10
10020.03	CH70 0076 8300 1477 7840 0 FKB KK OERK	2'566.45	4'271.35	-1'704.90
10021	Weitere Bankkonten	8'613.45	511'116.85	-502'503.40
10021.00	CH74 0630 0016 9465 7740 2 Valiant Lila Sparkonto		502'504.65	-502'504.65
10021.01	CH34 0076 8300 1347 3720 4 FKB Bonus Sparkonto	8'613.45	8'612.20	1.25
101	Forderungen	628'126.14	627'379.97	746.17
1010	Forderungen aus Lieferungen und Leistungen gegenüber Dritten	193'940.65	174'691.65	19'249.00
10100	Forderungen aus Lieferungen und Leistungen	193'923.15	174'531.95	19'391.20
10100.00	Forderungen aus Lieferungen und Leistungen; übrige	4'530.65		4'530.65
10100.01	Forderungen Sammelkonto	139'644.50	127'827.05	11'817.45
10100.02	Forderungen Kehricht	51'428.00	46'384.90	5'043.10
10100.90	Forderungen aus W&W Gebühren (früheres System)	320.00	320.00	
10100.99	WB auf Forderungen / Debitoren	-2'000.00		-2'000.00
10101	Forderungen Verrechnungssteuer	17.50	159.70	-142.20
10101.00	Forderungen Verrechnungssteuer	17.50	159.70	-142.20
1011	Kontokorrente mit Dritten	49'257.09	46'673.52	2'583.57
10110	Kontokorrente mit Dritten	49'257.09	46'673.52	2'583.57
10110.01	Kontokorrent mit Kanton (Staatskontokorrent)	49'257.09	46'673.52	2'583.57

		Bilanz 31.12.22	Bilanz 31.12.21	Zu- / Abnahme
1012	Steuerforderungen	384'928.40	406'014.80	-21'086.40
10120	Forderungen allgemeine Gemeindesteuern	355'791.75	406'014.80	-50'223.05
10120.90	Forderungen aus W&W Steuern (früheres System)	362'791.75	415'014.80	-52'223.05
10120.99	WB auf Steuerforderungen	-7'000.00	-9'000.00	2'000.00
10121	Forderungen Grundsteuern	29'136.65		29'136.65
10121.00	Forderungen Grundsteuern	29'136.65		29'136.65
104	Aktive Rechnungsabgrenzungen	53'409.35	24'943.60	28'465.75
1041	Sach- und übriger Betriebsaufwand	23.80	4'579.95	-4'556.15
10410	RA Sach- und übriger Betriebsaufwand	23.80	4'579.95	-4'556.15
10410.00	RA Sach- und übriger Betriebsaufwand	23.80	4'579.95	-4'556.15
1042	Steuern	4'357.85		4'357.85
10420	RA Steuern	4'357.85		4'357.85
10420.00	RA Steuern	4'357.85		4'357.85
1043	Transfers der Erfolgsrechnung	49'027.70	20'363.65	28'664.05
10430	RA Transfers der Erfolgsrechnung	49'027.70	20'363.65	28'664.05
10430.00	RA Transfers der Erfolgsrechnung	49'027.70	20'363.65	28'664.05
108	Sachanlagen FV	5'150'000.00	5'150'000.00	
1084	Gebäude FV	5'150'000.00	5'150'000.00	
10840	Gebäude FV	5'150'000.00	5'150'000.00	
10840.00	Gebäude FV	5'150'000.00	5'150'000.00	
14	Verwaltungsvermögen	4'589'506.95	4'541'924.85	47'582.10
140	Sachanlagen VV	2'513'677.60	2'547'521.57	-33'843.97
1401	Strassen / Verkehrswege VV	183'641.46	192'532.24	-8'890.78
14010	Strassen / Verkehrswege allgemeiner Haushalt	183'641.46	192'532.24	-8'890.78
14010.00	Strassen / Verkehrswege allgemeiner Haushalt	287'612.90	287'612.90	
14010.99	WB Strassen / Verkehrswege VV allgemeiner Haushalt	-103'971.44	-95'080.66	-8'890.78
1402	Wasserbau VV	10'511.73	11'095.71	-583.98
14020	Wasserbau allgemeiner Haushalt	10'511.73	11'095.71	-583.98
14020.00	Wasserbau allgemeiner Haushalt	23'359.50	23'359.50	
14020.99	WB Wasserbau allgemeiner Haushalt	-12'847.77	-12'263.79	-583.98
1403	Übrige Tiefbauten VV	1'294'787.33	1'319'394.37	-24'607.04
14030	Übrige Tiefbauten allgemeiner Haushalt	5'112.27	6'390.34	-1'278.07
14030.00	Übrige Tiefbauten allgemeiner Haushalt	25'561.25	25'561.25	
14030.99	WB Übrige Tiefbauten VV allgemeiner Haushalt	-20'448.98	-19'170.91	-1'278.07
14031	Übrige Tiefbauten Wasserwerk	336'635.97	342'396.60	-5'760.63
14031.00	Übrige Tiefbauten Wasserwerk	460'850.10	460'850.10	
14031.99	WB Übrige Tiefbauten VV Wasserversorgung	-124'214.13	-118'453.50	-5'760.63
14032	Übrige Tiefbauten Abwasserbeseitigung	953'039.09	970'607.43	-17'568.34
14032.00	Übrige Tiefbauten Abwasserbeseitigung	1'341'929.50	1'341'929.50	

		Bilanz 31.12.22	Bilanz 31.12.21	Zu- / Abnahme
14032.99	WB Übrige Tiefbauten VV Abwasserbeseitigung	-388'890.41	-371'322.07	-17'568.34
1404	Hochbauten VV	850'836.61	894'657.15	-43'820.54
14040	Hochbauten allgemeiner Haushalt	824'268.38	866'556.13	-42'287.75
14040.00	Hochbauten allgemeiner Haushalt	1'409'591.59	1'409'591.59	
14040.99	WB Hochbauten VV allgemeiner Haushalt	-585'323.21	-543'035.46	-42'287.75
14043	Hochbauten Abfallbeseitigung	26'568.23	28'101.02	-1'532.79
14043.00	Hochbauten Abfallbeseitigung	51'093.15	51'093.15	
14043.99	WB Hochbauten VV Abfallbeseitigung	-24'524.92	-22'992.13	-1'532.79
1406	Mobilien VV	65'193.67	21'135.30	44'058.37
14060	Mobilien allgemeiner Haushalt	65'193.67	21'135.30	44'058.37
14060.00	Mobilien allgemeiner Haushalt	392'964.45	342'031.75	50'932.70
14060.99	WB Mobilien VV allgemeiner Haushalt	-327'770.78	-320'896.45	-6'874.33
1407	Anlagen im Bau VV	108'706.80	108'706.80	
14070	Anlagen im Bau VV allgemeiner Haushalt	108'706.80	108'706.80	
14070.00	Anlagen im Bau allgemeiner Haushalt	108'706.80	108'706.80	
142	Immaterielle Anlagen VV	313'078.50	214'149.10	98'929.40
1427	Immaterielle Anlagen in Realisierung	313'078.50	214'149.10	98'929.40
14270	Immaterielle Anlagen in Realisierung allgemeiner Haushalt	177'214.00	100'964.90	76'249.10
14270.00	Immaterielle Anlagen in Realisierung allgemeiner Haushalt	177'214.00	100'964.90	76'249.10
14272	Immaterielle Anlagen in Realisierung Abwasserbeseitigung	135'864.50	113'184.20	22'680.30
14272.00	Immaterielle Anlagen in Realisierung Abwasserbeseitigung	135'864.50	113'184.20	22'680.30
1429	Übrige immaterielle Anlagen			
14290	Übrige immaterielle Anlagen allgemeiner Haushalt			
14290.00	Übrige immaterielle Anlagen allgemeiner Haushalt		121'113.05	-121'113.05
14290.99	WB Übrige immaterielle Anlagen allgemeiner Haushalt		-121'113.05	121'113.05
144	Darlehen VV	1'762'750.85	1'780'254.18	-17'503.33
145	Beteiligungen, Grundkapitalien	25'400.00	25'400.00	
1454	Beteiligungen an öffentlichen Unternehmungen	22'400.00	22'400.00	
14540	Beteiligungen an öffentlichen Unternehmungen allgemeiner Haushalt	6'000.00	6'000.00	
14540.00	Beteiligungen an öffentlichen Unternehmungen allgemeiner Haushalt	6'000.00	6'000.00	
14543	Beteiligungen an öffentlichen Unternehmungen Abfallentsorgung	16'400.00	16'400.00	
14543.00	Beteiligungen an Gemeinden und Gemeindezweckverbänden Abfallentsorgung	16'400.00	16'400.00	
1455	Beteiligungen an privaten Unternehmen	3'000.00	3'000.00	
14550	Beteiligungen an privaten Unternehmungen allgemeiner Haushalt	3'000.00	3'000.00	

		Bilanz 31.12.22	Bilanz 31.12.21	Zu- / Abnahme
14550.00	Beteiligungen an privaten Unternehmen allgemeiner Haushalt	3'000.00	3'000.00	
146	Investitionsbeiträge	1'737'350.85	1'754'854.18	-17'503.33
1462	Investitionsbeiträge an Gemeinden und Gemeindeverbände	1'691'760.80	1'727'609.93	-35'849.13
14620	Investitionsbeiträge an Gemeinden und Gemeindeverbände allgemeiner Haushalt	1'460'579.85	1'490'086.69	-29'506.84
14620.01	Investitionsbeiträge Orientierungsschule der Region Murten - OSRM allgemeiner Haushalt	1'975'509.75	1'975'509.75	
14620.02	Investitionsbeiträge Feuerwehr Region See allgemeiner Haushalt	530'617.95	530'617.95	
14620.04	Investitionsbeiträge Gesundheitsnetz See - GNS allgemeiner Haushalt	275'153.55	221'307.90	53'845.65
14620.99	WB Investitionsbeiträge an Gemeinden und Gemeindezweckverbände allgemeiner Haushalt	-1'320'701.40	-1'237'348.91	-83'352.49
14622	Investitionsbeiträge an Gemeinden und Gemeindeverbände Abwasserbeseitigung	231'180.95	237'523.24	-6'342.29
14622.00	Investitionsbeiträge zwischenkommunaler ARA Region Murten Abwasserbeseitigung	332'287.01	327'816.16	4'470.85
14622.01	Investitionsbeiträge ARA Seeland Süd Abwasserbeseitigung	28'895.59	28'895.59	
14622.99	WB Investitionsbeiträge an Gemeinden und Gemeindezweckverbände Abwasserbeseitigung	-130'001.65	-119'188.51	-10'813.14
1469	Investitionsbeiträge an Anlagen im Bau	45'590.05	27'244.25	18'345.80
14692	Investitionsbeiträge an Anlagen im Bau Abwasserbeseitigung	45'590.05	27'244.25	18'345.80
14692.00	Investitionsbeiträge an Anlagen im Bau Abwasserbeseitigung	45'590.05	27'244.25	18'345.80
2	Passiven	-11'352'968.44	-11'312'866.45	-40'101.99
20	Fremdkapital	-1'382'455.62	-1'414'045.74	31'590.12
200	Laufende Verbindlichkeiten	-169'899.90	-118'219.40	-51'680.50
2000	Laufende Verbindlichkeiten aus Lieferungen und Leistungen von Dritten	-166'546.65	-118'219.40	-48'327.25
20000	Laufende Verbindlichkeiten aus Lieferungen und Leistungen von Dritten	-166'546.65	-118'219.40	-48'327.25
20000.00	Kreditoren aus Lieferungen und Leistungen von Dritter; Übrige	-27'355.65	-691.95	-26'663.70
20000.01	Kreditoren Sammelkonto	-139'191.00	-117'527.45	-21'663.55
2002	Steuern	-3'353.25		-3'353.25
20022	Steuerschulden MWST	-3'353.25		-3'353.25
20022.00	Steuerschulden MWST	-3'353.25		-3'353.25
204	Passive Rechnungsabgrenzungen	-106'949.45	-59'861.40	-47'088.05
2041	Sach- und übriger Betriebsaufwand	-6'500.00		-6'500.00

		Bilanz 31.12.22	Bilanz 31.12.21	Zu- / Abnahme
20410	RA Sach- und übriger Betriebsaufwand	-6'500.00		-6'500.00
20410.00	RA Sach- und übriger Betriebsaufwand	-6'500.00		-6'500.00
2043	Transfers der Erfolgsrechnung	-96'205.50	-55'407.10	-40'798.40
20430	RA Transfers der Erfolgsrechnung	-96'205.50	-55'407.10	-40'798.40
20430.00	RA Transfers der Erfolgsrechnung	-96'205.50	-55'407.10	-40'798.40
2046	Passive Rechnungsabgrenzung Investitionsrechnung	-4'243.95	-4'454.30	210.35
20460	RA passive Rechnungsabgrenzung Investitionsrechnung	-4'243.95	-4'454.30	210.35
20460.00	RA Passive Rechnungsabgrenzung Investitionsrechnung	-4'243.95	-4'454.30	210.35
205	Kurzfristige Rückstellungen	-11'346.00	-11'386.00	40.00
2050	Kurzfristige Rückstellungen aus Mehrleistungen des Personals	-11'346.00	-11'386.00	40.00
20500	Kurzfristige Rückstellungen aus Mehrleistungen des Personals	-11'346.00	-11'386.00	40.00
20500.00	Kurzfristige Rückstellungen Gleitzeit, Ferien	-11'346.00	-11'386.00	40.00
206	Langfristige Finanzverbindlichkeiten	-989'992.47	-998'960.19	8'967.72
2064	Darlehen, Schuldscheine	-500'000.00	-500'000.00	
20640	Langfristige Darlehen	-500'000.00	-500'000.00	
20640.01	Langfristige Darlehen CH87 0076 8300 1477 7780 3 FKB	-500'000.00	-500'000.00	
2068	Passivierte Investitionsbeiträge	-489'992.47	-498'960.19	8'967.72
20681	Passivierte Investitionsbeiträge von Kantonen und Konkordaten	-101'983.45	-105'263.40	3'279.95
20681.00	Passivierte Investitionsbeiträge vom Kanton allgemeiner Haushalt	-126'247.40	-126'247.40	
20681.99	WB Passivierte Investitionsbeiträge vom Kanton	24'263.95	20'984.00	3'279.95
20682	Passivierte Investitionsbeiträge von Gemeinden und Gemeindeverbänden	-213'456.41	-226'816.13	13'359.72
20682.00	Passivierte Investitionsbeiträge von Gemeinden und Gemeindeverbänden allgemeiner Haushalt	-412'175.45	-412'175.45	
20682.20	Passivierte Investitionsbeiträge von Gemeinden und Gemeindeverbänden Abwasserbeseitigung	-11'516.09	-11'516.09	
20682.30	Passivierte Investitionsbeiträge von Gemeinden und Gemeindeverbänden Abfallbeseitigung	-17'882.60	-17'882.60	
20682.99	WB Passivierte Investitionsbeiträge von Gemeinden und Gemeindeverbänden	228'117.73	214'758.01	13'359.72
20685	Passivierte Investitionsbeiträge von privaten Unternehmungen	-6'450.00		-6'450.00
20685.00	Passivierte Investitionsbeiträge von privaten Unternehmungen allgemeiner Haushalt	-6'450.00		-6'450.00
20687	Passivierte Investitionsbeiträge von privaten Haushalten	-168'102.61	-166'880.66	-1'221.95
20687.00	Passivierte Investitionsbeiträge von privaten Haushalten allgemeiner Haushalt	-13'570.00		-13'570.00

		Bilanz 31.12.22	Bilanz 31.12.21	Zu- / Abnahme
20687.10	Passivierte Investitionsbeiträge von privaten Haushalten Wasserwerk	-10'800.00	-10'800.00	
20687.20	Passivierte Investitionsbeiträge von privaten Haushalten Abwasserbeseitigung	-297'901.40	-297'901.40	
20687.99	WB Passivierte Investitionsbeiträge von privaten Haushalten	154'168.79	141'820.74	12'348.05
208	Langfristige Rückstellungen	-17'000.00	-107'000.00	90'000.00
2086	Langfristige Rückstellungen für Vorsorgeverpflichtungen		-90'000.00	90'000.00
20860	Langfristige Rückstellungen für Vorsorgeverpflichtungen		-90'000.00	90'000.00
20860.00	Langfristige Rückstellung Sanierung Pensionskasse Staat Freiburg		-90'000.00	90'000.00
2089	Übrige langfristige Rückstellungen der Erfolgsrechnung	-17'000.00	-17'000.00	
20890	Übrige langfristige Rückstellungen der Erfolgsrechnung	-17'000.00	-17'000.00	
20890.00	Übrige langfristige Rückstellungen der Erfolgsrechnung	-17'000.00	-17'000.00	
209	Verbindlichkeiten gegenüber Spezialfinanzierungen und Fonds im Fremdkapital	-87'267.80	-118'618.75	31'350.95
2091	Verbindlichkeiten gegenüber Fonds im FK	-87'267.80	-118'618.75	31'350.95
20910	Verbindlichkeiten gegenüber Fonds im FK	-87'267.80	-118'618.75	31'350.95
20910.00	Ersatzabgaben für Schutzraumbauten	-87'267.80	-118'618.75	31'350.95
29	Eigenkapital	-9'970'512.82	-9'898'820.71	-71'692.11
290	Spezialfinanzierungen im EK	-2'722'660.07	-2'659'191.07	-63'469.00
2900	Spezialfinanzierungen im EK	-2'722'660.07	-2'659'191.07	-63'469.00
29001	Spezialfinanzierung Wasserversorgung	-538'447.12	-518'004.72	-20'442.40
29001.00	Spezialfinanzierung Wasserversorgung - Rechnungsausgleich	-31'684.95	-48'741.05	17'056.10
29001.01	Spezialfinanzierung Wasserversorgung - Werterhalt	-506'762.17	-469'263.67	-37'498.50
29002	Spezialfinanzierung Abwasserbeseitigung	-2'047'084.39	-2'009'877.46	-37'206.93
29002.00	Spezialfinanzierung Abwasserbeseitigung - Rechnungsausgleich	-297'964.82	-293'050.21	-4'914.61
29002.01	Spezialfinanzierung Abwasserbeseitigung - Werterhalt	-1'749'119.57	-1'716'827.25	-32'292.32
29003	Spezialfinanzierung Abfallbeseitigung	-137'128.56	-131'308.89	-5'819.67
29003.00	Spezialfinanzierung Abfallbeseitigung	-137'128.56	-131'308.89	-5'819.67
291	Fonds im Eigenkapital	-168'300.45	-168'659.87	359.42
2910	Fonds im Eigenkapital	-168'300.45	-168'659.87	359.42
29100	Fonds im EK	-168'300.45	-168'659.87	359.42
29100.00	Fonds Feuerwehersatzabgaben	-168'300.45	-168'659.87	359.42
295	Aufwertungsreserve (Einführung HRM2)	-1'297'539.43	-1'459'731.83	162'192.40
2950	Aufwertungsreserve	-1'297'539.43	-1'459'731.83	162'192.40

		Bilanz 31.12.22	Bilanz 31.12.21	Zu- / Abnahme
29500	Allgemeiner Haushalt	-1'297'539.43	-1'459'731.83	162'192.40
29500.00	Aufwertungsreserve übrige Verwaltungsvermögen	-1'297'539.43	-1'459'731.83	162'192.40
299	Bilanzüberschuss/-fehlbetrag	-5'782'012.87	-5'611'237.94	-170'774.93
2990	Jahresergebnis	-170'774.93	-119'717.05	-51'057.88
29900	Jahresergebnis	-170'774.93	-119'717.05	-51'057.88
29900.00	Jahresergebnis (Bilanzüberschuss/-fehlbetrag)	-170'774.93	-119'717.05	-51'057.88
2999	Kumulierte Ergebnisse der Vorjahre	-5'611'237.94	-5'491'520.89	-119'717.05
29990	Kumulierte Ergebnisse der Vorjahre	-5'611'237.94	-5'491'520.89	-119'717.05
29990.00	Kumulierte Ergebnisse der Vorjahre	-5'611'237.94	-5'491'520.89	-119'717.05
Gewinn / Verlust				

11.2 Erfolgsrechnung nach Sachgruppen

Sachgruppengliederung		Rechnung 2022		Budget 2022		Rechnung 2021	
		Aufwand	Ertrag	Aufwand	Ertrag	Aufwand	Ertrag
3	Aufwand	3'018'556.47		3'124'990.00		2'953'863.63	
30	Personalaufwand	427'064.20		397'480.00		387'370.50	
300	Behörden und Kommissionen	93'860.00		73'100.00		72'770.00	
3000	Löhne Tag- und Sitzungsgelder an Behörden und Kommissionen	93'860.00		73'100.00		72'770.00	
3000.00	Löhne Tag- und Sitzungsgelder an Behörden und Kommissionen	32'920.00		32'600.00		29'260.00	
3000.01	Sitzungsgelder des Gemeinderates	60'940.00		40'500.00		43'510.00	
301	Löhne des Verwaltungs- und Betriebspersonals	263'903.40		236'030.00		249'742.90	
3010	Löhne des Verwaltungs- und Betriebspersonals	263'903.40		236'030.00		249'742.90	
3010.00	Löhne des Verwaltungs- und Betriebspersonals	262'853.40		235'030.00		249'742.90	
3010.01	Löhne nebenamtliches Personal	1'050.00		1'000.00			
304	Zulagen	5'910.00					
3040	Kinder- und Ausbildungszulagen	5'910.00					
3040.00	Kinder- und Ausbildungszulagen	5'910.00					
305	Arbeitgeberbeiträge	53'885.35		75'850.00		58'315.00	
3050	AG-Beiträge AHV, IV, EO, ALV, Verwaltungskosten	20'681.30		32'000.00		18'774.00	
3050.00	AG-Beiträge AHV, IV, EO, ALV, Verwaltungskosten	20'681.30		32'000.00		18'774.00	
3052	AG-Beiträge an Pensionskassen	14'933.70		22'500.00		21'871.80	
3052.00	AG-Beiträge an Pensionskassen	14'933.70		22'500.00		21'871.80	
3053	AG-Beiträge an Unfallversicherungen	6'070.45		8'050.00		6'332.70	
3053.00	AG-Beiträge an Unfallversicherungen	6'070.45		8'050.00		6'332.70	
3054	AG-Beiträge an Familienausgleichsekassen	8'255.10		8'800.00		7'648.10	
3054.00	AG-Beiträge an Familienausgleichsekassen	8'255.10		8'800.00		7'648.10	
3055	AG-Beiträge an Krankentaggeldversicherungen	3'944.80		4'500.00		3'688.40	
3055.00	AG-Beiträge an Krankentaggeldversicherungen	3'944.80		4'500.00		3'688.40	
309	Übriger Personalaufwand	9'505.45		12'500.00		6'542.60	

Sachgruppengliederung		Rechnung 2022		Budget 2022		Rechnung 2021	
		Aufwand	Ertrag	Aufwand	Ertrag	Aufwand	Ertrag
3090	Aus- und Weiterbildung des Personals			2'500.00		50.00	
3090.00	Aus- und Weiterbildung des Personals			2'500.00		50.00	
3091	Personalwerbung	4'103.40					
3091.00	Personalwerbung	4'103.40					
3099	Übriger Personalaufwand	5'402.05		10'000.00		6'492.60	
3099.00	Übriger Personalaufwand	5'402.05		10'000.00		6'492.60	
31	Sach- und übriger Betriebsaufwand	423'181.69		460'350.00		423'355.75	
310	Material- und Warenaufwand	70'546.40		94'550.00		87'045.75	
3100	Büromaterial	3'985.70		3'600.00		5'394.40	
3100.00	Büromaterial	3'985.70		3'600.00		5'394.40	
3101	Betriebs-, Verbrauchsmaterial	5'404.30		10'150.00		6'194.90	
3101.00	Betriebs-, Verbrauchsmaterial	4'269.55		6'500.00		3'803.35	
3101.01	Betriebs-, Verbrauchsmaterial; Pavillion, Streusalz, Sand etc.	661.95		2'650.00		936.80	
3101.02	Betriebs-, Verbrauchsmaterial; Pflanzen und Robidog-Säcken	472.80		1'000.00		1'454.75	
3102	Drucksachen, Publikationen	3'278.40		5'800.00		5'734.25	
3102.00	Drucksachen, Publikationen	3'278.40		5'800.00		5'734.25	
3105	Lebensmittel	57'878.00		75'000.00		55'722.20	
3105.00	Lebensmittel	57'878.00		75'000.00		55'722.20	
3109	Übriger Material- und Warenaufwand					14'000.00	
3109.00	Übriger Material- und Warenaufwand					14'000.00	
311	Nicht aktivierbare Anlagen	17'969.75		14'200.00		28'206.35	
3110	Büromöbel und -geräte, Schulmobiliar	11'668.60		2'500.00		831.65	
3110.00	Büromöbel und -geräte, Schulmobiliar	11'668.60		2'500.00		831.65	
3111	Maschinen, Geräte und Fahrzeuge	5'989.35		10'700.00		4'513.75	
3111.00	Maschinen, Geräte und Fahrzeuge	2'552.75		10'200.00		2'653.75	
3111.01	Anschaffung von Apparaten und Gerätschaften Pavillon			500.00			
3111.40	Anschaffung von Apparaten und Gerätschaften Chatoney Süd (Lausannestrasse 9)					1'860.00	
3111.41	Anschaffung von Apparaten und Gerätschaften Chatoney Süd (Lausannestrasse 10)	3'436.60					

Sachgruppengliederung		Rechnung 2022		Budget 2022		Rechnung 2021	
		Aufwand	Ertrag	Aufwand	Ertrag	Aufwand	Ertrag
3112	Kleider, Wäsche, Vorhänge			1'000.00			
3112.01	Wäsche, Vorhänge Pavillon			1'000.00			
3119	Übrige nicht aktivierbare Anlagen	311.80				22'860.95	
3119.00	Übrige nicht aktivierbare Anlagen	311.80				22'860.95	
312	Ver- und Entsorgung Liegenschaften VV	17'553.95		18'600.00		18'017.45	
3120	Ver- und Entsorgung Liegenschaften VV	17'553.95		18'600.00		18'017.45	
3120.00	Ver- und Entsorgung Liegenschaften VV	13'111.55		16'000.00		14'047.20	
3120.01	Wasser, Energie, Heizmaterial und Kehricht Pavillon	3'868.45		2'050.00		3'544.10	
3120.02	Wasser, Energie, Heizmaterial und Kehricht Park	353.55		300.00		205.75	
3120.03	Wasser, Energie, Heizmaterial und Kehricht Parkplätze	220.40		250.00		220.40	
313	Dienstleistungen und Honorare	191'519.21		218'660.00		177'618.94	
3130	Dienstleistungen Dritter	121'218.75		139'850.00		113'600.16	
3130.00	Post- und Bankspesen	65'118.35		65'450.00		56'804.66	
3130.01	Porti, Briefmarken	34'463.20		36'950.00		35'007.80	
3130.02	Telefon, Fernmeldegebühren	3'406.35		2'350.00		3'225.10	
3130.03	Dienstleistungen Dritter	6'829.25		20'500.00		5'987.15	
3130.04	Mitglieder- und Verbandsbeiträge	8'747.55		11'500.00		9'681.65	
3130.05	Verwaltungskosten Fakturation	2'605.50		2'600.00		2'634.80	
3130.06	Betriebskosten	48.55		500.00		259.00	
3131	Planungen und Projektierungen Dritter			15'000.00			
3131.00	Planungen und Projektierungen Dritter			15'000.00			
3132	Honorare externe Berater, Gutachter, Fachexperten etc.	24'227.25		17'860.00		17'569.65	
3132.00	Honorare externe Berater, Gutachter, Fachexperten etc.	23'825.10		12'860.00		17'569.65	
3132.01	Anwalts- und Prozesskosten	402.15		5'000.00			
3133	Informatik-Nutzungsaufwand	29'298.70		27'500.00		29'229.80	
3133.00	Informatik-Nutzungsaufwand; Outsourcing Rechenzentrum	29'298.70		27'500.00		29'229.80	
3134	Sachversicherungsprämien	8'946.22		9'650.00		9'212.48	
3134.00	Sachversicherungsprämien	8'946.22		9'650.00		9'212.48	

Sachgruppengliederung		Rechnung 2022		Budget 2022		Rechnung 2021	
		Aufwand	Ertrag	Aufwand	Ertrag	Aufwand	Ertrag
3136	Honorare privatärztlicher Tätigkeit			200.00			
3136.00	Honorare privatärztlicher Tätigkeit			200.00			
3137	Steuern und Abgaben	7'828.29		8'600.00		8'006.85	
3137.00	Steuern und Abgaben	7'828.29		8'600.00		8'006.85	
314	Baulicher und betrieblicher Unterhalt	96'118.00		87'890.00		108'170.00	
3140	Unterhalt Grundstücke	10'506.55		23'500.00		11'358.15	
3140.00	Unterhalt Grundstücke	10'506.55		23'500.00		11'358.15	
3141	Unterhalt Strassen / Verkehrswege	30'854.20		13'500.00		29'948.70	
3141.00	Unterhalt Strassen / Verkehrswege	16'949.10		5'000.00		13'925.15	
3141.01	Schneeräumung und Winterdienst	7'793.60		5'000.00		12'082.15	
3141.02	Unterhalt öffentliche Beleuchtung	6'111.50		3'500.00		3'941.40	
3143	Unterhalt Tiefbauten	34'932.75		44'000.00		45'538.30	
3143.00	Unterhalt Tiefbauten	29'736.75		37'000.00		24'037.60	
3143.01	Unterhalt Pumpstation les Grèves	5'196.00		5'000.00		21'500.70	
3143.02	Unterhalt Pumpstation Spital			2'000.00			
3144	Unterhalt Hochbauten	19'824.50		5'890.00		20'537.35	
3144.00	Unterhalt Hochbauten, Gebäude Gemeindehaus	7'337.25		5'740.00		2'898.80	
3144.01	Unterhalt Hochbauten, Gebäude Pavillon	5'860.75		150.00		17'638.55	
3144.02	Unterhalt Hochbauten, Gebäude Geräteschopf Chatoney Park	6'626.50					
3145	Unterhalt Wald			1'000.00		787.50	
3145.00	Unterhalt Wald			1'000.00		787.50	
315	Unterhalt Mobilien und immaterielle Anlagen	17'212.85		13'250.00		11'771.20	
3150	Unterhalt Büromöbel und -geräte, Schulmobiliar			300.00		19.20	
3150.00	Unterhalt Büromöbel und -geräte, Schulmobiliar			300.00		19.20	
3151	Unterhalt Apparate, Maschinen, Geräte, Fahrzeuge, Werkzeuge	6'358.00		7'950.00		8'468.15	
3151.00	Unterhalt Apparate, Maschinen, Geräte, Fahrzeuge, Werkzeuge	1'501.75		2'950.00		1'689.05	
3151.02	Unterhalt und Reparatur Maschinen	4'856.25		5'000.00		6'779.10	
3153	Informatik-Unterhalt (Hardware)	5'742.15		2'000.00			
3153.00	Informatik-Unterhalt (Hardware)	5'742.15		2'000.00			

Sachgruppengliederung		Rechnung 2022		Budget 2022		Rechnung 2021	
		Aufwand	Ertrag	Aufwand	Ertrag	Aufwand	Ertrag
3158	Unterhalt immaterielle Anlagen	5'112.70		3'000.00		3'283.85	
3158.00	Unterhalt immaterielle Anlagen	1'210.50		500.00		910.00	
3158.01	Homepage "merlach.ch"	3'902.20		2'500.00		2'373.85	
316	Mieten, Leasing, Pachten, Benützungsgebühren	5'495.45		4'500.00		5'006.15	
3160	Miete und Pacht Liegenschaften	200.00					
3160.00	Miete und Pacht Liegenschaften	200.00					
3161	Mieten, Benützungskosten, Mobilien	5'295.45		4'500.00		5'006.15	
3161.00	Mieten, Benützungskosten, Mobilien	5'295.45		4'500.00		5'006.15	
317	Spesenentschädigungen	4'612.85		6'700.00		2'432.40	
3170	Reisekosten und Spesen	4'612.85		6'700.00		2'432.40	
3170.00	Reisekosten und Spesen	1'666.95		2'200.00		655.30	
3170.01	Empfänge, Veranstaltungen und Repräsentationspflichten	2'945.90		4'500.00		1'777.10	
318	Wertberichtigungen auf Forderungen	2'153.23		2'000.00		-14'912.49	
3180	Wertberichtigungen auf Forderungen					-14'900.00	
3180.00	Wertberichtigungen auf Forderungen					-14'900.00	
3181	Tatsächliche Forderungsverluste	2'153.23		2'000.00		-12.49	
3181.00	Tatsächliche Forderungsverluste	2'153.23		2'000.00		-12.49	
33	Abschreibungen Verwaltungsvermögen	84'776.67		94'390.00		79'013.48	
330	Abschreibungen Sachanlagen VV	84'776.67		83'290.00		79'013.48	
3300	Planmässige Abschreibungen Sachanlagen VV	84'776.67		83'290.00		79'013.48	
3300.10	Planmässige Abschreibungen Strassen / Verkehrswege VV	8'890.78		8'900.00		7'622.29	
3300.20	Planmässige Abschreibungen Wasserbau VV	583.98		580.00		583.99	
3300.30	Planmässige Abschreibungen Tiefbauten VV	24'607.04		24'230.00		24'230.66	
3300.40	Planmässige Abschreibungen Hochbauten VV	43'820.54		43'830.00		43'820.54	
3300.60	Planmässige Abschreibungen Mobilien VV	6'874.33		5'750.00		2'756.00	
332	Abschreibungen immaterielle Anlagen			11'100.00			
3320	Planmässige Abschreibungen immaterielle Anlagen			11'100.00			
3320.90	Planmässige Abschreibungen übrige immaterielle Anlagen			11'100.00			

Sachgruppengliederung		Rechnung 2022		Budget 2022		Rechnung 2021	
		Aufwand	Ertrag	Aufwand	Ertrag	Aufwand	Ertrag
34	Finanzaufwand	49'194.49		43'150.00		48'546.05	
340	Zinsaufwand	1'857.75		3'000.00		2'972.30	
3400	Verzinsung laufende Verbindlichkeiten	184.85				1'262.85	
3400.00	Verzinsung laufende Verbindlichkeiten	184.85				1'262.85	
3401	Verzinsung kurzfristige Finanzverbindlichkeiten	1'672.90		3'000.00		1'709.45	
3401.00	Verzinsung Finanzverbindlichkeiten	1'672.90		3'000.00		1'709.45	
343	Liegenschaftenaufwand Finanzvermögen	42'783.38		37'650.00		41'674.12	
3430	Baulicher Unterhalt Liegenschaften FV			6'000.00		5'605.00	
3430.40	Baulicher Unterhalt Liegenschaft Chatoney Süd			1'000.00			
3430.41	Baulicher Unterhalt Liegenschaft Chatoney Nord			5'000.00		5'605.00	
3431	Nicht baulicher Unterhalt Liegenschaften FV	30'953.30		28'000.00		24'514.80	
3431.40	Nicht Baulicher Unterhalt Liegenschaft Chatoney Süd	11'122.90		8'000.00		4'128.20	
3431.41	Nicht Baulicher Unterhalt Liegenschaft Chatoney Nord	19'830.40		20'000.00		20'386.60	
3439	Übriger Liegenschaftsaufwand FV	11'830.08		3'650.00		11'554.32	
3439.00	Übriger Liegenschaftsaufwand FV	132.60		150.00		132.60	
3439.40	Übriger Liegenschaftsaufwand Chatoney Süd	4'205.24		700.00		4'179.04	
3439.41	Übriger Liegenschaftsaufwand Chatoney Nord	7'492.24		2'800.00		7'242.68	
349	Verschiedener Finanzaufwand	4'553.36		2'500.00		3'899.63	
3499	Übriger Finanzaufwand	4'553.36		2'500.00		3'899.63	
3499.00	Übriger Finanzaufwand	4'553.36		2'500.00		3'899.63	
35	Einlagen in Fonds und Spezialfinanzierungen	101'973.71		89'290.00		92'872.21	
351	Einlagen in Fonds und Spezialfinanzierungen im Eigenkapital	101'973.71		89'290.00		92'872.21	
3510	Einlagen in Spezialfinanzierungen EK	101'973.71		86'000.00		92'872.21	
3510.00	Einlagen in Spezialfinanzierungen EK Rechnungsausgleich (SFRA)	10'734.28				1'372.39	
3510.01	Einlagen in Spezialfinanzierungen EK Werterhalt (SFWE)	91'239.43		86'000.00		91'499.82	
3511	Einlagen in Fonds des EK			3'290.00			
3511.00	Einlagen in Fonds des EK			3'290.00			
36	Transferaufwand	1'913'045.71		2'025'210.00		1'902'291.64	

Sachgruppengliederung		Rechnung 2022		Budget 2022		Rechnung 2021	
		Aufwand	Ertrag	Aufwand	Ertrag	Aufwand	Ertrag
361	Entschädigungen an öffentliche Gemeinwesen	1'113'509.03		1'181'640.00		1'073'400.10	
3611	Entschädigungen an Kantone und Konkordate	301'576.43		317'350.00		301'957.95	
3611.00	Entschädigungen an Kantone und Konkordate	274'487.43		317'350.00		301'957.95	
3611.01	Entschädigung an Kantone und Konkordate	27'089.00					
3612	Entschädigungen an Gemeinden und Gemeindezweckverbände	811'932.60		864'290.00		771'442.15	
3612.00	Entschädigungen an Gemeinden und Gemeindezweckverbände	764'571.00		814'540.00		740'715.90	
3612.01	Entschädigungen an Gemeinden und Gemeindezweckverbände	12'202.40		16'700.00		6'287.00	
3612.02	Entschädigungen an Gemeinden und Gemeindezweckverbände	6'940.95		6'900.00		904.20	
3612.03	Entschädigungen an Gemeinden und Gemeindezweckverbände	28'218.25		26'150.00		23'535.05	
362	Interkommunaler Finanzausgleich	303'571.00		303'600.00		316'172.00	
3622	Interkommunaler Finanzausgleich - Ressourcenausgleich	303'571.00		303'600.00		316'172.00	
3622.00	Interkommunaler Finanzausgleich - Ressourcenausgleich	303'571.00		303'600.00		316'172.00	
363	Beiträge an öffentliche Gemeinwesen und Dritte	401'800.05		444'220.00		420'240.05	
3631	Beiträge an den Kanton	332'415.05		357'995.00		338'364.45	
3631.00	Beiträge an den Kanton	332'415.05		357'995.00		338'364.45	
3632	Beiträge an Gemeinden und Gemeindezweckverbände	4'215.20		5'800.00		3'261.25	
3632.01	Beitrag für Natur- und Landschaftsschutzzone "Grenspitz"	3'815.20		5'400.00		2'861.25	
3632.02	Beitrag an Stadt Murten für Info- und Dokumentationszentrum	400.00		400.00		400.00	
3634	Beiträge an öffentliche Unternehmungen	19'408.20		19'195.00		26'978.40	
3634.00	Beiträge an öffentliche Unternehmungen	19'408.20		19'195.00		26'978.40	
3635	Beiträge an private Unternehmungen	20'660.80		26'000.00		25'533.00	
3635.00	Beiträge an private Unternehmungen	20'660.80		26'000.00		25'533.00	
3636	Beiträge an private Organisationen ohne Erwerbszweck	23'737.85		35'230.00		24'849.65	
3636.00	Beiträge an private Organisationen ohne Erwerbszweck	23'737.85		34'230.00		24'849.65	
3636.01	Beiträge an die Kinderbetreuung See (Kibelac)			1'000.00			

Sachgruppengliederung		Rechnung 2022		Budget 2022		Rechnung 2021	
		Aufwand	Ertrag	Aufwand	Ertrag	Aufwand	Ertrag
3637	Beiträge an private Haushalte	1'362.95				1'253.30	
3637.00	Beiträge an private Haushalte	1'362.95				1'253.30	
366	Abschreibungen Investitionsbeiträge	94'165.63		95'750.00		92'479.49	
3660	Planmässige Abschreibungen Investitionsbeiträge	94'165.63		95'750.00		92'479.49	
3660.20	Planmässige Abschreibungen Investitionsbeiträge an Gemeinden und Zweckverbände	94'165.63		95'750.00		92'479.49	
39	Interne Verrechnungen	19'320.00		15'120.00		20'414.00	
391	Interne Verrechnungen von Dienstleistungen	18'720.00		15'120.00		19'814.00	
3910	Interne Verrechnungen von Dienstleistungen	18'720.00		15'120.00		19'814.00	
3910.00	Interne Verrechnungen von Dienstleistungen	18'720.00		15'120.00		19'814.00	
392	Interne Verrechnungen von Pacht, Mieten, Benützungskosten	600.00				600.00	
3920	Interne Verrechnung von Pacht, Mieten, Benützungskosten	600.00				600.00	
3920.00	Interne Verrechnung Pacht, Mieten Benützungskosten	600.00				600.00	
4	Ertrag		3'189'331.40		3'043'636.00		3'073'580.68
40	Fiskalertrag		2'108'643.15		1'957'000.00		2'026'580.50
400	Direkte Steuern natürliche Personen		1'775'073.10		1'684'000.00		1'677'314.50
4000	Einkommenssteuern natürliche Personen		1'441'395.30		1'274'000.00		1'273'945.42
4000.00	Einkommenssteuern natürliche Personen Rechnungsjahr		1'199'209.10		1'200'000.00		1'190'047.70
4000.10	Einkommenssteuern natürliche Personen früherer Jahre		48'313.80		50'000.00		50'270.90
4000.20	Nachsteuern und Bussen natürliche Personen		80.10				1'460.72
4000.30	Steuern auf Kapitaleleistungen		196'145.95		30'000.00		34'952.65
4000.60	Pauschale Steueranrechnung natürliche Personen		-2'353.65		-6'000.00		-2'786.55
4001	Vermögenssteuer natürliche Personen		313'538.65		360'000.00		368'134.88
4001.00	Vermögenssteuern natürliche Personen Rechnungsjahr		311'940.15		310'000.00		306'312.30
4001.10	Vermögenssteuern natürliche Personen früherer Jahre		1'440.80		50'000.00		60'593.75
4001.20	Nachsteuern Vermögenssteuern natürliche Personen		157.70				1'228.83
4002	Quellensteuer natürliche Personen		20'139.15		50'000.00		35'234.20

Sachgruppengliederung		Rechnung 2022		Budget 2022		Rechnung 2021	
		Aufwand	Ertrag	Aufwand	Ertrag	Aufwand	Ertrag
4002.00	Quellensteuer natürliche Personen		20'139.15		50'000.00		35'234.20
401	Direkte Steuern juristische Personen		5'950.35		13'000.00		38'816.45
4010	Gewinn- und Kapitalsteuern juristische Personen		4'333.30		10'000.00		32'633.00
4010.00	Gewinnsteuern juristische Personen Rechnungsjahr		6'330.00		10'000.00		19'443.30
4010.10	Gewinnsteuern juristische Personen früherer Jahre		-1'996.70				13'189.70
4011	Kapitalssteuern juristische Personen		1'617.05		3'000.00		6'183.45
4011.00	Kapitalssteuern juristische Personen Rechnungsjahr		1'110.00		2'000.00		2'936.70
4011.10	Kapitalssteuern juristische Personen früherer Jahre		507.05		1'000.00		3'246.75
402	Übrige Direkte Steuern		327'619.70		260'000.00		310'449.55
4021	Grundsteuern		125'542.05		120'000.00		117'931.30
4021.00	Liegenschaftssteuern Rechnungsjahr		119'004.55		120'000.00		117'931.30
4021.10	Liegenschaftssteuern frühere Jahre		6'537.50				
4022	Vermögensgewinnsteuern		137'890.80		60'000.00		97'228.05
4022.00	Vermögensgewinnsteuern		137'890.80		60'000.00		97'228.05
4023	Vermögensverkehrssteuern		59'829.00		60'000.00		95'290.20
4023.00	Vermögensverkehrssteuern		59'829.00		60'000.00		95'290.20
4024	Erbschafts- und Schenkungssteuern		4'357.85		20'000.00		
4024.00	Erbschafts- und Schenkungssteuern		4'357.85		20'000.00		
42	Entgelte		447'402.80		443'050.00		443'552.25
420	Ersatzabgaben		54'075.00		60'000.00		55'822.95
4200	Ersatzabgaben		54'075.00		60'000.00		55'822.95
4200.00	Ersatzabgaben		54'075.00		60'000.00		55'822.95
421	Gebühren für Amtshandlungen		18'669.05		11'000.00		13'663.05
4210	Gebühren für Amtshandlungen		18'669.05		11'000.00		13'663.05
4210.00	Gebühren für Amtshandlungen		18'669.05		11'000.00		13'663.05
424	Benützungsgebühren und Dienstleistungen		363'918.15		362'700.00		357'644.80
4240	Benützungsgebühren und Dienstleistungen		363'918.15		362'700.00		357'644.80
4240.00	Benützungsgebühren und Dienstleistungen; Grundgebühren		140'829.03		137'600.00		140'967.97

Sachgruppengliederung		Rechnung 2022		Budget 2022		Rechnung 2021	
		Aufwand	Ertrag	Aufwand	Ertrag	Aufwand	Ertrag
4240.01	Benützungsgebühren und Dienstleistungen; Benützungsgebühren		223'089.12		225'100.00		216'676.83
425	Erlös aus Verkäufen		860.75		650.00		8'125.35
4250	Verkäufe		860.75		650.00		8'125.35
4250.00	Verkäufe		860.75		650.00		8'125.35
426	Rückerstattungen		9'858.85		8'500.00		8'167.10
4260	Rückerstattungen und Kostenbeteiligung Dritter		9'858.85		8'500.00		8'167.10
4260.00	Rückerstattungen und Kostenbeteiligung Dritter		7'563.50		3'600.00		6'886.00
4260.01	Rückerstattungen Gemeinde Greng 35 % Sammelstelle		962.55		3'700.00		1'281.10
4260.02	Nebenkosten Wohnung Gemeindehaus (Lausannestrasse 14) -> ab 2022		1'332.80		1'200.00		
427	Bussen		21.00		200.00		129.00
4270	Bussen		21.00		200.00		129.00
4270.01	Rückerstattung für defektes Verbrauchsmaterial Pavillon		21.00		200.00		129.00
44	Finanzertrag		251'621.00		250'230.00		245'462.05
440	Zinsertrag		5'446.00		8'550.00		2'469.30
4400	Zinsen flüssige Mittel		85.55		50.00		408.75
4400.00	Zinsen flüssige Mittel		85.55		50.00		408.75
4401	Zinsen Forderungen und Kontokorrente		5'360.45		8'500.00		2'060.55
4401.00	Zinsen Forderungen und Kontokorrente		5'360.45		8'500.00		2'060.55
443	Liegenschaftenertrag FV		199'593.00		197'780.00		199'552.25
4430	Pacht- und Mietzinse Liegenschaften FV		178'320.00		178'280.00		178'320.00
4430.40	Mietzinse Liegenschaft Chatoney Süd		60'000.00		60'000.00		60'000.00
4430.41	Mietzinse Liegenschaft Chatoney Nord		104'040.00		104'000.00		104'040.00
4430.42	Mietzinse Garagen Chatoney		11'880.00		11'880.00		11'880.00
4430.43	Mietzinse Garage altes FW-Lokal		2'400.00		2'400.00		2'400.00
4439	Übriger Liegenschaftenertrag FV		21'273.00		19'500.00		21'232.25
4439.40	Nebenkosten Chatoney Süd		7'320.35		5'500.00		7'955.90
4439.41	Nebenkosten Chatoney Nord		13'952.65		14'000.00		13'276.35
446	Finanzertrag von öffentlichen Unternehmungen		200.00				50.00

Sachgruppengliederung		Rechnung 2022		Budget 2022		Rechnung 2021	
		Aufwand	Ertrag	Aufwand	Ertrag	Aufwand	Ertrag
4463	Öffentliche Unternehmen als Aktiengesellschaft oder andere privatrechtliche Organisationsform		200.00				50.00
4463.00	Öffentliche Unternehmen als Aktiengesellschaft oder andere privatrechtliche Organisationsform		200.00				50.00
447	Liegenschaftenertrag VV		46'382.00		43'900.00		43'390.50
4470	Pacht- und Mietzinse Liegenschaften VV		12'382.00		12'400.00		12'382.00
4470.00	Pacht- und Mietzinse Liegenschaften VV		600.00		600.00		600.00
4470.02	Pachtzinse Gemeindeland		11'782.00		11'800.00		11'782.00
4471	Vergütung Dienstwohnungen VV		18'000.00		18'000.00		18'000.00
4471.00	Vergütung Dienstwohnungen VV		18'000.00		18'000.00		18'000.00
4472	Vergütung für Benützungen Liegenschaften VV		16'000.00		12'500.00		11'800.00
4472.00	Vergütung für Benützungen Liegenschaften VV		1'500.00		1'500.00		1'500.00
4472.01	Vergütung für Benützungen Pavillon und Park		14'500.00		11'000.00		10'300.00
4479	Übrige Erträge Liegenschaften VV				1'000.00		1'208.50
4479.00	Übrige Erträge Liegenschaften VV						1'208.50
4479.01	Entschädigung Durchleitungsvertrag Swisscom				1'000.00		
45	Entnahmen aus Fonds und Spezialfinanzierungen		38'864.13		91'660.00		48'968.40
451	Entnahmen aus Fonds und Spezialfinanzierungen im Eigenkapital		38'864.13		91'660.00		48'968.40
4510	Entnahmen aus Spezialfinanzierungen des EK		38'504.71		91'660.00		44'652.62
4510.00	Entnahmen aus Spezialfinanzierung Rechnungsabgrenzung (SFRA)		17'056.10		69'590.00		23'273.00
4510.01	Entnahme aus Spezialfinanzierung Werterhalt (SFWE)		21'448.61		22'070.00		21'379.62
4511	Entnahmen aus Fonds EK		359.42				4'315.78
4511.00	Entnahmen aus Fonds EK		359.42				4'315.78
46	Transferertrag		129'936.97		135'489.00		126'411.08
460	Ertragsanteile		34'225.50		35'900.00		34'182.00
4601	Anteil an Kantonserträgen und Konkordaten		34'225.50		35'900.00		34'182.00
4601.00	Anteil am Ertrag kantonaler Steuern		34'225.50		35'900.00		34'182.00
461	Entschädigungen von öffentlichen Gemeinwesen		48'212.85		52'079.00		44'770.65
4611	Entschädigungen vom Kanton und Konkordaten		45'370.15		48'579.00		40'587.55

Sachgruppengliederung		Rechnung 2022		Budget 2022		Rechnung 2021	
		Aufwand	Ertrag	Aufwand	Ertrag	Aufwand	Ertrag
4611.00	Entschädigungen vom Kanton und Konkordaten		45'370.15		48'579.00		40'587.55
4612	Entschädigungen von Gemeinden und Gemeindezweckverbänden		2'842.70		3'500.00		4'183.10
4612.00	Entschädigungen von Gemeinden und Gemeindezweckverbänden		2'842.70		3'500.00		4'183.10
462	Interkommunaler Finanzausgleich		17'981.00		18'000.00		18'484.00
4621	Interkommunaler Finanzausgleich - Bedarfsausgleich		17'981.00		18'000.00		18'484.00
4621.00	Interkommunaler Finanzausgleich - Bedarfsausgleich		17'981.00		18'000.00		18'484.00
463	Beiträge von öffentlichen Gemeinwesen und Dritten		304.25		350.00		325.40
4634	Beiträge von öffentlichen Unternehmungen		304.25		350.00		325.40
4634.00	Beiträge von öffentlichen Unternehmungen		304.25		350.00		325.40
466	Auflösung passivierte Investitionsbeiträge		28'987.72		28'860.00		28'568.53
4660	Planmässige Auflösung passivierter Investitionsbeiträge		28'987.72		28'860.00		28'568.53
4660.10	Planmässige Auflösung passivierter Investitionsbeiträge vom Kanton und Konkordaten		3'279.95		3'560.00		3'279.95
4660.20	Planmässige Auflösung passivierter Investitionsbeiträge von Gemeinden und Zweckverbänden		13'359.72		13'370.00		13'359.72
4660.70	Planmässige Auflösung passivierter Investitionsbeiträge von privaten Haushalten		12'348.05		11'930.00		11'928.86
469	Verschiedener Transferertrag		225.65		300.00		80.50
4699	Rückverteilungen		225.65		300.00		80.50
4699.00	Rückverteilung CO2-Abgabe		225.65		300.00		80.50
48	Ausserordentlicher Ertrag		193'543.35		151'087.00		162'192.40
483	Ausserordentliche verschiedene Erträge		31'350.95				
4830	Ausserordentliche verschiedene Erträge		31'350.95				
4830.00	Ausserordentliche verschiedene Erträge		31'350.95				
489	Entnahmen aus dem Eigenkapital		162'192.40		151'087.00		162'192.40
4895	Entnahmen aus Aufwertungsreserve		162'192.40		151'087.00		162'192.40
4895.00	Entnahmen aus Aufwertungsreserve		162'192.40		151'087.00		162'192.40
49	Interne Verrechnungen		19'320.00		15'120.00		20'414.00
491	Interne Verrechnungen von Dienstleistungen		18'720.00		15'120.00		19'814.00

Sachgruppengliederung		Rechnung 2022		Budget 2022		Rechnung 2021	
		Aufwand	Ertrag	Aufwand	Ertrag	Aufwand	Ertrag
4910	Interne Verrechnung von Dienstleistungen		18'720.00		15'120.00		19'814.00
4910.00	Interne Verrechnungen von Dienstleistungen		18'720.00		15'120.00		19'814.00
492	Interne Verrechnungen von Pacht, Mieten, Benützungskosten		600.00				600.00
4920	Interne Verrechnung von Pacht, Mieten, Benützungskosten		600.00				600.00
4920.00	Interne Verrechnung von Pacht, Mieten, Benützungskosten		600.00				600.00
9	Abschlusskonten		-170'774.93		81'354.00		-119'717.05
90	Abschluss Erfolgsrechnung		-170'774.93		81'354.00		-119'717.05
900	Abschluss allgemeiner Haushalt		-170'774.93		81'354.00		-119'717.05
9000	Ertragsüberschuss Erfolgsrechnung		-170'774.93				-119'717.05
9000.00	Ertragsüberschuss Erfolgsrechnung		-170'774.93				-119'717.05
9001	Aufwandüberschuss Erfolgsrechnung				81'354.00		
9001.00	Aufwandüberschuss Erfolgsrechnung				81'354.00		
		3'018'556.47	3'018'556.47	3'124'990.00	3'124'990.00	2'953'863.63	2'953'863.63
	Gesamtergebnis						
		3'018'556.47	3'018'556.47	3'124'990.00	3'124'990.00	2'953'863.63	2'953'863.63

11.3 Erfolgsrechnung nach Funktionen

Funktionale Gliederung		Rechnung 2022		Budget 2022		Rechnung 2021	
		Aufwand	Ertrag	Aufwand	Ertrag	Aufwand	Ertrag
0	ALLGEMEINE VERWALTUNG	488'233.56	66'887.80	453'550.00	64'390.00	436'115.25	61'564.20
	<i>Nettoergebnis</i>		<i>421'345.76</i>		<i>389'160.00</i>		<i>374'551.05</i>
01	Legislative und Exekutive	115'990.15		97'860.00		90'581.58	
011	Legislative	15'961.40		8'660.00		9'543.00	
0110	Legislative	15'961.40		8'660.00		9'543.00	
3000.00	Sitzungsgeld Finanzkommission	2'330.00		2'500.00		2'470.00	
3000.01	Entschädigung Stimmzähler	330.00		500.00		630.00	
3050.00	AG-Beiträge AHV, IV, EO, ALV, Verwaltungskosten	13.65				28.65	
3053.00	AG-Beiträge an Unfallversicherungen	3.80				9.15	
3054.00	AG-Beiträge an Familienausgleichskassen	5.45				11.70	
3055.00	AG-Beiträge an Krankentaggeldversicherungen	3.20				12.80	
3102.00	Drucksachen, Publikationen betr. Wahlen / Abstimmungen	1'228.75		800.00		1'721.60	
3132.00	Honorare für Revisionsstelle	12'046.55		4'860.00		4'659.10	
012	Exekutive	100'028.75		89'200.00		81'038.58	
0120	Exekutive	100'028.75		89'200.00		81'038.58	
3000.00	Fixum Gemeinderat	25'600.00		25'600.00		25'600.00	
3000.01	Sitzungsgeld des Gemeinderates	60'610.00		40'000.00		42'880.00	
3050.00	AG-Beiträge AHV, IV, EO, ALV, Verwaltungskosten	3'366.40		6'900.00		2'642.45	
3053.00	AG-Beiträge an Unfallversicherungen	185.55		1'300.00		171.30	
3054.00	AG-Beiträge an Familienausgleichskasse	1'346.65		1'900.00		1'084.30	
3055.00	AG-Beiträge an Krankentaggeldversicherungen	269.20		1'000.00		240.53	
3099.00	Jahresabschlussessen, Ausflüge, Geschenke Personal	5'402.05		7'500.00		6'492.60	
3170.00	Reisekosten und Spesen	303.00		500.00		150.30	

Funktionale Gliederung		Rechnung 2022		Budget 2022		Rechnung 2021	
		Aufwand	Ertrag	Aufwand	Ertrag	Aufwand	Ertrag
3170.01	Empfänge, Gemeindegänge und Repräsentationspflichten	2'945.90		4'500.00		1'777.10	
02	Allgemeine Dienste	372'243.41	66'887.80	355'690.00	64'390.00	345'533.67	61'564.20
022	Allgemeine Dienste, übrige	293'682.36	20'782.55	284'850.00	21'120.00	263'314.46	20'079.00
0220	Allgemeine Dienste, übrige	293'682.36	20'782.55	284'850.00	21'120.00	263'314.46	20'079.00
3000.00	Sitzungsgelder Baukommission	700.00		1'750.00		1'190.00	
3010.00	Löhne des Verwaltungs- und Betriebspersonals	167'543.20		143'700.00		156'106.80	
3040.00	Kinder- und Ausbildungszulagen	5'910.00					
3050.00	AG-Beiträge AHV, IV, EO, ALV, Verwaltungskosten	10'963.15		15'100.00		9'877.70	
3052.00	AG-Beiträge an andere Pensionskasse	7'725.90		15'200.00		14'575.80	
3053.00	AG-Beiträge an Unfallversicherungen	3'109.20		2'800.00		2'822.20	
3054.00	AG-Beiträge an Familienausgleichskasse	4'372.20		4'000.00		3'997.75	
3055.00	AG-Beiträge an Krankentaggeldversicherungen	2'383.75		2'100.00		2'211.00	
3090.00	Aus- und Weiterbildung des Personals			2'500.00		50.00	
3091.00	Personalwerbung, Stelleninserate	4'103.40					
3099.00	Übriger Personalaufwand			2'500.00			
3100.00	Büromaterial	3'985.70		3'500.00		5'394.40	
3101.00	Betriebs-, Verbrauchsmaterial COVID			2'000.00		500.00	
3102.00	Drucksachen, Publikationen; Info Bulltin / Gde Reglemente	2'049.65		5'000.00		4'012.65	
3110.00	Büromöbel und -geräte	11'668.60		2'500.00		831.65	
3130.00	Post- und Bankspesen	916.40		1'200.00		1'099.91	
3130.01	Porti, Briefmarken	2'587.60		2'300.00		2'301.95	
3130.02	Telefon, Fernmeldegebühren	2'836.95		2'000.00		2'836.85	
3130.03	Dienstleistungen Dritter; HRM2	6'829.25		20'000.00		5'869.65	
3130.04	Mitglieder- und Verbandsbeiträge	7'918.70		10'000.00		7'941.95	
3130.06	Betreibungskosten	48.55		500.00		259.00	
3132.00	Kosten Grundbuchamt/Notar/Geometer	161.10		1'000.00		1'480.90	
3132.01	Anwalts- und Prozesskosten	402.15		5'000.00			

Funktionale Gliederung		Rechnung 2022		Budget 2022		Rechnung 2021	
		Aufwand	Ertrag	Aufwand	Ertrag	Aufwand	Ertrag
3133.00	Informatik-Nutzungsaufwand; Outsourcing Rechenzentrum	29'298.70		27'500.00		29'229.80	
3134.00	Sachversicherungsprämien	1'752.00		2'100.00		2'163.70	
3137.00	Abgeltung Urheberrechtsgebühren	265.90		300.00		251.60	
3150.00	Unterhalt Büromöbel und -geräte			300.00		19.20	
3153.00	Informatik-Unterhalt Hardware	5'742.15		2'000.00			
3158.00	Informatik-Unterhalt Software, Sitel	1'210.50		500.00		910.00	
3158.01	Homepage "merlach.ch"	3'902.20		2'500.00		2'373.85	
3161.00	Mieten, Benützungskosten, Mobilien	5'295.45		4'500.00		5'006.15	
3170.00	Reisekosten und Spesen			500.00			
3181.00	Tatsächliche Forderungsverluste	0.01					
4210.00	Gebühren für Amtshandlungen; Einwohner-/Fremdenkontrolle		3'406.00		3'000.00		3'715.00
4260.00	Rückerstattungen bzw. Überschussbeteiligung Versicherungen		2'256.55		1'000.00		150.00
4260.01	Rückerstattungen von Betriebskosten				2'000.00		
4910.00	Interne Verrechnungen von Dienstleistungen		15'120.00		15'120.00		16'214.00
029	Verwaltungsliegenschaften, übriges	78'561.05	46'105.25	70'840.00	43'270.00	82'219.21	41'485.20
0290	Verwaltungsliegenschaften, übriges	78'561.05	46'105.25	70'840.00	43'270.00	82'219.21	41'485.20
3010.00	Löhne Abwart Gemeindehaus	5'460.00		5'500.00		5'460.00	
3050.00	AG-Beiträge AHV, IV, EO, ALV, Verwaltungskosten	373.05		600.00		373.05	
3053.00	AG-Beiträge an Unfallversicherungen	105.25		200.00		105.25	
3054.00	AG-Beiträge an Familienausgleichskasse	149.10		200.00		152.80	
3055.00	AG-Beiträge an Krankentaggeldversicherungen	87.70		100.00		87.70	
3101.00	Betriebs-, Verbrauchsmaterial Gemeindehaus (Lausannestrasse 14)	793.95		800.00		838.45	
3101.01	Betriebs-, Verbrauchsmaterial Pavillon; Geschirr (Lausannestrasse 12)	517.95		1'000.00		360.10	
3111.00	Anschaffung von Apparaten und Gerätschaften Gemeindehaus (Lausannestrasse 14)	860.75					

Funktionale Gliederung		Rechnung 2022		Budget 2022		Rechnung 2021	
		Aufwand	Ertrag	Aufwand	Ertrag	Aufwand	Ertrag
3111.01	Anschaffung von Apparaten und Gerätschaften Pavillon (Lausannestrasse 12)			500.00			
3112.01	Wäsche, Vorhänge Pavillon (Lausannestrasse 12)			1'000.00			
3120.00	Wasser, Energie, Heizmaterial und Kehricht Gemeindehaus (Lausannestrasse 14)	3'254.70		4'300.00		3'302.75	
3120.01	Wasser, Energie, Heizmaterial und Kehricht Pavillon (Lausannestrasse 12)	3'839.90		2'000.00		3'526.35	
3120.03	Wasser, Energie, Heizmaterial und Kehricht Parkplatz (Parzelle 75)	220.40		250.00		220.40	
3130.01	Dienstleistungen Dritter; Reinigungsfirma Pavillon (Lausannestrasse 12)	6'115.35		5'000.00		3'669.50	
3134.00	Sachversicherungsprämien	4'357.20		4'400.00		4'357.76	
3144.00	Unterhalt Hochbauten, Gebäude Gemeindehaus (Lausannestrasse 14)	7'337.25		5'600.00		2'898.80	
3144.01	Unterhalt Hochbauten, Gebäude Pavillon (Lausannestrasse 12)	5'860.75		150.00		17'638.55	
3300.40	Planmässige Abschreibungen Hochbauten VV	39'227.75		39'240.00		39'227.75	
4260.00	Rückerstattungen bzw. Kostenbeteiligungen Schadenfall		403.75				
4260.02	Nebenkosten Wohnung Gemeindehaus (Lausannestrasse 14) -> ab 2022		1'332.80		1'200.00		
4270.01	Rückerstattung für defektes Verbrauchsmaterial Pavillon (Lausannestrasse 12)		21.00		200.00		129.00
4470.02	Pachtzinse Gemeindeland		11'782.00		11'800.00		11'782.00
4471.00	Mietzinse Wohnung Gemeindehaus (Lausannestrasse 14)		18'000.00		18'000.00		18'000.00
4472.01	Vergütung für Benützung Pavillon und Park (Lausannestrasse 12)		14'500.00		11'000.00		10'300.00
4479.00	Nebenkosten Wohnung Gemeindehaus (Lausannestrasse 14)						1'208.50
4479.01	Entschädigung Durchleitungsvertrag Swisscom				1'000.00		
4660.10	Planmässige Auflösung passivierter Investitionsbeiträge vom Kanton und Konkordaten		65.70		70.00		65.70

Funktionale Gliederung		Rechnung 2022		Budget 2022		Rechnung 2021	
		Aufwand	Ertrag	Aufwand	Ertrag	Aufwand	Ertrag
1	ÖFFENTLICHE ORDNUNG UND SICHERHEIT, VERTEIDIGUNG	79'317.93	91'046.89	89'940.00	65'540.00	87'851.04	65'400.25
	<i>Nettoergebnis</i>	<i>11'728.96</i>			<i>24'400.00</i>		<i>22'450.79</i>
14	Allgemeines Rechtswesen	16'399.60		20'100.00		20'030.00	
140	Allgemeines Rechtswesen	16'399.60		20'100.00		20'030.00	
1400	Allgemeines Rechtswesen (allgemein)	211.20		500.00			
3000.00	Sitzungsgeld Einbürgerungskommission	210.00		500.00			
3053.00	AG-Beiträge an Unfallversicherungen	0.30					
3055.00	AG-Beiträge an Krankentaggeldversicherungen	0.90					
1402	Kinder- und Erwachsenenschutz	16'188.40		19'600.00		20'030.00	
3612.00	Anteil an den Kosten der Berufsbeistandschaft	16'188.40		19'600.00		20'030.00	
15	Feuerwehr	57'648.67	57'648.67	63'490.00	63'490.00	63'352.98	63'352.98
150	Feuerwehr	57'648.67	57'648.67	63'490.00	63'490.00	63'352.98	63'352.98
1500	Feuerwehr	57'648.67	57'648.67	63'490.00	63'490.00	63'352.98	63'352.98
3010.00	Löhne Kontrolleur Oeltanks Private	200.00		200.00		200.00	
3050.00	AG-Beiträge AHV, IV, EO, ALV, Verwaltungskosten			100.00			
3053.00	AG-Beiträge an Unfallversicherungen	2.80		50.00		3.70	
3055.00	AG-Beiträge an Krankentaggeldversicherungen	2.55		50.00		2.56	
3130.01	Porti, Briefmarken	179.10		300.00			
3511.00	Einlagen in Fonds des EK			3'290.00			
3611.00	Anteil an die Kosten der kantonalen Einsatzstützpunkte	243.25				106.70	
3612.00	Anteil an Gemeindeverband Feuerwehr Region See	37'053.00		38'500.00		39'763.05	
3660.20	Planmässige Abschreibungen Investitionsbeiträge an Gemeinden und Zweckverbände	17'447.97		18'480.00		17'447.97	
3910.00	Interne Verrechnungen von Dienstleistungen	2'520.00		2'520.00		5'829.00	
4200.00	Feuerwehrpflicht-Ersatzabgaben		54'075.00		60'000.00		55'822.95
4511.00	Entnahmen aus Fonds EK		359.42				4'315.78

Funktionale Gliederung		Rechnung 2022		Budget 2022		Rechnung 2021	
		Aufwand	Ertrag	Aufwand	Ertrag	Aufwand	Ertrag
4660.10	Planmässige Auflösung passivierter Investitionsbeiträge vom Kanton und Konkordaten		3'214.25		3'490.00		3'214.25
16	Verteidigung	5'269.66	33'398.22	6'350.00	2'050.00	4'468.06	2'047.27
161	Militärische Verteidigung		547.27	600.00	550.00		547.27
1610	Militärische Verteidigung		547.27	600.00	550.00		547.27
3612.00	Anteil Ausserdienstliches Schiesswesen			600.00			
4660.20	Planmässige Auflösung passivierter Investitionsbeiträge von Gemeinden und Zweckverbänden		547.27		550.00		547.27
162	Zivile Verteidigung	5'269.66	32'850.95	5'750.00	1'500.00	4'468.06	1'500.00
1620	Zivilschutz	5'269.66	32'850.95	5'750.00	1'500.00	4'468.06	1'500.00
3130.00	Mitglieder- und Verbandsbeitrag			50.00			
3134.00	Sachversicherungsprämien	256.66		300.00		256.71	
3144.00	Unterhalt Gemeinschaftsschutzräume			140.00			
3300.40	Planmässige Abschreibungen Hochbauten VV	3'060.00		3'060.00		3'060.00	
3612.00	Anteil an den Bevölkerungs- und Zivilschutzverband Region Murten (BSRM)	801.15		1'100.00			
3631.00	Anteil an den kantonalen an die Betriebskosten des Zivilschutzes XXI	1'151.85		1'100.00		1'151.35	
4472.00	Vergütung für Benutzung der öffentlichen Schutzräume		1'500.00		1'500.00		1'500.00
4830.00	Ausserordentliche verschiedene Erträge		31'350.95				
2	BILDUNG	922'252.42	11'142.99	897'950.00	11'140.00	840'224.79	11'142.99
	<i>Nettoergebnis</i>		<i>911'109.43</i>		<i>886'810.00</i>		<i>829'081.80</i>
21	Obligatorische Schule	839'698.42	11'142.99	808'650.00	11'140.00	760'928.54	11'142.99
211	Eingangsstufe	44'959.00		45'250.00		43'747.35	
2110	Kindergarten	44'959.00		45'250.00		43'747.35	
3611.00	Anteil an Kanton für die Besoldung Kindergärtnerin	44'959.00		45'250.00		43'747.35	
212	Primarstufe	493'324.00		431'150.00		400'243.25	
2120	Primarstufe	493'324.00		431'150.00		400'243.25	

Funktionale Gliederung		Rechnung 2022		Budget 2022		Rechnung 2021	
		Aufwand	Ertrag	Aufwand	Ertrag	Aufwand	Ertrag
3611.00	Anteil an Kanton für die Besoldung Primarlehrer	183'486.40		182'800.00		177'302.80	
3611.01	Anteil an Kanton von für die Besoldung Basisstufe	27'089.00					
3612.00	Anteil Primarschule Murten	282'748.60		248'350.00		222'940.45	
213	Orientierungsschule	282'406.02	11'142.99	314'320.00	11'140.00	296'571.99	11'142.99
2130	Orientierungsschule	282'406.02	11'142.99	314'320.00	11'140.00	296'571.99	11'142.99
3300.60	Planmässige Abschreibungen Mobilien VV	4'118.33					
3612.00	Anteil Gemeindeverband OSRM	219'022.40		255'050.00		237'306.70	
3660.20	Planmässige Abschreibungen Investitionsbeiträge an Gemeinden und Zweckverbände	59'265.29		59'270.00		59'265.29	
4660.20	Planmässige Auflösung passivierter Investitionsbeiträge von Gemeinden und Zweckverbänden		11'142.99		11'140.00		11'142.99
214	Musikschulen	18'529.40		15'530.00		19'405.95	
2140	Musikschulen	18'529.40		15'530.00		19'405.95	
3611.00	Anteil an Kanton für das Konservatorium	17'341.40		13'550.00		18'019.95	
3612.00	Anteil an Musikschule Murten	1'188.00		1'980.00		1'386.00	
219	Obligatorische Schule, übriges	480.00		2'400.00		960.00	
2195	Schülertransporte	480.00		2'400.00		960.00	
3612.00	Entschädigung an Stadt Murten für Schulbusabonnemente	480.00		2'400.00		960.00	
22	Sonderschulen	78'521.05		83'300.00		74'922.95	
220	Sonderschulen	78'521.05		83'300.00		74'922.95	
2200	Sonderschulen	78'521.05		83'300.00		74'922.95	
3611.00	Anteil an Kanton für pädagogisch-therapeutischen Massnahmen	3'950.80		3'950.00		4'364.90	
3612.00	Anteil an Logopädischer Dienst Primar und SLPP Estavayer-le-Lac	782.80		1'300.00		518.50	
3631.00	Beitrag an Kanton für die Hilfe an Sonderheime für Behinderte oder Schwererziehbare - Sonderpädagogik	73'787.45		78'050.00		70'039.55	
23	Berufliche Grundbildung	4'032.95		6'000.00		4'373.30	

Funktionale Gliederung		Rechnung 2022		Budget 2022		Rechnung 2021	
		Aufwand	Ertrag	Aufwand	Ertrag	Aufwand	Ertrag
230	Berufliche Grundbildung	4'032.95		6'000.00		4'373.30	
2300	Berufliche Grundbildung	4'032.95		6'000.00		4'373.30	
3611.00	Anteil an Kanton für die Berufsbildung	4'032.95		6'000.00		4'373.30	
3	KULTUR, SPORT UND FREIZEIT	65'155.60	2'525.00	81'410.00	1'900.00	69'562.31	1'987.95
	<i>Nettoergebnis</i>		62'630.60		79'510.00		67'574.36
32	Kultur, übriges	11'422.70	25.00	10'600.00		10'950.00	
321	Bibliotheken		25.00				
3211	Literatur und Verlage		25.00				
4250.00	Verkäufe Buch Chronik von Meyriez		25.00				
329	Kultur, übriges	11'422.70		10'600.00		10'950.00	
3290	Kultur, übriges	11'422.70		10'600.00		10'950.00	
3170.00	Nationalfeiertag	1'272.70		1'200.00		500.00	
3632.02	Beitrag an Stadt Murten für Info- und Dokumentationszentrum	400.00		400.00		400.00	
3636.00	Beiträge an Vereine mit kulturellem Zweck	9'750.00		9'000.00		10'050.00	
34	Sport und Freizeit	53'732.90	2'500.00	70'810.00	1'900.00	58'612.31	1'987.95
341	Sport	24'234.52	2'200.00	30'680.00	1'600.00	22'269.27	1'687.95
3410	Sport	19'380.00		19'100.00		18'336.00	
3634.00	Beitrag an Hallenbad	18'880.00		18'500.00		18'336.00	
3636.00	Beiträge an Sportvereine	500.00		600.00			
3411	Hafen	4'854.52	2'200.00	11'580.00	1'600.00	3'933.27	1'687.95
3010.01	Löhne nebenamtliches Personal	525.00					
3053.00	AG-Beiträge an Unfallversicherungen	7.50					
3055.00	AG-Beiträge an Krankentaggeldversicherungen	6.70					
3101.00	Betriebs-, Verbrauchsmaterial	428.00		300.00		64.25	
3140.00	Unterhalt an Grundstücken Seematte	2'609.25		10'000.00		2'590.95	
3300.30	Planmässige Abschreibungen Tiefbauten VV	1'278.07		1'280.00		1'278.07	
4240.00	Benützungsgebühren Bootsplätze		2'200.00		1'600.00		1'687.95
342	Freizeit	29'498.38	300.00	40'130.00	300.00	36'343.04	300.00
3420	Freizeit	29'498.38	300.00	40'130.00	300.00	36'343.04	300.00

Funktionale Gliederung		Rechnung 2022		Budget 2022		Rechnung 2021	
		Aufwand	Ertrag	Aufwand	Ertrag	Aufwand	Ertrag
3010.00	Löhne des Verwaltungs- und Betriebspersonals	1'470.00					
3053.00	AG-Beiträge an Unfallversicherungen	15.50					
3055.00	AG-Beiträge an Krankentaggeldversicherungen	21.25					
3101.00	Betriebs-, Verbrauchsmaterial	712.65		700.00		443.90	
3111.00	Spielgeräten	855.00		8'000.00			
3119.00	Übrige nicht aktivierbare Anlagen					14'827.40	
3120.02	Wasser, Energie, Heizmaterial und Kehricht Park (Sammelstelle Littering)	353.55		300.00		205.75	
3130.00	Securitas Park Chatoney	9'797.70		12'000.00		10'886.30	
3130.01	Abfallbeseitigung ATS Stationen Park Chatoney	1'077.00		800.00		1'077.00	
3140.00	Unterhalt an Grundstücken Park und Strand	4'995.50		10'000.00		5'062.70	
3144.02	Unterhalt Hochbauten, Gebäude Geräteschopf Chatoney Park	6'626.50					
3170.00	Reisekosten und Spesen	33.75					
3300.20	Planmässige Abschreibungen Wasserbau VV	583.98		580.00		583.99	
3300.60	Planmässige Abschreibungen Mobilien VV	2'756.00		5'750.00		2'756.00	
3636.00	Beiträge an Ferienpass, Lager usw.	200.00		2'000.00		500.00	
4660.20	Planmässige Auflösung passivierter Investitionsbeiträge von Gemeinden und Zweckverbänden		300.00		300.00		300.00
4	GESUNDHEIT	219'378.88		228'880.00		190'452.96	
	<i>Nettoergebnis</i>		219'378.88		228'880.00		190'452.96
41	Spitäler, Kranken- und Pflegeheime	120'322.03		126'650.00		103'017.26	
411	Spitäler	1'713.80		1'200.00		1'403.80	
4110	Spitäler	1'713.80		1'200.00		1'403.80	
3611.00	Anteil an Kanton für die Pflegerestkosten	1'713.80		1'200.00		1'403.80	
412	Kranken, Alters- und Pflegeheime	118'608.23		125'450.00		101'613.46	
4120	Kranken, Alters- und Pflegeheime	118'608.23		125'450.00		101'613.46	
3612.00	Anteil an Gesundheitsnetz See für Finanzierungskosten Pflegeheim (GNS)	5'923.00		5'950.00			

Funktionale Gliederung		Rechnung 2022		Budget 2022		Rechnung 2021	
		Aufwand	Ertrag	Aufwand	Ertrag	Aufwand	Ertrag
3612.01	Anteil an Gesundheitsnetz See für Defizit Pflegeheime (GNS)	4'751.00		4'750.00			
3612.02	Anteil an Gesundheitsnetz See für Verwaltung (GNS)	6'115.05		6'100.00			
3612.03	Anteil an Gesundheitsnetz See für Gebäude (GNS)	987.15		1'000.00			
3631.00	Beitrag an Kanton für die Individualbeiträge an die Betreuungskosten in den Pflegeheimen	94'192.80		101'050.00		96'548.60	
3660.20	Planmässige Abschreibungen Investitionsbeiträge an Gemeinden und Zweckverbände	6'639.23		6'600.00		5'064.86	
42	Ambulante Krankenpflege	98'350.00		101'300.00		87'317.70	
421	Ambulante Krankenpflege	90'897.65		88'400.00		79'374.20	
4210	Ambulante Krankenpflege	90'897.65		88'400.00		79'374.20	
3612.00	Anteil an Gesundheitsnetz See für Spitexdienst und Mahlzeitendienst (GNS)	60'281.80		59'500.00		52'242.95	
3612.01	Anteil an Gesundheitsnetz See für Mütter- und Väterberatung (GNS)	2'458.85		2'850.00		2'592.00	
3612.02	Anteil an Gesundheitsnetz See für Sekretariat Passepartout (GNS)	825.90		800.00		904.20	
3612.03	Anteil an Gesundheitsnetz See für Pauschalentschädigung (GNS)	27'231.10		25'150.00		23'535.05	
3636.00	Beiträge an private Organisationen ohne Erwerbszweck	100.00		100.00		100.00	
422	Rettungsdienste	7'452.35		12'900.00		7'943.50	
4220	Rettungsdienste	7'452.35		12'900.00		7'943.50	
3636.00	Beitrag an Ambulanz und Rettungsdienst	7'452.35		12'900.00		7'943.50	
43	Gesundheitsprävention	706.85		930.00		118.00	
432	Krankheitsbekämpfung, übrige	706.85		130.00		118.00	
4320	Krankheitsbekämpfung, übrige	706.85		130.00		118.00	
3151.00	Unterhalt Apparate, Maschinen, Geräte, Fahrzeuge, Werkzeuge; Defibrillator	591.25					
3636.00	Beiträge an Krebs- und Tuberkulosenbekämpfung	115.60		130.00		118.00	
433	Schulgesundheitsdienst			800.00			

Funktionale Gliederung		Rechnung 2022		Budget 2022		Rechnung 2021	
		Aufwand	Ertrag	Aufwand	Ertrag	Aufwand	Ertrag
4330	Schulgesundheitsdienst			800.00			
3136.00	Medizinische Untersuchungen			200.00			
3611.00	Schulärztliche Untersuchung			600.00			
5	SOZIALE SICHERHEIT	262'501.05	40'486.15	316'705.00	43'695.00	292'762.40	38'294.55
	<i>Nettoergebnis</i>		<i>222'014.90</i>		<i>273'010.00</i>		<i>254'467.85</i>
52	Invalidität	149'860.75		163'350.00		156'681.45	
523	Invalidenheime	149'860.75		163'350.00		156'681.45	
5230	Invalidenheime	149'860.75		163'350.00		156'681.45	
3631.00	Beitrag an Kanton für die Hilfe an sonder- und sozialpädagogischen Institutionen	149'860.75		163'350.00		156'681.45	
53	Alter und Hinterlassene	1'684.30	804.60	1'900.00	795.00	1'694.90	813.00
531	Alters- und Hinterlassenenversicherung AHV	1'684.30	804.60	1'900.00	795.00	1'694.90	813.00
5310	Alters- und Hinterlassenenversicherung AHV	1'684.30	804.60	1'900.00	795.00	1'694.90	813.00
3010.00	Löhne AHV Agent	1'489.60		1'480.00		1'498.00	
3050.00	AG-Beiträge AHV, IV, EO, ALV, Verwaltungskosten	101.65		200.00		102.25	
3053.00	AG-Beiträge an Unfallversicherungen	28.60		100.00		28.75	
3054.00	AG-Beiträge an Familienausgleichskasse	40.65		100.00		41.95	
3055.00	AG-Beiträge an Krankentaggeldversicherungen	23.80		20.00		23.95	
4611.00	Entschädigungen vom Kanton für AHV-Agentur		804.60		795.00		813.00
54	Familie und Jugend	8'796.10		14'500.00		9'750.90	
541	Familienzulagen	3'596.20		4'500.00		3'912.75	
5410	Familienzulagen	3'596.20		4'500.00		3'912.75	
3631.00	Beitrag an Kanton für Familienzulagen an nichterwerbstätige Personen	3'596.20		4'500.00		3'912.75	
544	Jugendschutz	1'500.00		1'500.00		1'000.00	
5440	Jugendschutz	1'500.00		1'500.00		1'000.00	
3636.00	Beitrag für Jugendfachstelle	1'500.00		1'500.00		1'000.00	
545	Leistungen an Familien	3'699.90		8'500.00		4'838.15	
5451	Kinderkrippen und Kinderhorte	3'699.90		8'500.00		4'838.15	

Funktionale Gliederung		Rechnung 2022		Budget 2022		Rechnung 2021	
		Aufwand	Ertrag	Aufwand	Ertrag	Aufwand	Ertrag
3636.00	Beiträge an Kinderkrippe und -horte	3'699.90		7'500.00		4'838.15	
3636.01	Beiträge an die Kinderbetreuung See (Kibelac)			1'000.00			
55	Arbeitslosigkeit	10'246.00		10'445.00		10'330.75	
559	Arbeitslosigkeit	10'246.00		10'445.00		10'330.75	
5590	Arbeitslosigkeit	10'246.00		10'445.00		10'330.75	
3631.00	Beitrag an Kanton für den Beschäftigungsfonds (Amt für Arbeitsmarkt)	9'826.00		9'945.00		10'030.75	
3636.00	Beiträge an private Sozialinstitutionen und Hilfswerke (Impuls)	420.00		500.00		300.00	
57	Sozialhilfe und Asylwesen	91'913.90	39'681.55	126'510.00	42'900.00	114'304.40	37'481.55
572	Wirtschaftliche Hilfe	53'083.80	39'681.55	90'800.00	42'900.00	75'784.05	37'481.55
5720	Gesetzliche wirtschaftliche Hilfe	53'083.80	39'681.55	90'800.00	42'900.00	75'784.05	37'481.55
3611.00	Anteil an Kanton für nicht rückerstattete Vorschüsse (Unterhaltsbeiträge)	3'891.25		5'100.00		2'373.75	
3612.00	Anteil an Sozialdienst Region Murten für Materielle Hilfe MIS u. Integration	49'192.55		85'700.00		73'410.30	
4611.00	Anteil von Kanton für Berichtigung materielle Hilfe MIS		39'681.55		42'900.00		37'481.55
579	Fürsorge, übriges	38'830.10		35'710.00		38'520.35	
5790	Fürsorge, übriges	38'830.10		35'710.00		38'520.35	
3611.00	Anteil an Kanton für Hilfe an Opfer von Straftaten	2'498.30		2'200.00		2'017.40	
3612.00	Anteil an Sozialdienst Region Murten für Betriebskosten	34'968.85		33'510.00		35'249.65	
3637.00	Kostenbeteiligung Krankenkassen, Haftpflichtversicherung, Anteil AHV für Sozialhilfebezüger	1'362.95				1'253.30	
6	VERKEHR UND NACHRICHTENÜBERMITTLUNG	205'658.68	5'386.70	198'930.00	1'090.00	213'631.82	11'944.25
	<i>Nettoergebnis</i>		<i>200'271.98</i>		<i>197'840.00</i>		<i>201'687.57</i>
61	Strassenverkehr	149'249.68	5'236.70	142'230.00	1'090.00	151'383.82	4'687.50
615	Gemeindestrassen	149'249.68	5'236.70	142'230.00	1'090.00	151'383.82	4'687.50
6150	Gemeindestrassen	149'249.68	5'236.70	142'230.00	1'090.00	151'383.82	4'687.50
3010.00	Löhne Gemeindearbeiter	72'105.60		72'200.00		72'105.60	

Funktionale Gliederung		Rechnung 2022		Budget 2022		Rechnung 2021	
		Aufwand	Ertrag	Aufwand	Ertrag	Aufwand	Ertrag
3010.01	Löhne nebenamtliches Personal	37.50		1'000.00			
3050.00	AG-Beiträge AHV, IV, EO, ALV, Verwaltungskosten	4'920.00		7'700.00		4'920.00	
3052.00	AG-Beiträge an andere Pensionskassen	7'207.80		7'300.00		7'296.00	
3053.00	AG-Beiträge an Unfallversicherungen	2'372.70		3'100.00		2'946.20	
3054.00	AG-Beiträge an Familienausgleichskasse	1'963.85		2'100.00		2'018.90	
3055.00	AG-Beiträge an Krankentaggeldversicherungen	923.00		930.00		922.83	
3101.00	Betriebs-, Verbrauchsmaterial; Benzin	2'278.65		1'700.00		1'925.30	
3101.01	Betriebs-, Verbrauchsmaterial; Streusalz, Sand und Kies	144.00		1'650.00		576.70	
3101.02	Betriebs-, Verbrauchsmaterial; Pflanzen, Robidog-Säcken etc.	472.80		1'000.00		1'454.75	
3111.00	Anschaffung Maschinen, Geräte und Fahrzeuge	837.00		1'000.00		395.00	
3120.00	Stromankauf öffentliche Beleuchtung	7'803.50		9'500.00		8'493.05	
3120.01	Wasser, Energie, Heizmaterial und Kehricht Sammelstelle	28.55		50.00		17.75	
3130.02	Telefon, Fernmeldegebühren	300.00		250.00		200.00	
3134.00	Sachversicherungsprämien Gemeindefahrzeug	1'456.50		1'700.00		1'311.60	
3137.00	Steuern und Abgaben auf Motorfahrzeuge	834.00		700.00		761.00	
3141.00	Unterhalt Strassen / Verkehrswege	16'949.10		5'000.00		13'925.15	
3141.01	Schneeräumung und Winterdienst	7'793.60		5'000.00		12'082.15	
3141.02	Unterhalt öffentliche Beleuchtung	6'111.50		3'500.00		3'941.40	
3151.00	Unterhalt und Reparatur Fahrzeuge und Zubehör	910.50		2'950.00		1'689.05	
3151.02	Unterhalt und Reparatur Maschinen	4'856.25		5'000.00		6'779.10	
3170.00	Reisekosten und Spesen	52.50					
3300.10	Planmässige Abschreibungen Strassen / Verkehrswege VV	8'890.78		8'900.00		7'622.29	
4260.00	Rückerstattungen und Kostenbeteiligungen Dritter		549.20		600.00		

Funktionale Gliederung		Rechnung 2022		Budget 2022		Rechnung 2021	
		Aufwand	Ertrag	Aufwand	Ertrag	Aufwand	Ertrag
4660.20	Planmässige Auflösung passivierter Investitionsbeiträge von Gemeinden und Zweckverbänden		487.50		490.00		487.50
4910.00	Interne Verrechnungen von Dienstleistungen		3'600.00				3'600.00
4920.00	Interne Verrechnung von Pacht, Mieten, Benützungskosten - Fahrzeug Gemeindearbeiter		600.00				600.00
62	Öffentlicher Verkehr	56'409.00	150.00	56'700.00		62'248.00	7'256.75
621	Öffentliche Verkehrsinfrastruktur	4'934.00		4'200.00		4'130.00	
6210	Öffentliche Verkehrsinfrastruktur	4'934.00		4'200.00		4'130.00	
3611.00	Anteil an den Bahninfrastrukturfonds	4'934.00		4'200.00		4'130.00	
622	Regional- und Agglomerationsverkehr	51'475.00	150.00	52'500.00		44'118.00	
6220	Regional- und Agglomerationsverkehr	51'475.00	150.00	52'500.00		44'118.00	
3611.00	Anteil an den kantonalen Ausgaben für den Regionalverkehr	51'475.00		52'500.00		44'118.00	
4463.00	Dividende Parkhaus Murten AG		150.00				
629	Öffentlicher Verkehr, übriges					14'000.00	7'256.75
6290	Öffentlicher Verkehr, übriges					14'000.00	7'256.75
3109.00	Kauf von UGA					14'000.00	
4250.00	Verkauf UGA						7'256.75
7	UMWELTSCHUTZ UND RAUMORDNUNG	440'955.73	438'615.17	490'175.00	482'380.00	439'273.00	437'362.54
	<i>Nettoergebnis</i>		<i>2'340.56</i>		<i>7'795.00</i>		<i>1'910.46</i>
71	Wasserversorgung	149'616.84	149'616.84	154'470.00	154'470.00	137'766.65	137'766.65
710	Wasserversorgung	149'616.84	149'616.84	154'470.00	154'470.00	137'766.65	137'766.65
7101	Wasserwerk (Gemeindebetrieb)	149'616.84	149'616.84	154'470.00	154'470.00	137'766.65	137'766.65
3010.00	Löhne Wasserableser	3'850.00		3'850.00		3'850.00	
3050.00	AG-Beiträge AHV, IV, EO, ALV, Verwaltungskosten	238.80		500.00		238.80	
3053.00	AG-Beiträge an Unfallversicherungen	54.70		100.00		62.55	
3054.00	AG-Beiträge an Familienausgleichskasse	95.55		200.00		98.00	
3055.00	AG-Beiträge an Krankentaggeldversicherungen	49.30		100.00		26.88	

Funktionale Gliederung		Rechnung 2022		Budget 2022		Rechnung 2021	
		Aufwand	Ertrag	Aufwand	Ertrag	Aufwand	Ertrag
3105.00	Wasserkäufe	57'878.00		75'000.00		55'722.20	
3111.00	Zählerkäufe			1'000.00		1'312.60	
3130.01	Porti, Briefmarken	93.90		200.00		187.00	
3132.00	Honorare externe Berater, Gutachter, Fachexperten etc.	3'983.40					
3137.00	Steuern und Abgaben	127.33		100.00		122.60	
3143.00	Unterhalt des Netzes	29'618.30		25'000.00		22'510.10	
3181.00	Tatsächliche Forderungsverluste Wasser	-0.23					
3300.30	Planmässige Abschreibungen Tiefbauten VV	5'760.63		5'380.00		5'384.25	
3510.01	Einlagen in Spezialfinanzierung Werterhalt (SFWE)	42'827.16		38'000.00		43'762.67	
3910.00	Interne Verrechnungen von Dienstleistungen	5'040.00		5'040.00		4'489.00	
4240.00	Grundgebühren		42'827.16		38'000.00		43'762.67
4240.01	Benützungsgebühren (Wasserverkäufe an Abonnenten - Betriebsgebühr)		83'972.92		75'000.00		78'833.03
4510.00	Entnahme aus Spezialfinanzierung Rechnungsausgleich (SFRA)		17'056.10		36'090.00		9'786.70
4510.01	Entnahme aus Spezialfinanzierung Werterhalt (SFWE)		5'328.66		4'950.00		4'952.25
4660.70	Planmässige Auflösung passivierter Investitionsbeiträge von privaten Haushalten		432.00		430.00		432.00
72	Abwasserbeseitigung	162'245.25	162'245.25	199'060.00	199'060.00	169'503.11	169'503.11
720	Abwasserbeseitigung	162'245.25	162'245.25	199'060.00	199'060.00	169'503.11	169'503.11
7201	Abwasserbeseitigung (Gemeindebetrieb)	162'245.25	162'245.25	199'060.00	199'060.00	169'503.11	169'503.11
3010.01	Löhne nebenamtliches Personal	487.50					
3053.00	AG-Beiträge an Unfallversicherungen	3.50					
3055.00	AG-Beiträge an Krankentaggeldversicherungen	6.25					
3100.00	Büromaterial			100.00			
3120.00	Wasser, Energie, Heizmaterial und Kehrriech Pumpstationen	1'300.45		1'200.00		1'156.20	
3130.01	Porti, Briefmarken	93.85		350.00		187.00	
3131.00	Planungen und Projektierungen Dritter GEP			15'000.00			

Funktionale Gliederung		Rechnung 2022		Budget 2022		Rechnung 2021	
		Aufwand	Ertrag	Aufwand	Ertrag	Aufwand	Ertrag
3132.00	Honorare externe Berater, Gutachter, Fachexperten usw. (GEP)	3'446.40		7'000.00			
3134.00	Sachversicherungsprämien Pumpstation	979.80		1'000.00		978.60	
3137.00	Steuern und Abgaben	3'748.14		4'000.00		3'870.40	
3143.00	Unterhalt der Kanalisation	118.45		12'000.00		1'527.50	
3143.01	Unterhalt Pumpstation les Grèves	5'196.00		5'000.00		21'500.70	
3143.02	Unterhalt Pumpstation Spital			2'000.00			
3300.30	Planmässige Abschreibungen Tiefbauten VV	17'568.34		17'570.00		17'568.34	
3510.00	Einlagen in Spezialfinanzierungen EK Rechnungsausgleich (SFRA)	4'914.61					
3510.01	Einlagen in Spezialfinanzierungen EK Werterhalt (SFWE)	48'412.27		48'000.00		47'737.15	
3612.00	Anteil an Gemeindeverband ARA Region Murten für Betriebskosten	55'124.00		60'300.00		56'091.85	
3612.01	Anteil an Gemeindeverband ARA Seeland Süd für Betriebskosten	4'992.55		9'100.00		3'695.00	
3660.20	Planmässige Abschreibungen Investitionsbeiträge an Gemeinden und Zweckverbände	10'813.14		11'400.00		10'701.37	
3910.00	Interne Verrechnungen von Dienstleistungen	5'040.00		5'040.00		4'489.00	
4240.00	Grundgebühren		48'412.27		48'000.00		47'737.15
4240.01	Benützungsgebühren (Verbrauchsgebühren)		85'451.50		90'100.00		80'009.95
4510.00	Entnahme aus Spezialfinanzierung Rechnungsausgleich (SFRA)				31'990.00		13'486.30
4510.01	Entnahme aus Spezialfinanzierung Werterhalt (SFWE)		16'119.95		17'120.00		16'427.37
4660.20	Planmässige Auflösung passivierter Investitionsbeiträge von Gemeinden und Zweckverbänden		345.48		350.00		345.48
4660.70	Planmässige Auflösung passivierter Investitionsbeiträge von privaten Haushalten		11'916.05		11'500.00		11'496.86
73	Abfallwirtschaft	103'693.33	103'693.33	114'750.00	114'750.00	108'674.13	108'674.13
730	Abfallwirtschaft	103'693.33	103'693.33	114'750.00	114'750.00	108'674.13	108'674.13
7301	Abfallwirtschaft (Gemeindebetrieb)	103'693.33	103'693.33	114'750.00	114'750.00	108'674.13	108'674.13

Funktionale Gliederung		Rechnung 2022		Budget 2022		Rechnung 2021	
		Aufwand	Ertrag	Aufwand	Ertrag	Aufwand	Ertrag
3010.00	Löhne Mitarbeiter Entsorgungsstelle	2'550.00		2'600.00		2'500.00	
3050.00	AG-Beiträge AHV, IV, EO, ALV, Verwaltungskosten	44.35		300.00		44.35	
3053.00	AG-Beiträge an Unfallversicherungen	48.40		200.00		60.55	
3054.00	AG-Beiträge an Familienausgleichskasse	17.75		100.00		18.20	
3055.00	AG-Beiträge an Krankentaggeldversicherungen	32.60		100.00		32.00	
3111.00	Kehrichteimern / Container			200.00			
3130.00	Abfallbeseitigung	42'276.55		48'000.00		43'698.80	
3130.01	Grünabfuhr	24'316.40		28'000.00		27'585.35	
3130.02	Alteisensammlung	269.40		100.00		188.25	
3130.03	Papiersammlung			500.00		117.50	
3130.04	Sammelstelle	828.85		1'500.00		1'739.70	
3130.05	Verwaltungskosten Fakturation	2'605.50		2'600.00		2'634.80	
3137.00	Steuern und Abgaben	2'852.92		3'500.00		3'001.25	
3181.00	Tatsächliche Forderungsverluste Abfallbeseitigung	204.35				6.30	
3300.40	Planmässige Abschreibungen Hochbauten VV	1'532.79		1'530.00		1'532.79	
3510.00	Einlagen in Spezialfinanzierungen Abfallbeseitigung	5'819.67				1'372.39	
3635.00	Kostenanteil an regionale Kompostierstelle	17'773.80		23'000.00		22'734.90	
3910.00	Interne Verrechnungen von Dienstleistungen	2'520.00		2'520.00		1'407.00	
4240.00	Grundgebühren		47'389.60		50'000.00		47'780.20
4240.01	Benützungsgebühren (Gewichts- und Andockgebühren)		53'664.70		60'000.00		57'833.85
4250.00	Rückerstattungen Recycling Altglas, Papier VetroSwiss		835.75		650.00		868.60
4260.00	Rückerstattungen und Kostenbeteiligung Dritter						48.50
4260.01	Rückerstattung Gemeinde Greng 35 % Sammelstelle		962.55		1'700.00		1'281.10
4510.00	Entnahme aus Spezialfinanzierung Abfallbeseitigung				1'510.00		

Funktionale Gliederung		Rechnung 2022		Budget 2022		Rechnung 2021	
		Aufwand	Ertrag	Aufwand	Ertrag	Aufwand	Ertrag
4634.00	Ausgleich für die Transportkosten Saidef		304.25		350.00		325.40
4660.20	Planmässige Auflösung passivierter Investitionsbeiträge von Gemeinden und Zweckverbänden		536.48		540.00		536.48
74	Verbauungen	550.00		95.00		10'729.50	
741	Gewässerverbauungen	550.00		95.00		10'729.50	
7410	Gewässerverbauungen	550.00		95.00		10'729.50	
3132.00	Honorare externe Berater, Gutachter, Fachexperten etc.	500.00				10'686.50	
3634.00	Beitrag an Wasserbauunternehmung Bibera (G. Moos)	50.00		95.00		43.00	
77	Übriger Umweltschutz	12'437.01	5'342.70	7'450.00	6'600.00	11'606.46	7'683.10
771	Friedhof und Bestattung	12'437.01	5'342.70	7'450.00	6'600.00	11'606.46	7'683.10
7710	Friedhof und Bestattung	12'437.01	5'342.70	7'450.00	6'600.00	11'606.46	7'683.10
3111.00	Maschinen, Geräte und Fahrzeuge					946.15	
3120.00	Wasser, Energie, Heizmaterial und Kehrlicht Friedhof	752.90		1'000.00		1'095.20	
3130.00	Bestattungen inkl. Gravuren Namensschilder	3'621.80		2'100.00		700.05	
3134.00	Sachversicherungsprämien	144.06		150.00		144.11	
3140.00	Unterhalt an Grundstücken Friedhof	2'901.80		3'500.00		3'704.50	
3612.00	Beitrag an Aufbahrung Murten	816.45		700.00		816.45	
3910.00	Interne Verrechnungen von Dienstleistungen	3'600.00				3'600.00	
3920.00	Interne Verrechnung Pacht, Mieten Benützungskosten - Fahrzeug Gemeindearbeiter	600.00				600.00	
4210.00	Gebühren für Amtshandlungen; Verwaltungskosten Todesfall		450.00		500.00		600.00
4260.00	Grab- bzw. Konzessionsgebühren Auswärtige inkl. Namensschilder		1'450.00		2'000.00		2'300.00
4470.00	Mietzins Schopf Friedhof		600.00		600.00		600.00
4612.00	Rückerstattungen anderer Gemeinden		2'842.70		3'500.00		4'183.10
79	Raumordnung	12'413.30	17'717.05	14'350.00	7'500.00	993.15	13'735.55
790	Raumordnung	12'413.30	17'717.05	14'350.00	7'500.00	993.15	13'735.55

Funktionale Gliederung		Rechnung 2022		Budget 2022		Rechnung 2021	
		Aufwand	Ertrag	Aufwand	Ertrag	Aufwand	Ertrag
7900	Raumordnung	12'413.30	17'717.05	14'350.00	7'500.00	993.15	13'735.55
3000.00	Sitzungsgeld Planungskommission	4'080.00		2'250.00			
3050.00	AG-Beiträge AHV, IV, EO, ALV, Verwaltungskosten	102.35					
3053.00	AG-Beiträge an Unfallversicherungen	8.45					
3054.00	AG-Beiträge an Familienausgleichsekassen	41.00					
3055.00	AG-Beiträge an Krankentaggeldversicherungen	3.85					
3130.00	Dienstleistungen Dritter und Gebühren für Gutachten von den Ämtern des Kantons	4'290.00		1'000.00		250.00	
3132.00	Honorare externe Berater, Gutachten, Fachexperten usw.	3'687.65				743.15	
3160.00	Miete und Pacht Liegenschaften; Saalmiete	200.00					
3320.90	Planmässige Abschreibungen übrige immaterielle Anlagen			11'100.00			
4210.00	Gebühren auf Baubewilligungen		14'813.05		7'500.00		9'348.05
4260.00	Rückerstattungen und Kostenbeteiligung Dritter		2'904.00				4'387.50
8	VOLKSWIRTSCHAFT	10'540.60		11'100.00		15'046.25	
	<i>Nettoergebnis</i>		<i>10'540.60</i>		<i>11'100.00</i>		<i>15'046.25</i>
81	Landwirtschaft	478.20		700.00		8'599.40	
812	Strukturverbesserungen	478.20		600.00		8'599.40	
8120	Strukturverbesserungen	478.20		600.00		8'599.40	
3634.00	Beitrag an Bodenverbesserungskörperschaft Galmiz	478.20		600.00		8'599.40	
814	Produktionsverbesserung Pflanzen			100.00			
8140	Produktionsverbesserung Pflanzen			100.00			
3130.00	Feuerbrandkontrollen			100.00			
82	Forstwirtschaft	10'062.40		10'400.00		6'446.85	
820	Forstwirtschaft	10'062.40		10'400.00		6'446.85	
8200	Forstwirtschaft	10'062.40		10'400.00		6'446.85	
3130.00	Kosten Holzschläge; Forstbetrieb Region Murtensee	3'360.20		1'000.00			

Funktionale Gliederung		Rechnung 2022		Budget 2022		Rechnung 2021	
		Aufwand	Ertrag	Aufwand	Ertrag	Aufwand	Ertrag
3145.00	Unterhalt Wald; Wiederaufforstung, Pflanzen			1'000.00		787.50	
3632.01	Beitrag für Natur- und Landschaftsschutzzone "Grenspitz"	3'815.20		5'400.00		2'861.25	
3635.00	Beitrag an Forstverband des Seebezirks (Corp. Forestière Haut-Lac)	2'887.00		3'000.00		2'798.10	
9	FINANZEN UND STEUERN	324'562.02	2'362'465.77	356'350.00	2'454'855.00	368'943.81	2'326'166.90
	<i>Nettoergebnis</i>	<i>2'037'903.75</i>		<i>2'098'505.00</i>		<i>1'957'223.09</i>	
91	Steuern	1'949.10	2'113'527.15	2'000.00	1'961'884.00	-14'918.79	2'028'873.50
910	Steuern	1'949.10	2'113'527.15	2'000.00	1'961'884.00	-14'918.79	2'028'873.50
9100	Allgemeine Gemeindesteuern	1'949.10	1'785'907.45	2'000.00	1'701'884.00	-14'918.79	1'718'423.95
3180.00	Wertberichtigungen auf Forderungen (Delkredere)					-14'900.00	
3181.00	Tatsächliche Forderungsverluste Steuern	1'949.10		2'000.00		-18.79	
4000.00	Einkommenssteuern natürliche Personen - Rechnungsjahr		1'199'209.10		1'200'000.00		1'190'047.70
4000.10	Einkommenssteuern natürliche Personen - frühere Jahre		48'313.80		50'000.00		50'270.90
4000.20	Nachsteuern Einkommensteuern natürliche Personen		80.10				1'460.72
4000.30	Steuern auf Kapitaleistung		196'145.95		30'000.00		34'952.65
4000.60	Pauschale Steueranrechnung Einkommen natürliche Personen		-2'353.65		-6'000.00		-2'786.55
4001.00	Vermögenssteuern natürliche Personen - Rechnungsjahr		311'940.15		310'000.00		306'312.30
4001.10	Vermögenssteuern natürliche Personen - frühere Jahre		1'440.80		50'000.00		60'593.75
4001.20	Nachsteuern Vermögenssteuern natürliche Personen		157.70				1'228.83
4002.00	Quellensteuern natürliche Personen		20'139.15		50'000.00		35'234.20
4010.00	Gewinnsteuern juristische Personen - Rechnungsjahr		6'330.00		10'000.00		19'443.30
4010.10	Gewinnsteuern juristische Personen - frühere Jahre		-1'996.70				13'189.70
4011.00	Kapitalsteuern juristische Personen - Rechnungsjahr		1'110.00		2'000.00		2'936.70

Funktionale Gliederung		Rechnung 2022		Budget 2022		Rechnung 2021	
		Aufwand	Ertrag	Aufwand	Ertrag	Aufwand	Ertrag
4011.10	Kapitalsteuern juristische Personen - frühere Jahre		507.05		1'000.00		3'246.75
4611.00	Kantonaler Basis-Ausgleich - Steuerreform		4'884.00		4'884.00		2'293.00
9101	Sondersteuern		327'619.70		260'000.00		310'449.55
4021.00	Liegenschaftssteuern - frühere Jahre		119'004.55		120'000.00		117'931.30
4021.10	Liegenschaftssteuern - frühere Jahre		6'537.50				
4022.00	Grundstückgewinnsteuern		137'890.80		60'000.00		97'228.05
4023.00	Handänderungssteuern		59'829.00		60'000.00		95'290.20
4024.00	Erbschafts- und Schenkungssteuern		4'357.85		20'000.00		
93	Finanz- und Lastenausgleich	303'571.00	17'981.00	303'600.00	18'000.00	316'172.00	18'484.00
930	Finanz- und Lastenausgleich	303'571.00	17'981.00	303'600.00	18'000.00	316'172.00	18'484.00
9300	Interkommunaler Finanz- und Lastenausgleich	303'571.00	17'981.00	303'600.00	18'000.00	316'172.00	18'484.00
3622.00	Interkommunaler Finanzausgleich - Ressourcenausgleich	303'571.00		303'600.00		316'172.00	
4621.00	Interkommunaler Finanzausgleich - Bedarfsausgleich		17'981.00		18'000.00		18'484.00
95	Ertragsanteile, übrige	855.70	34'225.50		35'900.00	169.60	34'182.00
950	Ertragsanteile, übrige	855.70	34'225.50		35'900.00	169.60	34'182.00
9500	Ertragsanteile, übrige	855.70	34'225.50		35'900.00	169.60	34'182.00
3130.00	Einnahmeprovision für Motorfahrzeugsteuer	855.70				169.60	
4601.00	Motorfahrzeugsteuern		34'225.50		35'900.00		34'182.00
96	Vermögens- und Schuldenverwaltung	62'224.94	205'089.00	50'750.00	206'330.00	67'521.00	202'071.55
961	Zinsen	6'402.65	5'496.00	5'500.00	8'550.00	6'870.65	2'519.30
9610	Zinsen	6'402.65	5'496.00	5'500.00	8'550.00	6'870.65	2'519.30
3400.00	Passivzinsen Laufende Verbindlichkeiten	184.85				1'262.85	
3401.00	Passivzinsen Finanzverbindlichkeiten	1'672.90		3'000.00		1'709.45	
3499.00	Skonto, Vergütungszins, Ausgleichszins Steuern	4'544.90		2'500.00		3'898.35	
4400.00	Zinsen flüssige Mittel		85.55		50.00		408.75
4401.00	Zinsen Forderungen und Kontokorrente ink. Steuern		5'360.45		8'500.00		2'060.55

Funktionale Gliederung		Rechnung 2022		Budget 2022		Rechnung 2021	
		Aufwand	Ertrag	Aufwand	Ertrag	Aufwand	Ertrag
4463.00	Dividende Öffentliche Unternehmen als Aktiengesellschaft oder andere privatrechtliche Organisationsform		50.00				50.00
963	Liegenschaften des Finanzvermögens	55'813.83	199'593.00	45'250.00	197'780.00	60'649.07	199'552.25
9630	Liegenschaften des Finanzvermögens	55'813.83	199'593.00	45'250.00	197'780.00	60'649.07	199'552.25
3010.00	Löhne Abwart Chatoney Süd und Nord	8'185.00		5'500.00		8'022.50	
3050.00	AG-Beiträge AHV, IV, EO, ALV, Verwaltungskosten	557.90		600.00		546.75	
3053.00	AG-Beiträge an Unfallversicherungen	124.20		200.00		123.05	
3054.00	AG-Beiträge an Familienausgleichskasse	222.90		200.00		224.50	
3055.00	AG-Beiträge an Krankentaggeldversicherungen	130.75		100.00		128.15	
3101.00	Betriebs-, Verbrauchsmaterial	56.30		1'000.00		31.45	
3111.40	Anschaffung von Apparaten und Gerätschaften Chatoney Süd (Lausannestrasse 9)					1'860.00	
3111.41	Anschaffung von Apparaten und Gerätschaften Chatoney Nord (Lausannestrasse 10)	3'436.60					
3119.00	Übrige nicht aktivierbare Anlagen	311.80				8'033.55	
3170.00	Reisekosten und Spesen	5.00				5.00	
3430.40	Baulicher Unterhalt Liegenschaft Chatoney Süd (Lausannestrasse 9)			1'000.00			
3430.41	Baulicher Unterhalt Liegenschaft Chatoney Nord (Lausannestrasse 10)			5'000.00		5'605.00	
3431.40	Nicht baulicher Unterhalt Liegenschaft Chatoney Süd (Lausannestrasse 9)	11'122.90		8'000.00		4'128.20	
3431.41	Nicht baulicher Unterhalt Liegenschaft Chatoney Nord (Lausannestrasse 10)	19'830.40		20'000.00		20'386.60	
3439.00	Übriger Liegenschaftsaufwand FV	132.60		150.00		132.60	
3439.40	Übriger Liegenschaftsaufwand Chatoney Süd (Lausannestrasse 9)	4'205.24		700.00		4'179.04	
3439.41	Übriger Liegenschaftsaufwand Chatoney Nord (Lausannestrasse 10)	7'492.24		2'800.00		7'242.68	
4430.40	Mietzinse Liegenschaft Chatoney Süd (Lausannestrasse 9)		60'000.00		60'000.00		60'000.00

Funktionale Gliederung		Rechnung 2022		Budget 2022		Rechnung 2021	
		Aufwand	Ertrag	Aufwand	Ertrag	Aufwand	Ertrag
4430.41	Mietzinse Liegenschaft Chatoney Nord (Lausannestrasse 10)		104'040.00		104'000.00		104'040.00
4430.42	Mietzinse Garagen Chatoney		11'880.00		11'880.00		11'880.00
4430.43	Mietzinse Garage altes FW-Lokal		2'400.00		2'400.00		2'400.00
4439.40	Nebenkosten Chatoney Süd (Lausannestrasse 9)		7'320.35		5'500.00		7'955.90
4439.41	Nebenkosten Chatoney Nord (Lausannestrasse 10)		13'952.65		14'000.00		13'276.35
969	Finanzvermögen, n.a.g.	8.46				1.28	
9690	Finanzvermögen, n.a.g.	8.46				1.28	
3499.00	Übriger Finanzaufwand; Negativzinsen	8.46				1.28	
97	Rückverteilungen		225.65		300.00		80.50
971	Rückverteilungen aus CO2-Abgabe		225.65		300.00		80.50
9710	Rückverteilungen aus CO2-Abgabe		225.65		300.00		80.50
4699.00	Rückvergütung der CO2-Abgabe		225.65		300.00		80.50
99	Nicht aufgeteilte Posten	-44'038.72	-8'582.53	232'441.00			42'475.35
990	Nicht aufgeteilte Posten	-44'038.72	162'192.40	151'087.00			162'192.40
9900	Nicht aufgeteilte Posten	-44'038.72	162'192.40	151'087.00			162'192.40
3611.00	Rückstellung Pensionskasse	-44'038.72					
4895.00	Entnahmen aus Aufwertungsreserve des VV		162'192.40		151'087.00		162'192.40
999	Abschluss		-170'774.93	81'354.00			-119'717.05
9990	Abschluss		-170'774.93	81'354.00			-119'717.05
9000.00	Ertragsüberschuss		-170'774.93				-119'717.05
9001.00	Aufwandüberschuss			81'354.00			
		3'018'556.47	3'018'556.47	3'124'990.00	3'124'990.00	2'953'863.63	2'953'863.63
	Gesamtergebnis						
		3'018'556.47	3'018'556.47	3'124'990.00	3'124'990.00	2'953'863.63	2'953'863.63

11.4 Investitionsrechnung nach Sachgruppen

Artengliederung		Rechnung 2022		Budget 2022		Rechnung 2021	
		Ausgaben	Einnahmen	Ausgaben	Einnahmen	Ausgaben	Einnahmen
5		Investitionsausgaben	226'524.40		206'670.00		143'428.85
50		Sachanlagen	50'082.70		100'000.00		55'479.80
501		Strassen / Verkehrswege					25'369.70
5010.00	6150	Strassen / Verkehrswege					25'369.70
503		Tiefbauten		100'000.00			30'110.10
5031.00	7101	Tiefbauten Wasserwerk		50'000.00			30'110.10
5032.00	7201	Tiefbauten Abwasserbeseitigung		50'000.00			
506		Mobilien	50'082.70				
5060.00	3420	Mobilien	50'082.70				
52		Immaterielle Anlagen	98'929.40		30'000.00		31'286.30
529		Übrige Immaterielle Anlagen	98'929.40		30'000.00		31'286.30
5290.00	7201	Übrige Immaterielle Anlagen	22'680.30				13'064.55
5290.00	7900	Übrige Immaterielle Anlagen	76'249.10		30'000.00		18'221.75
56		Investitionsbeiträge	77'512.30		76'670.00		56'662.75
562		Investitionsbeiträge an Gemeinden und Gemeindeverbände	77'512.30		76'670.00		56'662.75
5620.00	1500	Investitionsbeiträge an Gemeinden und Gemeindeverbände					-34'213.10
5620.00	2130	Investitionsbeiträge an Gemeinden und Gemeindeverbände	850.00				15'623.30
5620.00	4120	Investitionsbeiträge an Gemeinden und Gemeindeverbände	53'845.65		53'850.00		52'479.15
5620.00	7201	Investitionsbeiträge an zwischenkommunaler ARA Region Murten	22'816.65		22'820.00		22'773.40

6		Investitionseinnahmen	20'020.00	0.00	109'523.75
61		Rückerstattungen Investitionen auf Rechnung Dritter			-9'157.15
614		Rückerstattungen Investitionen auf Rechnung Dritter Hochbauten			-9'157.15
6140.00	1500	Rückerstattungen Investitionen auf Rechnung Dritter Hochbauten			-9'157.15
63		Investitionsbeiträge	20'020.00		10'479.75
635		Investitionsbeiträge von privaten Unternehmungen	6'450.00		
6350.00	3420	Investitionsbeiträge von privaten Unternehmungen	6'450.00		
637		Investitionsbeiträge von privaten Haushalten	13'570.00		10'479.75
6370.00	3420	Investitionsbeiträge von privaten Haushalten	13'570.00		
6370.01	7201	Anschlussgebühren Kanalisation			10'479.75
66		Rückzahlung von Investitionsbeiträgen			108'201.15
661		Rückzahlung von Investitionsbeiträgen an den Kanton			91'015.35
6610.00	4110	Rückzahlung von Investitionsbeiträgen an den Kanton - Spitalumbau			91'015.35
662		Rückzahlung von Investitionsbeiträgen an Gemeinden und Gemeindeverbände			17'185.80
6620.00	4110	Rückzahlung von Investitionsbeiträgen an Gemeinden und Gemeindeverbände - Spitalumbau			17'185.80
			226'524.40	20'020.00	206'670.00
				0.00	143'428.85
Nettoinvestition			206'504.40	206'670.00	33'905.10
			226'524.40	226'524.40	143'428.85
				206'670.00	143'428.85

11.5 Investitionsrechnung nach Funktionen

Funktionale Gliederung		Rechnung 2022		Budget 2022		Rechnung 2021	
		Ausgaben	Einnahmen	Ausgaben	Einnahmen	Ausgaben	Einnahmen
1	ÖFFENTLICHE ORDNUNG UND SICHERHEIT, VERTEIDIGUNG					-34'213.10	-9'157.15
15	Feuerwehr					-34'213.10	-9'157.15
150	Feuerwehr					-34'213.10	-9'157.15
1500	Feuerwehr					-34'213.10	-9'157.15
5620.00	Investitionsbeiträge an Gemeinden und Gemeindeverbände					-34'213.10	
6140.00	Rückerstattungen Investitionen auf Rechnung Dritter Hochbauten						-9'157.15
2	BILDUNG	850.00				15'623.30	
21	Obligatorische Schule	850.00				15'623.30	
213	Orientierungsschule	850.00				15'623.30	
2130	Orientierungsschule	850.00				15'623.30	
5620.00	Investitionsbeiträge an Gemeinden und Gemeindeverbände	850.00				15'623.30	
3	KULTUR, SPORT UND FREIZEIT	50'082.70	20'020.00				
34	Sport und Freizeit	50'082.70	20'020.00				
342	Freizeit	50'082.70	20'020.00				
3420	Freizeit	50'082.70	20'020.00				
5060.00	Mobilien	50'082.70					
6350.00	Investitionsbeiträge von privaten Unternehmungen		6'450.00				
6370.00	Investitionsbeiträge von privaten Haushalten		13'570.00				
4	GESUNDHEIT	53'845.65		53'850.00		52'479.15	108'201.15
41	Spitäler, Kranken- und Pflegeheime	53'845.65		53'850.00		52'479.15	108'201.15
411	Spitäler						108'201.15
4110	Spitäler						108'201.15
6610.00	Rückzahlung von Investitionsbeiträgen an den Kanton - Spitalumbau						91'015.35
6620.00	Rückzahlung von Investitionsbeiträgen an Gemeinden und Gemeindeverbände - Spitalumbau						17'185.80

Funktionale Gliederung		Rechnung 2022		Budget 2022		Rechnung 2021	
		Ausgaben	Einnahmen	Ausgaben	Einnahmen	Ausgaben	Einnahmen
412	Kranken, Alters- und Pflegeheime	53'845.65		53'850.00		52'479.15	
4120	Kranken, Alters- und Pflegeheime	53'845.65		53'850.00		52'479.15	
5620.00	Investitionsbeiträge an Gemeinden und Gemeindeverbände	53'845.65		53'850.00		52'479.15	
6	VERKEHR UND NACHRICHTENÜBERMITTLUNG					25'369.70	
61	Strassenverkehr					25'369.70	
615	Gemeindestrassen					25'369.70	
6150	Gemeindestrassen					25'369.70	
5010.00	Strassen / Verkehrswege					25'369.70	
7	UMWELTSCHUTZ UND RAUMORDNUNG	121'746.05		152'820.00		84'169.80	10'479.75
71	Wasserversorgung			50'000.00		30'110.10	
710	Wasserversorgung			50'000.00		30'110.10	
7101	Wasserwerk (Gemeindebetrieb)			50'000.00		30'110.10	
5031.00	Tiefbauten Wasserwerk			50'000.00		30'110.10	
72	Abwasserbeseitigung	45'496.95		72'820.00		35'837.95	10'479.75
720	Abwasserbeseitigung	45'496.95		72'820.00		35'837.95	10'479.75
7201	Abwasserbeseitigung (Gemeindebetrieb)	45'496.95		72'820.00		35'837.95	10'479.75
5032.00	Tiefbauten Abwasserbeseitigung			50'000.00			
5290.00	Übrige Immaterielle Anlagen	22'680.30				13'064.55	
5620.00	Investitionsbeiträge an zwischenkommunaler ARA Region Murten	22'816.65		22'820.00		22'773.40	
6370.01	Anschlussgebühren Kanalisation						10'479.75
79	Raumordnung	76'249.10		30'000.00		18'221.75	
790	Raumordnung	76'249.10		30'000.00		18'221.75	
7900	Raumordnung	76'249.10		30'000.00		18'221.75	
5290.00	Übrige Immaterielle Anlagen	76'249.10		30'000.00		18'221.75	
		226'524.40	20'020.00	206'670.00	0.00	143'428.85	109'523.75
	Nettoinvestition		206'504.40		206'670.00		33'905.10
		226'524.40	226'524.40	206'670.00	206'670.00	143'428.85	143'428.85